



PROGRAM ROZVOJA OBCE NIŽNÉ LADIČKOVCE
NA OBDOBIE 2024-2030

Verzia 1.0

Názov:	Program rozvoja obce Nižné Ladičkovce na obdobie 2024 - 2030
Územné vymedzenie :	Prešovský kraj, okres Humenné, obec Nižné Ladičkovce
Dátum schválenia PRO:	
Obdobie platnosti:	2024 - 2030
Verzia	1.0

TÍM RIEŠITEĽOV:

STAROSTA OBCE ING. JÁN HUDÁK, **POSLANCI** Zastupiteľstva obce Nižné Ladičkovce

Názov Obec Nižné Ladičkovce
Sídlo Obecný úrad Nižné Ladičkovce 55, 067 11 Ľubiša
IČO 00323306
Web <https://www.nizneladickovce.sk/>

A

SPRACOVATEĽ



STREDOEURÓPSKA AGENTÚRA PRE ROZVOJOVÉ PROJEKTY

HVIEZDNA 16

080 01 PREŠOV

info@phrsr.sk

Riešiteľský tím touto cestou ďakuje všetkým za prínosné podnety, odborné pripomienky a doplnenia v procese prípravy a pripomienkovania predkladaného strednodobého strategického dokumentu - Program rozvoja obce Nižné Ladičkovce na obdobie 2024-2030.

ZOZNAM POUŽITÝCH SKRATIEK

ARK	Atlas rómskych komúnít
AZ	autobusové zastávky
BRO	biologicky rozložiteľný odpad
CLLD	Miestny rozvoj vedený komunitou
CR	cestovný ruch, turizmus
CVTI	centrum vedecko-technických informácií SR
ČOV	čistiareň odpadových vôd
DPH	daň z pridanej hodnoty
EAO	ekonomicky aktívne obyvateľstvo
EFRR	Európsky fond regionálneho rozvoja
EK	Európska komisia
EO	ekvivalent obyvateľov
EPFRV	Európsky poľnohospodársky fond pre rozvoj vidieka
ES	Európske spoločenstvá
EŠIF	Európske štrukturálne a investičné fondy
EÚ	Európska únia
EV	EuroVelo, sieť medzinárodných cyklotrás
EZ	environmentálna záťaž
FO	fyzická osoba
GNÚSES	Generel nadregionálneho územného systému ekologickej stability
gr.k.	gréckokatolícky
ha	hektár
HDP	hrubý domáci produkt
CHVÚ	chránené vtáčie územie
IROP	Integrovaný regionálny operačný program 2014 - 2020
IT	informačné technológie
IÚS	Integrovaná územná stratégia
KC	komunitné centrum
KR	Kooperačná rada
MAS	Miestna akčná skupina
MIRRI SR	Ministerstvo investícií, regionálneho rozvoja a informatizácie SR
MPRV	SR Ministerstvo pôdohospodárstva a rozvoja vidieka Slovenskej republiky
MSP	malé a stredné podniky
MŠ	materská škola
MZ	mestské zastupiteľstvo
MŽP SR	Ministerstvo životného prostredia Slovenskej republiky
MWt	megawatt
NATURA 2000	sústava chránených území členských krajín Európskej únie
NFP	nenávratný finančný príspevok
NN	nízke napätie
n.o.	nezisková organizácia
NKP	národná kultúrna pamiatka
NPR	národná prírodná rezervácia
NSRV	Národná sieť rozvoja vidieka
o.z.	občianske združenie
OP ĽZ	Operačný program Ľudské zdroje

OZE	obnoviteľné zdroje energie
PD	projektová dokumentácia
PMO	pamiatkový objekt
p.n.l	pred naším letopočtom
PO	právnická osoba/alt.prioritná os
PRV	Program rozvoja vidieka Slovenskej republiky 2014 - 2020
PRO	Program rozvoja obce
PUM	Plán udržateľnej mobility
PZI	priame zahraničné investície
IÚS	integrovaná územná stratégia
ROEP	register obnovenej evidencie pozemkov
RP	Rada partnerstva
SHR	samostatne hospodáriaci roľník
SK	Slovensko
SK NACE rev. 2	štatistická klasifikácia ekonomických činností
SODB 2011	Sčítanie obyvateľstva, domov a bytov 2011
SPR	Strategicko-plánovací región
SŠ	stredná škola
SR	Slovenská republika
STL	strednotlaký plynovod
ŠR	štátny rozpočet
TKO	tuhý komunálny odpad
TTP	trvalé trávne porasty
UIPŠ	Ústav informácií a prognóz školstva
ÚSES	Územný systém ekologickej stability
ÚZPF	Ústredný zoznam pamiatkového fondu
VZN	Všeobecne záväzné nariadenie
ŠÚ SR	Štatistický úrad Slovenskej republiky
VTL	vysokotlaký plynovod
VÚC	vyšší územný celok
ZOHT	Združenie obcí Hornej Torusy
ZPS	zariadenie pre seniorov
Z. z.	Zbierka zákonov
ŽoNFP	žiadosť o nenávratný finančný príspevok

Ďalšie kopírovanie a nakladanie so strategickým dokumentom „PROGRAM ROZVOJA OBCE NIŽNÉ LADIČKOVCE NA OBDOBIE 2024-2030“ podlieha zákonu 618/2003 Z.z. o autorskom práve a právach súvisiacich s autorským právom (autorský zákon) a v znení neskorších predpisov.



1	ÚVOD	9
1.1	PRO – dokument pre obyvateľov	9
1.2	PRO a jeho súlad s programovými a strategickými dokumentmi	14
2	ZÁKLADNÉ INFORMÁCIE O OBCI	18
2.1	História obce	18
2.2	Geografická poloha	19
2.3	Prírodné pomery a klíma	20
2.4	Krajinná štruktúra	26
3	ANALYTICKÁ ČASŤ	27
3.1	Analýza vnútorného prostredia	27
3.1.1	Demografia	27
3.1.2	Bývanie	31
3.1.3	Trh práce a nezamestnanosť	32
3.1.4	Občianska a technická vybavenosť	35
3.1.4.1	Občianska vybavenosť	35
3.1.4.1.1	Vzdelávanie	35
3.1.4.1.2	Šport, športové zariadenia a infraštruktúra súvisiaca s voľným časom ..	36
3.1.4.1.3	Zdravotníctvo	36
3.1.4.1.4	Sociálne služby	36
3.1.4.1.5	Kultúrne inštitúcie a kultúrne pamiatky	36
3.1.4.2	Technická infraštruktúra	37
3.1.4.2.1	Cestná sieť a dopravné systémy	37
3.1.4.2.2	Energetické hospodárstvo	38
3.1.4.2.3	Telekomunikácie	38
3.1.4.2.4	Odpadové hospodárstvo	39
3.1.4.2.5	Cestovný ruch	39
3.1.4.3	Štandardy minimálnej vybavenosti obce	40
3.2	Analýza vonkajšieho prostredia	41
3.2.1	Vonkajšie faktory rozvoja územia, vplyv vonkajšieho prostredia na rozvoj územia, STEEP ANALÝZA	41
3.3	Zhodnotenie súčasného stavu územia - SWOT analýza	44
3.4	Zhodnotenie súčasného stavu územia - Identifikácia potrieb	46
4	STRATEGICKÁ ČASŤ	48



5	PROGRAMOVÁ ČASŤ	49
5.1	Špecifikácia a popis opatrení.....	51
5.2	Projektové zámery	54
5.3	Projektové zámery s vypracovanou projektovou dokumentáciou.....	55
5.4	Merateľné ukazovatele	57
6	REALIZAČNÁ ČASŤ	59
6.1	Implementácia PRO	59
6.2	Komunikačná stratégia a koordinácia	59
6.3	Systém monitorovania a hodnotenia	59
6.4	Akčný plán na obdobie 2024-2030	61
7	FINANČNÁ ČASŤ	63
7.1	Finančný plán	64
8	ZÁVER	66
9	POUŽITÉ ZDROJE	67
10	PRÍLOHY	69
	Tabuľka 1. Formulár Ú1 - Harmonogram spracovania.....	13
	Tabuľka 2. Základná charakteristika obce (k 31.12.2022).....	18
	Tabuľka 3. Výmera územia obce v hektároch ku 31.12.2022.....	26
	Tabuľka 4. Vývoj počtu obyvateľov podľa pohlavia.....	27
	Tabuľka 5. Pohyb obyvateľstva (2005-2015)	28
	Tabuľka 6. Porovnanie vekovej štruktúry v % (obec, okres, kraj, republika) 2022	29
	Tabuľka 7. Národnostné zloženie obyvateľov obce.....	30
	Tabuľka 8. Obyvateľstvo podľa najvyššieho dosiahnutého vzdelania	31
	Tabuľka 9. Byty podľa typu budovy	31
	Tabuľka 10. Vývoj evidovanej miery nezamestnanosti.....	32
	Tabuľka 11. Uchádzači o zamestnanie podľa veku v okrese Humenné	33
	Tabuľka 12. Znevýhodnení uchádzači o zamestnanie v okrese Humenné	33
	Tabuľka 13. Evidovaní uchádzači o zamestnanie v okrese.....	33
	Tabuľka 14. Evidovaní uchádzači o zamestnanie v obci	34
	Tabuľka 15. Obyvateľstvo podľa odvetvia ekonomickej činnosti rok 2021.....	34
	Tabuľka 16. Trvalo bývajúce obyvateľstvo podľa súčasnej ekonomickej aktivity	35
	Tabuľka 17. Cesty v katastrálnom území obce	37
	Tabuľka 18. Vybavenosť obce	40
	Graf 1. Vývoj počtu obyvateľov od roku 2012 do 2022	28



Graf 2. Veková štruktúra obyvateľstva (2022)	28
Graf 3. Národnostné zloženie obyvateľov obce	29
Graf 4. Obyvateľstvo obce podľa vierovyznania obyvateľov	30
Graf 5. Obyvateľstvo podľa najvyššieho dosiahnutého vzdelania	31
Graf 6. Evidovaná miera nezamestnanosti v PSK	32
Graf 7. Vývoj evidovanej miery nezamestnanosti	33
Obrázok 1. Mapa Prešovského samosprávneho kraja	19
Obrázok 2. Mapa okresu Humenné (zdroj mapy: Slovenská správa ciest – www.cdb.sk)	20
Obrázok 3. Mapa geomorfologických jednotiek (Atlas krajiny SR, 2002)	21
Obrázok 4. Mapa pôdných typov v okrese	23
Obrázok 5. Klimatické oblasti	24
Obrázok 6. Kvalita životného prostredia - zaťaženie okresov stresovými faktormi	26



1 ÚVOD

1.1 PRO – dokument pre obyvateľov

Predkladáme Vám strednodobý strategický dokument Program rozvoja obce Nižné Ladičkovce na obdobie 2024-2030. Dokument je spracovaný v súlade so zákonom NR SR č. 309/2014, ktorým sa mení a dopĺňa zákon č. 539/2008 o podpore regionálneho rozvoja. Príprava a vypracovanie tohto dokumentu boli koordinované samosprávou obce. Dokument je spracovaný v prehľadnom členení zrozumiteľnom pre bežného užívateľa.

Ciele politík sú rozpracované do nižších úrovní, ktoré zohľadňujú potreby obce premietnuté do projektových zámerov. Opatrenia a projektové zámery sú členené a zoskupené tematicky do „oblastí“, ktoré sú vzájomne prepojené, pričom vytvárajú štruktúrovaný proces vzájomne sa dopĺňajúcich činností. V tomto prípade ide o integrovaný prístup, cieľom ktorého je zabezpečovanie technického, kultúrneho a spoločenského pokroku, a teda uspokojenie potrieb obyvateľov. Inovatívny prístup bol zvolený v nadväznosti na skúsenosti spracovateľov získané dlhoročnou praxou, ako aj v nadväznosti na skutočnosť, že zámerom manažmentu obce Nižné Ladičkovce bolo vypracovať dokument, ktorý by poskytol obyvateľom obce jasné smerovanie v jej ďalšom rozvoji, predstavil rozvojovú stratégiu s cieľom zvýšiť kvalitu života v obci prostredníctvom rozvojových aktivít a cielených investícií.

Predkladaná rozvojová stratégia je pripravená s ohľadom na potreby a možnosti obce zohľadňujúce interný a externý potenciál.

Nasledujúce časti poskytnú:

- prehľad základných legislatívnych a metodických východísk
- zdôvodnenie potreby vypracovania programu rozvoja obce
- informácie o procese tvorby.

Legislatívne a metodické východiská

Program rozvoja obce je dokument vypracovaný v súlade s aktualizáciou Metodiky tvorby a implementácie programov hospodárskeho rozvoja a sociálneho rozvoja, ktorá bola vypracovaná ako nezáväzný, ale odporúčaný materiál. Štruktúra predkladaného dokumentu bola pre potreby miestnej samosprávy mierne upravená, resp. zjednodušená, a to na základe dlhodobých skúseností spracovateľa s prípravou strategických dokumentov na rôznych úrovniach. Predmetnými úpravami nedôjde k nesúladu s Metodikou a inštitucionálnym rámcom tvorby verejných stratégií s ohľadom na plnenie dlhodobých cieľov SR.



PRO je v súlade aj s ďalšími východiskovými koncepcnými dokumentmi, akými sú rozvojové programy a plány na miestnej, regionálnej, či dokonca národnej a nadnárodnej úrovni, ktorých implementácia môže komplementaritou aktivít s aktivitami PRO prispieť k dosahovaniu cieľov politiky a špecifických cieľov obce. Na národnej úrovni je to Národná stratégia regionálneho a územného rozvoja Slovenskej republiky do roku 2030, Národná stratégia trvalo udržateľného rozvoja SR, Národná stratégia regionálneho rozvoja Slovenskej republiky, Partnerská dohoda SR, Program Slovensko, Plán obnovy a odolnosti. Na regionálnej úrovni sú to strategické dokumenty Prešovského samosprávneho kraja, Integrovaná územná stratégia PSK na roky 2021-2027 a Program hospodárskeho rozvoja a sociálneho rozvoja PSK na roky 2021 – 2030. Na miestnej úrovni dokumenty schválené obecným zastupiteľstvom.

V súvislosti s prechodom kompetencií v oblasti koordinácie regionálneho rozvoja na národnej úrovni z Úradu podpredsedu vlády SR pre investície a informatizáciu na Ministerstvo investícií, regionálneho rozvoja a informatizácie SR (ďalej MIRRI SR) 1.7.2020, v súlade so zákonom NR SR č. 309/2014, ktorým sa mení a dopĺňa zákon č. 539/2008 o podpore regionálneho rozvoja, a zároveň rešpektujúc územnoplánovacia dokumentáciu, zabezpečila obec Nižné Ladičkovce koordináciu prípravy a vypracovania strednodobého strategického dokumentu na obdobie 2024-2030 (ďalej len PRO). Pri príprave a vypracovaní dotknutého dokumentu bol zohľadnený proces prípravy nového programového obdobia 2021-2027 a s ním súvisiace smerovanie regionálneho rozvoja definované v strategických dokumentoch.

Zdôvodnenie vypracovania Programu rozvoja obce

Dôvodom pre vypracovanie aktuálneho strategického dokumentu je začiatok nového programového obdobia 2021-2027, v rámci ktorého sa menia podmienky získania dotácií, či už z EŠIF, EPFRV, alebo zo štátneho rozpočtu, čo ovplyvňuje možnosti obce a zároveň vytvára nové príležitosti plánovať rozvojové aktivity na podporu všestranného rozvoja územia. Dôvodom pre vypracovanie strednodobého strategického plánovacieho dokumentu (PRO) je taktiež reakcia na novú spoločenskú situáciu, ktorá vznikla ako následok covidového a postcovidového obdobia. Ekonomická kríza, ako následok tohto obdobia, ktorej čelí celý svet, vytvorila podmienky pre nové výzvy. Na pôde EÚ boli vytvorené nové finančné mechanizmy, s cieľom urobiť nápravné opatrenia a rýchlo a efektívne sa vyrovnáť s novou situáciou. Vyvolané zmeny ovplyvnili vývoj v oblasti umiestňovania investícií, čerpania štrukturálnych fondov EÚ na Slovensku. Vytvorili sa nové príležitosti a potreby, ale



aj ohrozenia a obmedzenia. Nemenej dôležitým dôvodom sú taktiež rozvojové aktivity a ekonomický vývoj blízkeho okolia. Všetky tieto faktory spolupôsobia a vyvíjajú tlak na zmenu prístupu k riešenému územiu.

Miestna samospráva má záujem získať dotácie na implementáciu rozvojových aktivít podporujúcich regionálny rozvoj, výkonnosť a udržateľnosť miestnej ekonomiky. Manažment obce má záujem realizovať aktivity a podporovať podnikateľské činnosti s uplatnením princípov udržateľného, inteligentného a rozumného rozvoja, ktorých výsledkom bude vyššia kvalita života obyvateľov obce. Dokument preto zohľadňuje aktuálne problémy a potreby obyvateľov, územia a samosprávy a predkladá moderné a efektívne riešenia/opatrenia na ich odstránenie, a to s ohľadom na udržateľnosť a zvyšovanie výkonnosti hospodárstva.

Proces tvorby Programu rozvoja obce

Je potrebné podotknúť, že spracovanie tohto strategického dokumentu prebiehalo v období postcovidovom, ktoré bolo náročné pre obyvateľov. Malo výrazný dopad na zdravie a zasiahlo aj miestne ekonomiky v oblasti ekonomických činností.

Proces prípravy, vypracovania a posudzovania strategického dokumentu prebiehal v roku 2023 a 2024. Proces prípravy, ako aj proces vypracovania dokumentu zahŕňal participatívne procesy s jasne definovaným cieľom, výstupmi, metodológiou a časovým rámcom. Do procesu prípravy a tvorby boli zapojené relevantné subjekty územnej spolupráce, ako aj socio-ekonomickí partneri.

V procese prípravy a tvorby strategického dokumentu spracovateľ v spolupráci s gestorm „priorizovali“ problémové oblasti, návrhy na riešenia/opatrenia.

Tabuľka 1. Proces tvorby

Zapojenie aktérov regionálneho rozvoja	Zhotoviteľ - externá spoločnosť - v spolupráci: <ul style="list-style-type: none">• s odborníkmi• so starostom obce• so zamestnancami obce - možnosť pripomienkovania: <ul style="list-style-type: none">○ poslancami OZ○ dotknutými subjektmi○ širokou verejnosťou
Riadenie procesu vypracovania Pripomienkovanie	Manažment obce - starosta a poslanci OZ Manažment obce, verejnosť
Vypracovanie dokumentu	Spracovateľ



Participatívny proces	- prostredníctvom dotazníkového prieskumu pre starostu obce a zastupiteľstvo obce
Zapojenie verejnosti	- možnosťou konzultácií na OÚ - možnosťou konzultácií s externou spoločnosťou/ externými odborníkmi
Zohľadnenie názorov verejnosti	- zapracovanie pripomienok do pripravovaného dokumentu
Publicita	- informácie poskytované na zasadnutiach OZ - schválený dokument zverejnený na oficiálnej webovej stránke obce
Financovanie spracovania	- z rozpočtu obce

Predkladaný dokument poskytuje informácie o riešenom území, spracované relevantné štatistické dáta, prehľadne usporiadané v analytickej časti a SWOT analýze, získané z dostupných zdrojov. V rozvojovej stratégii sú konkrétne definované ciele - ciele politiky obce a špecifické ciele, ktoré sú v procese integrovaného prístupu prierezové. Definované sú priority a v rámci nich opatrenia vyžadujúce ciele investície umiestnené do územia s rozvojovým potenciálom prostredníctvom realizácie projektových zámerov.

Obsah PRO je definovaný nasledovne:

Analytická časť - analyzuje na základe existujúcej databázy údajov, ukazovateľov a informácií. Predkladá analýzu východiskovej situácie obcí s väzbami na širšie územie, upozorňuje na možné riziká a ohrozenia, poukazuje na príležitosti vo využívaní vnútorného potenciálu územia, ale aj na vplyvy vonkajšieho prostredia.

Strategická časť – definuje stratégiu rozvoja obce na základe princípov politiky integrácie a inklúzie, definuje proces dosiahnutia vyváženého a udržateľného rozvoja územia obce, a to s ohľadom na všetky špecifiká a princípy fungovania regionálnej politiky.

Programová časť - programuje - v súlade s definovanými prioritnými oblasťami podpory, cieľmi politiky a špecifickými cieľmi predkladá zoznam a popis opatrení nevyhnutných na zabezpečenie realizácie PRO, predkladá návrh projektových zámerov a súbor merateľných ukazovateľov.

Realizačná časť - popisuje proces realizácie PRO, spôsob komunikácie a koordinácie počas implementácie, spoluprácu kľúčových sociálno-ekonomických partnerov, systém



monitorovania a hodnotenia s ustanovením merateľných ukazovateľov. Zahŕňa akčný plán pre vybrané aktivity s udaním vecnej a časovej realizácie, a predpokladá návrh potenciálnych zdrojov financovania.

Finančná časť poskytuje v prehľadnej štruktúre proces umiestňovania investícií transformovaných do jednotlivých opatrení/projektových zámerov do oblastí s potenciálom rozvoja. Predkladá návrh chronologickej časovej postupnosti v procese realizácie. Uvádza predpokladanú výšku investície a potenciálny finančný zdroj, pričom predpokladaným finančným zdrojom i naďalej zostávajú príspevky Európskej únie, ktoré sú aj napriek administratívnej náročnosti najmä v procese implementácie nevyhnutnou súčasťou investícií, a zároveň akcelerátorom rozvojových zámerov obce.

Časť Prílohy – dopĺňaná je priebežne. Jej súčasťou je vyhodnotenie aktivít definovaných v PHSR 2015-2023, plán aktivít pre obdobie 2024-2030, scan Uznesenia Zastupiteľstva obce o schválení strategického dokumentu a Vyjadrenie OÚ ŽP.

Tabuľka 1. Formulár Ú1 - Harmonogram spracovania

PRÍPRAVNÁ FÁZA (6.2023-10.2023)

ANALYTICKÁ ČASŤ (09.2023-11.2023)

STRATEGICKÁ ČASŤ (11.2023-12.2023) PROGRAMOVÁ ČASŤ (11.2023-12.2023)

REALIZAČNÁ ČASŤ (12.2023-01.2024) FINANČNÁ ČASŤ (11.2023-01.2024)

FINALIZÁCIA, SCHVAĽOVANIE, SEA (02.2024-04.2024)

Schválený PRO je východiskový programový dokument. V súlade s týmto dokumentom obec v rámci svojich kompetencií realizuje akčný plán, ktorý je súčasťou predkladaného dokumentu. Schválený Program rozvoja obce je v mnohých vyhlásených výzvach jednou z podmienok pre poskytnutie príspevku zo štátneho rozpočtu, resp. z doplnkových zdrojov (doplnkovým zdrojom finančného zabezpečenia regionálneho rozvoja sa myslí poskytnutie finančných prostriedkov z fondov EÚ – EŠIF).

Schvaľovanie strategického dokumentu

Program rozvoja obce, ako aj jeho aktualizáciu schvaľuje (v zmysle Zákona o podpore regionálneho rozvoja – Zákon č.539/2008 Z.z v aktuálnom znení) zastupiteľstvo obce, v rámci svojej pôsobnosti v oblasti podpory regionálneho rozvoja.



1.2 PRO a jeho súlad s programovými a strategickými dokumentmi

Svojím tematickým zameraním je PRO v nadväznosti, doplnkovosti a vzájomnej podmienenosti s nasledujúcimi strategickými aktuálnymi/pripravovanými dokumentmi:

Miestna úroveň/širšie vzťahy /tematické prepojenie:

Názov dokumentu	Úroveň	Tematické zameranie dokumentu
Územný plán obce	miestna	viacsektorový
PHSR obce Nižné Ladičkovce na obdobie 2015-2023	miestna	viacsektorový
Stratégia CLLD	regionálna	
Územný plán VUC Prešovský kraj v znení ďalších zmien a doplnkov	regionálna	viacsektorový
Program hospodárskeho rozvoja a sociálneho rozvoja PSK na roky 2021-2030 Integrovaná územná stratégia (IÚS) 2021-2027	regionálna	viacsektorový
Národná stratégia regionálneho a územného rozvoja Slovenskej republiky do roku 2030	národná	viacsektorový

Úroveň PSK /tematické prepojenie:

Doprava

- Odborná štúdia - Prepravno-tarifný systém Integrovaného dopravného systému (IDS)
- Plán dopravnej obslužnosti Prešovského samosprávneho kraja (PDO PSK), 2020
- Plán udržateľnej mobility Prešovského samosprávneho kraja (PUM PSK), 2019
- Cezhraničná doprava a cyklodoprava na Slovensko-Poľskom pohraničí
- Generel dopravnej infraštruktúry, 2016
- Konceptia dopravy vo verejnom záujme pre Prešovský samosprávny kraj, Územná prognóza, zadanie, návrh, 2015

Sociálna oblasť

- Akčný plán pre rast a zamestnanosť PSK
- Konceptia rozvoja sociálnych služieb v Prešovskom samosprávnom kraji na roky 2020 – 2025
- Sociálny program PSK na ochranu práv a právom chránených záujmov detí a na predchádzanie a zamedzenie nárastu sociálnopatologických javov na území PSK

Územné plánovanie

- Územný plán PSK
- Generel dopravnej infraštruktúry Prešovského kraja, Územná prognóza
- Konceptia dopravy vo verejnom záujme pre Prešovský samosprávny kraj

Školstvo

- Regionálna stratégia výchovy a vzdelávania v stredných školách v územnej pôsobnosti Prešovského samosprávneho kraja na obdobie školského roka 2023/2024
- Stratégie PSK pre mládež na roky 2023 – 2028 (s výhľadom do roku 2033)

Cestovný ruch a vidiek

- Stratégia rozvoja cyklodopravy a cykloturistiky v Prešovskom kraji, 2019
- Kostrová sieť cyklistických trás v Prešovskom samosprávnom kraji, koncepčno-strategický dokument, 2018
- Program rozvoja vidieka PSK, 2016



- Stratégia destinačného marketingu cestovného ruchu PSK, 2014

Energetika

- Analytická štúdia efektívnosti pri využívaní energií v zariadeniach v zriaďovateľskej pôsobnosti PSK, 2016
- Program energetického manažmentu PSK, 2016

Životné prostredie

- Adaptačná stratégia na zmenu klímy Prešovského samosprávneho kraja, 2024
- Pasportizácia území s výskytom nerastných surovín nachádzajúcich sa v Prešovskom kraji, 2018

národná úroveň

- Partnerská dohoda SR 2021-2027
- Program Slovensko 2030
- Vízia a stratégia rozvoja Slovenska do roku 2030 – dlhodobá stratégia udržateľného rozvoja Slovenskej republiky – Slovensko 2030
- Národná stratégia regionálneho a územného rozvoja Slovenskej republiky do roku 2030
- Agenda inteligentného rozvoja miest a regiónov a Akčný plán na roky 2023-2026
- Bytová politika SR do roku 2030
- Zelenšie Slovensko, Stratégia environmentálnej politiky do roku 2030
- Stratégia rozvoja dopravy SR do roku 2020
- Národné priority rozvoja sociálnych služieb na roky 2021 – 2030
- Národná rámcová stratégia podpory sociálneho začlenenia a boja proti chudobe (aktualizácia)
- Integrovaný národný energetický a klimatický plán na roky 2021 – 2030
- Stratégia celoživotného vzdelávania a poradenstva na roky 2021-2030
- Aktualizácia Národného programu podpory zdravia 2021-2030
- Národný program rozvoja životných podmienok osôb so zdravotným postihnutím na roky 2021-2030
- Stratégia rovnosti, inklúzie a participácie Rómov do roku 2030
- Národný program reforiem Slovenskej republiky, 2018
- Koncepcia územného rozvoja Slovenska 2001 v znení KURS 2011 – Zmeny a doplnky č. 1 KURS 2001
- Program stability Slovenskej republiky na roky 2018 až 2021
- Program rozvoja vidieka 2014-2020, s aktualizáciou do 2022
- Národná stratégia ochrany biodiverzity na Slovensku
- Program odpadového hospodárstva Slovenskej republiky na roky 2016 - 2020
- Zákon NR SR č. 539/2008 Z. z. o podpore regionálneho rozvoja v aktuálnom znení
- Zákon o posudzovaní vplyvov na životné prostredie č. 24/2006 Z. z. v znení neskorších predpisov

nadnárodná úroveň

- Catching up Regions



- Program cezhraničnej spolupráce Interreg 2021-2027, Nový európsky bauhaus
- Európska zelená dohoda
- Interreg CE
- Stratégia Európa 2020
- Dohovor OSN o právach osôb so zdravotným postihnutím (UNCRPD) v súlade s rozhodnutím Rady 2010/48/ES v novom PO 2021-2027

Koordinácia, integrácia a efektívne zacielenie investícií do územia prispievajú k zvyšovaniu konkurencieschopnosti a udržateľnosti jeho ekonomiky. Obec postupuje v súlade s kompetenciami vymedzenými zákonom o podpore regionálneho rozvoja 539/2008 Z.z. v aktuálnom znení č. 309/2014 Z.z. Program rozvoja obce je strednodobý rozvojový dokument, ktorý je vypracovaný v súlade s cieľmi a prioritami ustanovenými v národnej stratégii a zohľadňuje ciele a priority ustanovené v programe rozvoja vyššieho územného celku na území ktorého sa obec nachádza. „Obec vo svojej pôsobnosti na účely podpory regionálneho rozvoja:

- analyzuje a hodnotí úroveň rozvoja svojho územia a jeho častí, zabezpečuje jeho trvalo udržateľný hospodársky rozvoj, sociálny rozvoj a územný rozvoj,
- zabezpečuje a koordinuje vypracovanie a realizáciu programu rozvoja obce ..., pravidelne ho monitoruje a každoročne do 31. mája zasiela príslušnému vyššiemu územnému celku správu o jeho plnení ...,
- podieľa sa na plnení úloh, ktoré súvisia so zameraním podpory regionálneho rozvoja podľa § 3, v spolupráci s ministerstvom investícií a ostatnými sociálno-ekonomickými partnermi, ktorí sa nachádzajú na území obce
- vytvára podmienky na vznik a rozvoj územnej spolupráce a partnerstiev,
- spolupracuje s ďalšími obcami, regiónmi a územnými celkami alebo s orgánmi iných štátov, ktoré plnia funkcie územnej samosprávy,
- podporuje rozvoj podnikateľských aktivít potrebných na rozvoj obce.“

Významnú pomoc poskytnú intervencie z Európskych zdrojov a iných finančných mechanizmov.

Programové obdobie 2021-2027

Program	Riadiaci/sprostredkovateľské orgány
Program SLOVENSKO	MIRRI SR - Riadiaci orgán MH SR MV SR MPSVR SR MPRV SR MŽP SR

**Program rozvoja obce Nižné Ladičkovce
na obdobie 2024-2030**



	MDV SR ÚV SR
PLÁN OBNOVY A ODOLNOSTI	ÚV SR Národná implementačná a koordinačná autorita (NIKA)
Program RYBNÉ HOSPODÁRSTVO SR	Ministerstvo pôdohospodárstva a rozvoja vidieka SR – Riadiaci orgán
Program Európskej územnej spolupráce – cezhraničný INTERREG VI-A POLSKO - SLOVENSKO	Ministerstvo fondov a regionálnej politiky PR - Riadiaci orgán MIRRI SR – Národný orgán
FOND PRE VNÚTORNÚ BEZPEČNOSŤ	Ministerstvo vnútra SR – Zodpovedný orgán
FOND PRE AZYL, MIGRÁCIU A INTEGRÁCIU	
INTERREG NEXT HU-SK-RO-UA	Ministerstvo zahraničných vecí a obchodu Maďarska - Riadiaci orgán MIRRI SR – Národný orgán
Program Európskej územnej spolupráce – nadnárodný INTERREG CENTRAL EUROPE PROGRAMME	MIRRI SR - Národný kontaktný bod



2 ZÁKLADNÉ INFORMÁCIE O OBCI

Tabuľka 2. Základná charakteristika obce (k 31.12.2022)

Kód obce	520543
Názov okresu	<i>Humenné</i>
Názov kraja	<i>Prešovský samosprávny kraj PSK</i>
Štatút obce	<i>obec</i>
PŠČ	<i>067 11</i>
Telefónne smerové číslo	<i>+421-57</i>
Prvá písomná zmienka o obce (rok)	<i>1478</i>
Celková výmera územia obce [ha]	<i>855</i>
Počet obyvateľov	<i>322</i>
Hustota obyvateľstva na km²	<i>37,85</i>

2.1 História obce

Prvá písomná zmienka o obci Nižné Ladičkovce pochádza z roku 1478. Predpokladá sa, že tamojšie sídlisko založil šoltýs s roľníckymi usadlíkmi v 14., prípadne začiatkom 15. storočia. Obec patrila panstvu Humenné, neskôr Klobušickovcom a Dernathovcom, jej obyvatelia pracovali na poliach a v lese.

V roku 1622 bola podľa zemepána obec protestantská a nežil tu ani jeden katolík. V roku 1715 bolo v obci 12 obývaných poddanských domácností. Podľa prvého sčítania ľudu v roku 1787 mala obec 35 domov a 293 obyvateľov, v roku 1828 tu žilo 403 obyvateľov v 56 domoch. V roku 1873 zomrelo v dedine veľa ľudí na cholera, a tak v roku 1910 žilo v obci len 257 ľudí. Do roku 1918 obec administratívne patrila do Zemplínskej stolice. Počas 2. svetovej vojny bola Nemcami pre partizánsku činnosť čiastočne vypálená. V minulosti pod obec patrili aj majer pani Šimonovej, ktorý stál na mieste terajšej poľovnickej chaty, ako aj Štífova pila (1946), ktorá bola neskôr znárodnená. Majer pani Šimonovej, ktorej patrili aj mlyn, v hospodárskej kríze pred I. svetovou vojnou zbankrotovala, majetky znárodnil štát a určitú časť poľnohospodárskej pôdy odpredal občanom obce do vlastníctva, čím vznikla pozemková spoločnosť DALŇA.

V roku 1949 bolo v obci založené roľnícke družstvo, ako prvé v okrese. Následne nato bola v obci vybudovaná strojno-traktorová stanica a boli tu aj prvé okresné dožinky. Kolektivizácia priniesla so sebou aj nemalé problémy, niektorí občania obci boli aj väznení. Elektrina bola zavedená v roku 1951 a kultúrny dom, ktorý bol využívaný na kultúrnu činnosť, ako divadlo, premietanie filmov, tanečné zábavy a iné, bol postavený v roku 1956. Veľkú zásluhu na kultúrnom živote mal vtedajší učiteľ Andrej Maťaš. Počas jeho pôsobenia bola vybudovaná aj nová škola a bol založený futbalový oddiel, ktorý pôsobí dodnes.



V roku 1962 - 66 bol vyregulovaný miestny potok a v rokoch 1967 - 70 vybudovaný miestny vodovod a vyasfaltované cestné komunikácie.

(Zdroj: <http://www.nizneladickovce.ocu.sk/sk/-historia>)

2.2 Geografická poloha

Katastrálne územie obce Nižné Ladičkovce sa rozprestiera v doline Ľubišky na južnom okraji Nízkyh Beskýd. Obec sa nachádza v juhovýchodnej časti Prešovského samosprávneho kraja a je jednou zo 61 obcí okresu Humenné (61 obcí, 1 mesto, 1 vojenský obvod). Najbližším mestom vzdialeným od obce necelých 14 km, je okresné mesto Humenné.

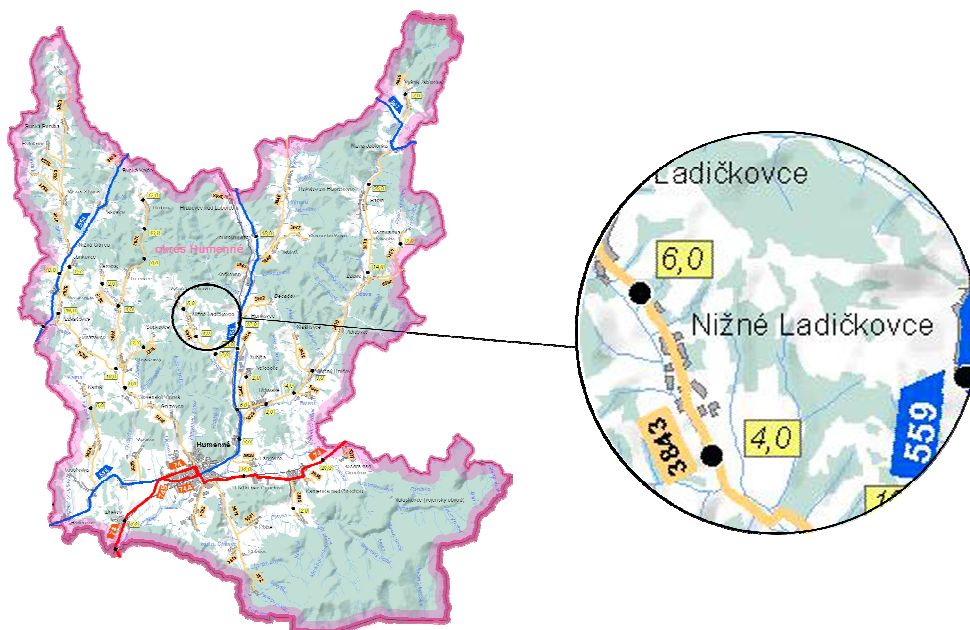
Najnižší bod územia obce sa nachádza v nadmorskej výške 190 m n.m., najvyšší v nadmorskej výške 366 m n.m. Stred obce sa nachádza vo výške 198 m n.m.

Obrázok 1. Mapa Prešovského samosprávneho kraja





Obrázok 2. Mapa okresu Humenné (zdroj mapy: Slovenská správa ciest – www.cdb.sk)



Katastrálne územie obce sa nachádza v južnej časti okresu Humenné, pričom priamo susedí s katastrálnymi územiami obcí (miest):

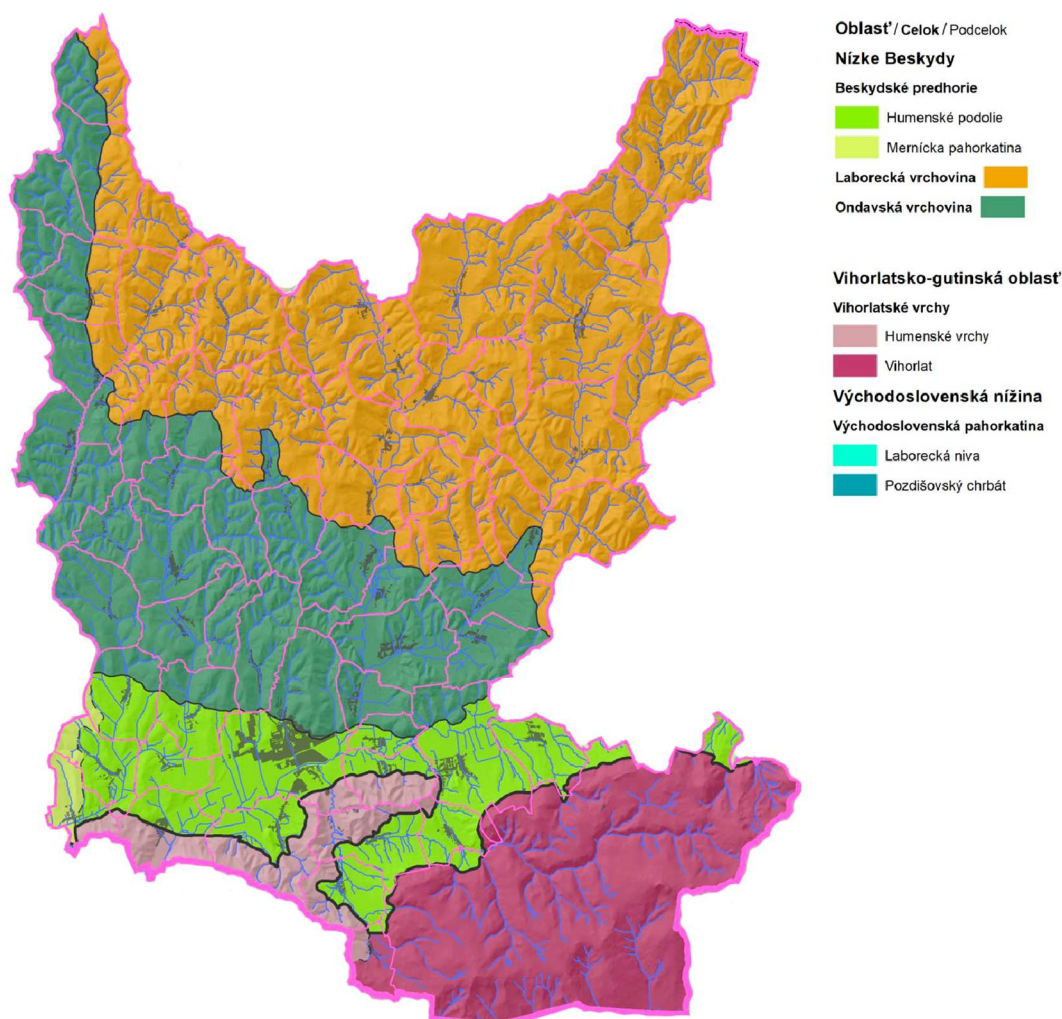
- a) na západe obec: Sopkovce
- b) na juhu obec: Brestov
- c) na východe obce: Ľubiša a Hankovce
- d) na severe obec: Vyšné Ladičkovce

2.3 Prírodné pomery a klíma GEOMORFOLOGICKÉ JEDNOTKY

Okres Humenné patrí do provincie Východných Karpát, subprovincie Vonkajších Východných Karpát, oblasti Nízkyh Beskýd, Laboreckej vrchoviny a Ondavskej vrchoviny Beskydského predhoria. Juhovýchodnú časť radíme do subprovincie Vnútorných Východných Karpát, Vihorlatsko – gutinskej oblasti – Vihorlatské vrchy.



Obrázok 3. Mapa geomorfologických jednotiek (Atlas krajiny SR, 2002)



Zdroj: Atlas krajiny SR, 2002

Územie obce, z hľadiska geomorfologického rozdelenia SR, radíme k územia Ondavskej vrchoviny.

VODSTVO

Povrchové vody

Katastrálnym územím obce preteká potok Ľubiška, ako aj viaceré bezmenných tokov.

Najvýznamnejšou riekou okresu Humenné je rieka Laborec. Jej prameň sa nachádza v Nízkych Beskydách, v katastrálnom území obce Čertižné (okres Medzilaborce), v nadmorskej výške 682 m n.m. Laborec je svojou dĺžkou 135,5 km v poradí desiatou najdlhšou riekou na Slovensku. Tok rieky preteká okresmi Medzilaborce, Humenné, Michalovce a vo veľmi krátkom úseku aj okresom Trebišov, v ktorom zároveň ústi do rieky



Latorice. Laborec má viacero pravostranných a ľavostranných prítokov (Udava, Výrava, Cirocha a iné).

PÔDA

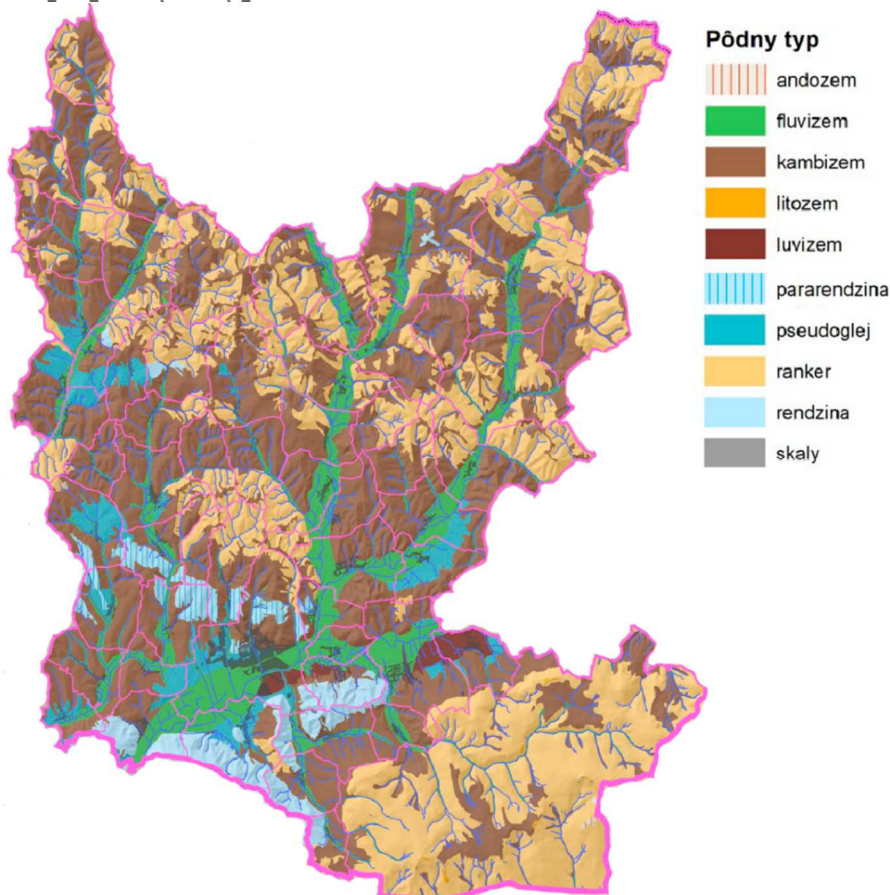
Najviac zastúpeným druhom pôdy v okrese sú kambizeme (modálne a kultizemné nasýtené, pseudoglejové nasýtené, modálne kyslé, pseudoglejové kyslé). Na území okresu sú zastúpené taktiež andozeme, fluvizeme, pseudogleje, pararendziny i rendziny.

Obec Nižné Ladičkovce je zaradená do zoznamu obcí zaradených do Oblasť s prírodnými obmedzeniami (BKA), z hľadiska nepriaznivej textúry pôdy - ílovité pôdy.

Ílovité pôdy sú definované na základe textúrnej triedy, ktorá obsahuje ťažký íl (≥ 60 % ílu). Z agronomického hľadiska ílovité pôdy obmedzujú prienik koreňov do pôdy, sú veľmi ťažko obrábatelné s nedostatočnou zásobou prístupných živín (fyziologické sucho). Majú slabo vyvinutú až masívnu pôdnu štruktúru s nepriaznivými fyzikálnymi vlastnosťami. Územia s týmto kritériom sa nachádzajú hlavne na aluviálnych nivách a depresiách, resp. na ílových substrátoch vystupujúcich na povrch.



Obrázok 4. Mapa pôdných typov v okrese



A1	<i>andozeme modálne nasýtené, kambizeme andozemné a kambizeme modálne nasýtené</i>	K5	<i>kambizeme pseudoglejové nasýtené</i>
A2	<i>andozeme modálne kyslé, kambizeme andozemné a kambizeme modálne kyslé,</i>	K6	<i>kambizeme modálne kyslé</i>
A3	<i>andozeme rankrové</i>	K9	<i>kambizeme pseudoglejové kyslé</i>
F5	<i>fluvizeme glejové</i>	N2	<i>pararendziny kambizemné a kambizeme rendzinové</i>
G1	<i>pseudogleje modálne, kultizemné a luvizemné nasýtené až kyslé</i>	R1	<i>rendziny a kambizeme rendzinové</i>
G2	<i>pseudogleje nasýtené</i>	R2	<i>rendziny modálne, kultizemné, litozemné a rubifikované</i>
K2	<i>kambizeme modálne a kultizemné nasýtené</i>		

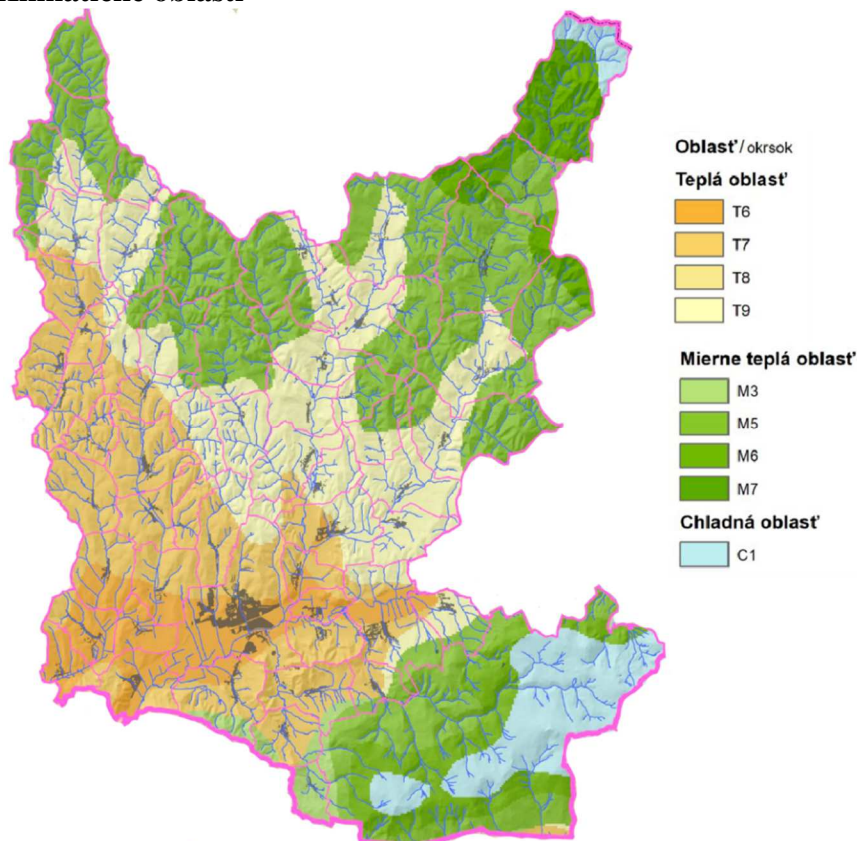
Zdroj: Atlas krajiny SR, 2002 (RÚSES Humenné)

KLIMATICKÉ POMERY

Územie okresu Humenné patrí do viacerých klimatických okrskov (teplého, mierne teplého a mierne chladného). V rámci okresu prevláda teplý, mierne vlhký okrsk s chladnou zimou (priemerne 50 a viac letných dní za rok) nachádzajúci sa prevažne v centrálnej časti okresu.



Obrázok 5. Klimatické oblasti



Zdroj: Atlas krajiny SR/RÚSES Humenné – vlastné spracovanie

T9- teplý, vlhký, s chladnou zimou

T7- teplý, mierne vlhký s chladnou zimou

T6- teplý, mierne vlhký, s miernou zimou

M3- mierne teplý, mierne vlhký, pahorkatinový až vrchovinový (okolo 500m n.m.)

M6- mierne teplý, vlhký, vrchovinový (prevažne nad 500 m n.m.)

M7- mierne teplý, veľmi vlhký vrchovinový (prevažne nad 500 m n.m.)

C1- mierne chladný

Obec patrí z hľadiska klimatických oblastí do okrsku T9- teplý, vlhký, s chladnou zimou

T7- teplý, mierne vlhký s chladnou zimou mierne teplý, veľmi vlhký vrchovinový. V obci sa v rámci siete SHMÚ nenachádza zrážkomerná stanica ani vodomerná stanica. Najbližšia klimatologická stanica sa nachádza v obci Kamenica nad Cirochou.



Ochrana prírody

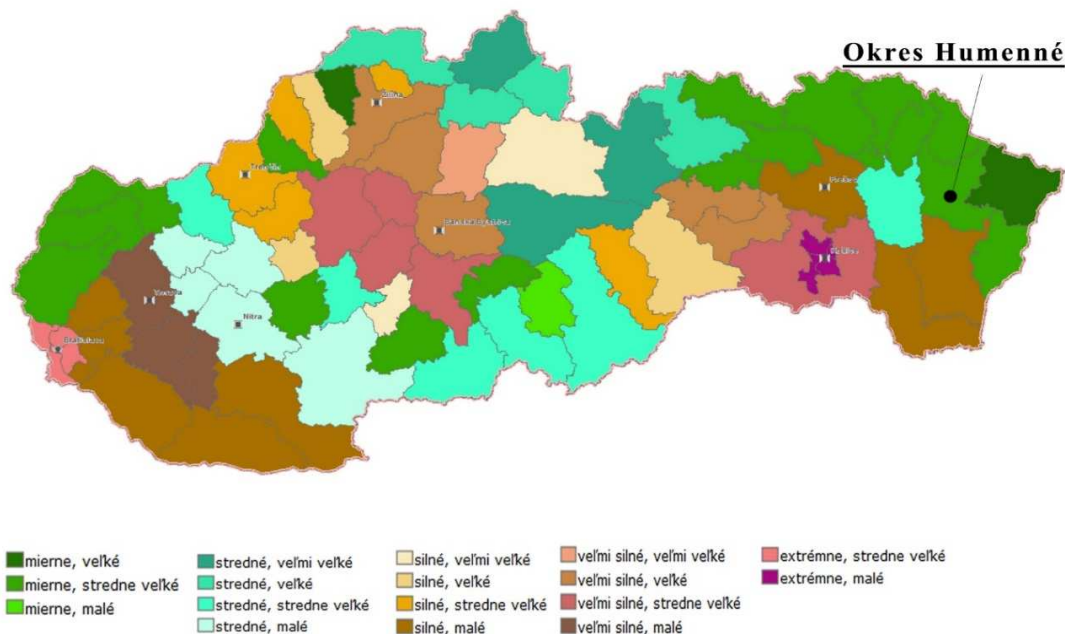
V okrese sa nachádzajú chránené krajinné oblasti, prírodné rezervácie, národné prírodné rezervácie, ale aj chránené vtáčie územia.

Z hľadiska ochrany prírody sa v katastrálnom území obce nachádza chránené územie európskeho významu Natura 2000 - Hubková, v nadmorskej výške 180-378 m n.m. identifikačný kód SKUEV0205. Hubková sa rozprestiera severne nad mestom Humenné a siaha až k obciam Nižné Ladičkovce a Sopkovce. Východne sa jeho hranica tiahne skoro rovnobežne s vodným tokom Laborec, až po jeho sútok s bočným prítokom riečky Ľubiška, kde sa stáča na západ k obci Ohradzany a odtiaľ sa stáča smerom na juhovýchod späť k mestu Humenné. Územie európskeho významu Hubková patrí z väčšej časti do orografického celku Ondavská vrchovina, len v južnej časti okrajovo zasahuje aj do Beskydského predhoria. ÚEV zabezpečuje ochranu európsky významných druhov a biotopov. Ide napríklad o bukové a jedľové kvetnaté lesy, lužné vrbovo – topoľové a jelšové lesy, motýle, chrobáky, ryby, obojživelníky a cicavce a ďalšie druhy a biotopy. Územie sa celkovo rozprestiera na 2796,71ha, v katastrálnych územiach obcí Brestov, Gruzovce, Nižné Ladičkovce, Ľubiša, Ohradzany, Slovenská Volová, Sopkovce, Udavské, Veľopolie a mesta Humenné. Zachovalosť chránených lesných spoločenstiev má vplyv na širokú biodiverzitu rastlinných a živočíšnych druhov.

Severne, juhovýchodne a východne od katastrálneho územia obce (katastrálne územie obcí Vyšné Ladičkovce, Ľubiša a Hankovce) sa nachádza Chránené vtáčie územie Laborecká vrchovina.



Obrázok 6. Kvalita životného prostredia - zaťaženie okresov stresovými faktormi



2.4 Krajinná štruktúra

Kataster obce zaberá celkovo 854,79 ha. Prevažnú časť katastrálneho územia zaberá poľnohospodárska pôda, celkovo 521,20 ha (61,05%). Poľnohospodárska pôda je v katastri najviac zastúpená trvalými trávnatými porastmi 377,49 ha a ornou pôdou 131,58 hektárov. Nepoľnohospodárska pôda sa rozprestiera na 333,58 ha, pričom najväčšiu rozlohu majú lesné pozemky – 292,26 ha.

Tabuľka 3. Výmera územia obce v hektároch ku 31.12.2022

Celková výmera územia obce	spolu	854,79
Poľnohospodárska pôda	spolu	521,20
	orná pôda	131,55
	záhrada	12,16
	trvalý trávny porast	377,49
Nepoľnohospodárska pôda	spolu	333,58
	lesný pozemok	292,26
	vodná plocha	7,90
	zastavaná plocha a nádvorie	22,60
	ostatná plocha	10,83

Zdroj: ŠÚ SR,



3 ANALYTICKÁ ČASŤ

Výstupy analytickej časti, SWOT analýza a identifikácia potrieb, tvoria podklad pre ostatné časti strategického dokumentu. V koherencii tvoria výstupy internej a externej analýzy východisko pre správne nastavenie a umiestnenie tematických a územných investícií, teda aj správne nastavenie rozvojovej stratégie.

3.1 Analýza vnútorného prostredia

Analýza vnútorného prostredia popisuje a hodnotí územie obce z pohľadu jednotlivých riešených oblastí. V procese prípravy a vypracovania dokumentu má významné postavenie. Skúma a hodnotí vnútorné prostredie na základe overeného súboru kvantitatívnych a kvalitatívnych dát, najmä štatistických údajov získaných z overených zdrojov (napr. štatistický úrad SR, UIPŠ, databázy jednotlivých ministerstiev). Jej úlohou je prioritne poskytnúť užívateľom set alebo dataset overených údajov, v prípade potreby aj verifikovaných údajov.

3.1.1 DEMOGRAFIA

Vývoj počtu trvalo bývajúceho obyvateľstva

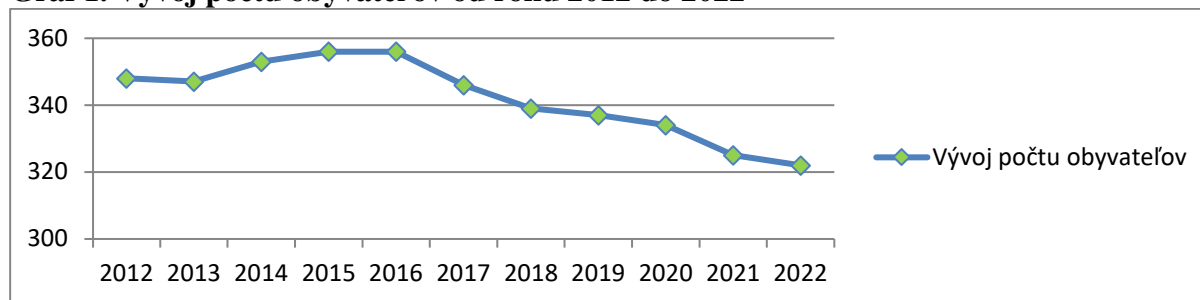
Tabuľka 4. Vývoj počtu obyvateľov podľa pohlavia

Rok	Muži	Ženy	Spolu
2012	163	185	348
2013	160	187	347
2014	160	193	353
2015	160	196	356
2016	159	197	356
2017	157	189	346
2018	155	184	339
2019	155	182	337
2020	154	180	334
2021	152	173	325
2022	153	169	322

Zdroj: ŠÚ SR údaje k 31.12



Graf 1. Vývoj počtu obyvateľov od roku 2012 do 2022



Zdroj: ŠÚ SR údaje k 31.12

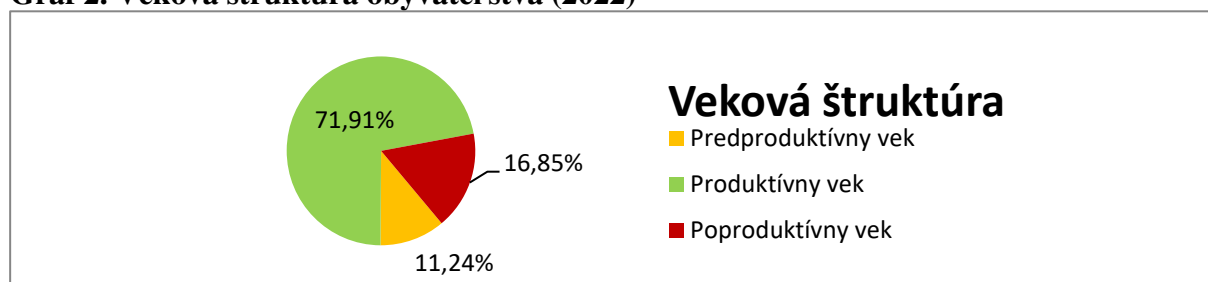
Vývoj počtu obyvateľov v obci má v sledovanom období (v rokoch 2012-2022) viacmenej klesajúci trend. Do roku 2015 bol trend mierne kolísavý, od roku 2016 je však trend vývoja počtu obyvateľov klesajúci, čo naznačuje aj graf, či porovnanie rokov 2012 a 2022, keď bol v roku 2012 počet obyvateľov 348, a v roku 2022 bol počet obyvateľov 322. Najnižší celkový prírastok za sledované obdobie bol v roku 2017, a to na úrovni -10, naopak najvyšší bol v roku 2014, a to na úrovni +6.

Tabuľka 5. Pohyb obyvateľstva (2005-2015)

Ukazovateľ	Počet v rokoch											
	2012	2013	2014	2015	2016	2017	2018	2019	2020	2021	2022	
Natalita	1	2	5	5	7	1	3	4	2	2	6	
Mortalita	6	2	1	2	4	5	1	4	4	2	5	
Migračné saldo	4	-1	2	0	-3	-6	-9	-2	-1	-3	-4	
Celkový prírastok	-1	-1	6	3	0	-10	-7	-2	-3	-3	-3	

Zdroj: ŠÚ SR

Graf 2. Veková štruktúra obyvateľstva (2022)



Ukazovateľ	Počet	%
Predproduktívny vek (14 a menej rokov)		13,98
Produktívny vek (15-64 rokov)		66,15
Poproduktívny vek (65 rokov a viac)		19,88

Zdroj: ŠÚ SR



V obci Nižné Ladičkovce je pomerne nepriaznivý trend vo vývoji vekovej štruktúry obyvateľov. Najnižšie percentuálne zastúpenie dosahuje skupina obyvateľov v predproduktívnom veku 13,98%, v ktorej sa oproti roku 2012 (12,07%) síce zvýšil podiel o necelé 2 percentuálne body, ale naopak v skupine obyvateľov v produktívnom veku podiel obyvateľov klesol oproti roku 2012 (74,71%) o 8,56 p.b., a v skupine obyvateľov v poproduktívnom veku stúpol podiel obyvateľov o 6,66 p.b. Skupina obyvateľov v produktívnom veku (15-64 rokov) je najviac zastúpenou skupinou obyvateľov v obci.

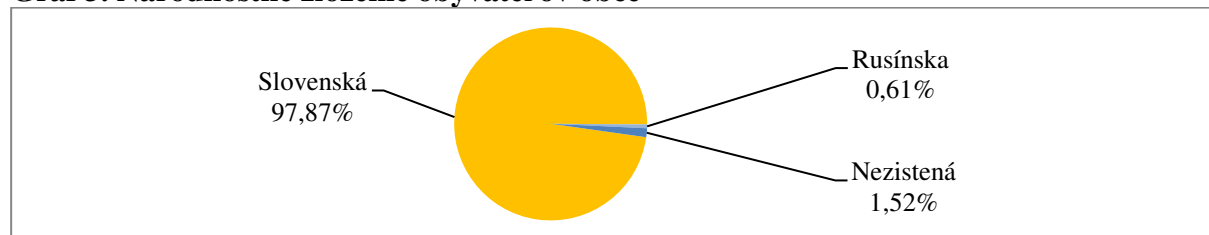
O nepriaznivom demografickom vývoji svedčí aj zvyšujúci sa priemerný vek obyvateľov v obci, ktorý v porovnaní s rokom 2012 (40,22) o 2,71 roka vzrástol na 42,93. Index ekonomického zaťaženia, teda počet obyvateľov vo veku 0 – 14 rokov a 65+ na 100 obyvateľov vo veku 15 – 64 rokov, sa oproti roku 2012 (33,85%) výrazne zvýšil v roku 2022 na 51,17% a je takmer o 10p.b. vyšší ako v okrese Humenné (47,42%) Podobne sa zvýšil aj percentuálny podiel ekonomickej závislosti mladých ľudí, ktorý vyjadruje počet osôb v predproduktívnom veku (0-14 rokov) na 100 osôb v produktívnom veku (15 – 64 rokov), a to z 16,15% v roku 2012 na 21,13% v roku 2022, pričom v okrese Humenné došlo v sledovanom období k zvýšeniu len o 0,38p.b. Najvýraznejší posun však zaznamenal podiel ekonomickej závislosti starých ľudí, ktorý vyjadruje počet osôb v poproduktívnom veku (65+ rokov) na 100 osôb v produktívnom veku (15 – 64 rokov), a to z 17,69% v roku 2012 na 30,05% v roku 2022. V okrese Humenné došlo k zvýšeniu podielu ekonomickej závislosti starých ľudí o 10,43p.b.

Tabuľka 6. Porovnanie vekovej štruktúry v % (obec, okres, kraj, republika) 2022

Ukazovateľ	Obec	Okres Humenné	Prešovský kraj	Slovenská republika
Predproduktívny	13,98	13,52	18,44	16,09
Produktívny vek	66,15	67,83	66,01	66,06
Poproduktívny vek	19,88	18,65	15,55	17,85

Zdroj: ŠÚ SR

Graf 3. Národnostné zloženie obyvateľov obce



Zdroj: ŠÚ SR SODB 2021



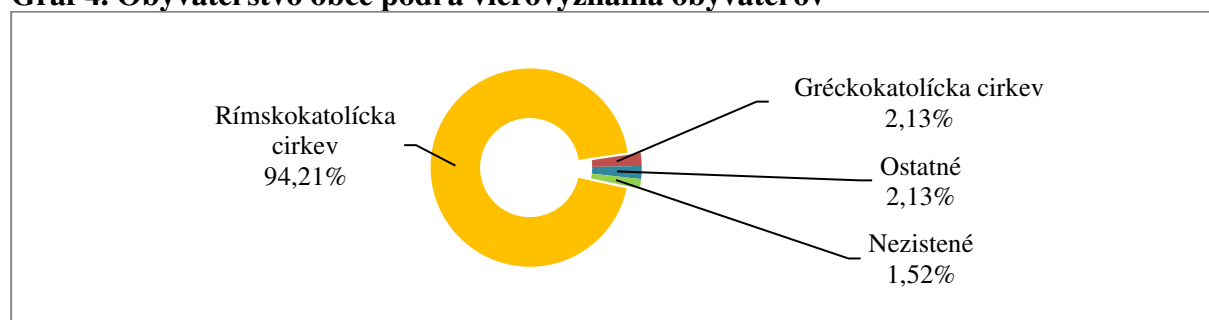
Tabuľka 7. Národnostné zloženie obyvateľov obce

Národnosť	SODB 2021	
	počet obyv.	%
Slovenská	321	97,87
Rusínska	2	0,61
Nezistená	5	1,52
Spolu	350	100,00

Zdroj: ŠÚ SR SODB 2021

Národnostné zloženie obce je homogénne, prevažná časť obyvateľov obce sa hlási k slovenskej národnosti – 97,87%. K rusínskej národnosti sa hlásili 2 obyvatelia, a u 5 obyvateľov sa nepodarilo zistiť ich národnosť.

Graf 4. Obyvateľstvo obce podľa vierovyznania obyvateľov

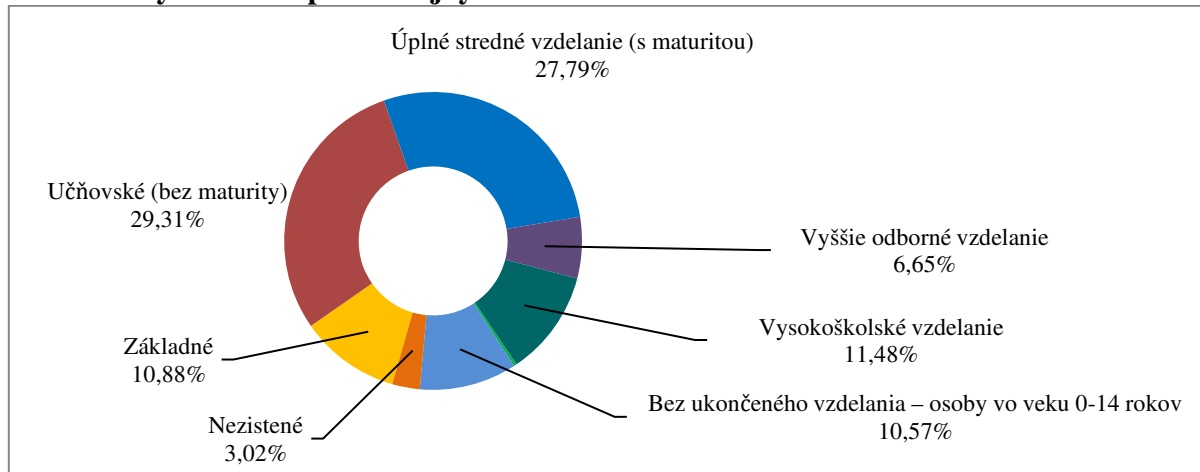


Náboženské vyznanie	SODB 2021	
	Počet obyv.	%
Rímskokatolícka cirkev	309	94,21
Gréckokatolícka cirkev	7	2,13
Ostatné	7	2,13
Nezistené	5	1,52
Spolu	328	100,00

Zdroj: ŠÚ SR SODB 2021



Graf 5. Obyvateľstvo podľa najvyššieho dosiahnutého vzdelania



Tabuľka 8. Obyvateľstvo podľa najvyššieho dosiahnutého vzdelania

	Spolu
Základné	36
Učňovské (bez maturity)	97
Úplné stredné vzdelanie (s maturitou)	92
Vyššie odborné vzdelanie	22
Vysokoškolské vzdelanie	38
Bez školského vzdelania – osoby vo veku 15 rokov a viac	1
Bez ukončeného vzdelania – osoby vo veku 0-14 rokov	35
Nezistené	7
Spolu	328

Zdroj: ŠÚ SR, SODB 2021

3.1.2 BÝVANIE

Zo sčítania obyvateľov domov a bytov, ktoré prebehlo v roku 2021 vyplýva, že v obci sa nachádzajú len rodinné domy (byty v budovách s jedným bytom). Ku sčítaniu sa v obci celkovo nachádzalo 117 domov. V obci sa nenachádzajú žiadne bytové domy. Prevažná časť domácnosti má taktiež prístup k vode z verejného vodovodu ako aj plynu z verejnej siete.

Tabuľka 9. Byty podľa typu budovy

Typ	Domy	Rodinné domy	Bytové domy
Počet	117	113	0
Infraštruktúra	Domy s vodovodnou prípojkou z verejnej siete	Domy s plynovou prípojkou	Domy s prípojkou na kanalizačnú sieť
Počet	98	91	0
Typ	Byty v bytových domoch	Ostatné budovy na bývanie	Obnovené domy



Počet	0	1	74
-------	---	---	----

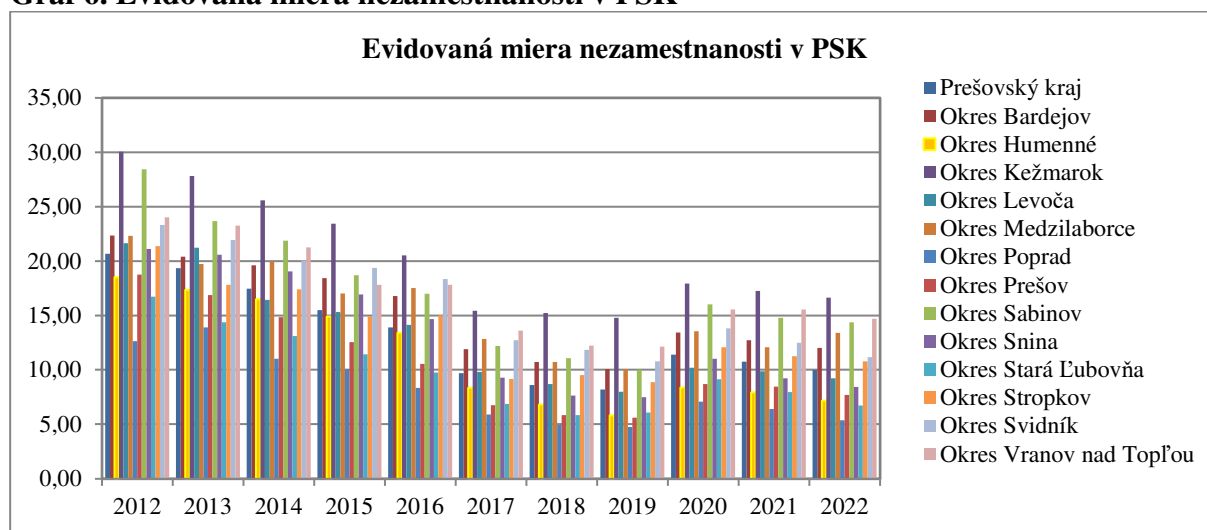
Zdroj: SODB 2021

3.1.3 TRH PRÁCE A NEZAMESTNANOSŤ

Okres Humenné má z dlhodobého hľadiska nižšiu mieru evidovanej nezamestnanosti ako je priemer evidovanej miery nezamestnanosti v Prešovskom kraji. Nezamestnanosť okresu sa najviac priblížila k celoslovenskému priemeru v rokoch 2020 a 2019. V roku 2020 dosahovala miera nezamestnanosti v SR - 7,57% a okres Humenné dosahoval mieru nezamestnanosti 8,38%, v roku 2019 SR – 4,92 %, okres Humenné - 5,81%. V sledovanom období bola najnižšia evidovaná miera nezamestnanosti v okrese v roku 2019, keď bola na úrovni 5,81% a najvyššia v roku 2012 na úrovni 18,51%.

Ku koncu roka 2022 bola miera evidovanej nezamestnanosti v okrese Humenné na úrovni 7,16%, čo je tretia najnižšia v rámci okresov Prešovského kraja po okresoch Poprad, Stará Ľubovňa.

Graf 6. Evidovaná miera nezamestnanosti v PSK



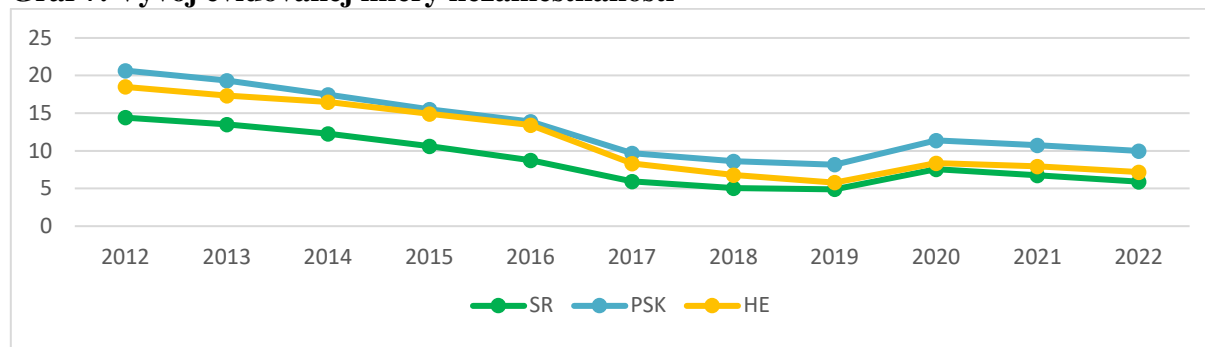
Tabuľka 10. Vývoj evidovanej miery nezamestnanosti

Vývoj evidovanej miery nezamestnanosti (SR, PSK, Okres Humenné)											
	2012	2013	2014	2015	2016	2017	2018	2019	2020	2021	2022
SR	14,44	13,50	12,29	10,63	8,76	5,94	5,04	4,92	7,57	6,76	5,9
PSK	20,66	19,35	17,45	15,50	13,91	9,68	8,61	8,19	11,39	10,75	9,98
HE	18,51	17,33	16,49	14,91	13,41	8,34	6,81	5,81	8,38	7,93	7,16

Zdroj: ŠÚ SR



Graf 7. Vývoj evidovanej miery nezamestnanosti



Zdroj: ŠÚ SR

Tabuľka 11. Uchádzači o zamestnanie podľa veku v okrese Humenné

Uchádzači o zamestnanie v okrese podľa veku - rok 2022					
Vek uchádzačov	15-24	25-34	35-49	50 a viac	Spolu
Počet	269	515	890	746	2420
%	11,12	21,28	36,78	30,83	100,00

Zdroj: ŠÚ SR

V okrese bolo ku koncu roka 2022 evidovaných celkovo 2420 uchádzačov o zamestnanie. V porovnaní s rokom 2012, v ktorom ÚPSVaR evidoval v okrese celkovo 6570 uchádzačov o zamestnanie, ide o pokles viac ako 63%. Najpočetnejšou skupinou uchádzačov o zamestnanie boli uchádzači vo veku od 35 do 49 rokov, celkovo 890 uchádzačov, čo tvorí (36,78%).

Tabuľka 12. Znevýhodnení uchádzači o zamestnanie v okrese Humenné

Znevýhodnení uchádzači o zamestnanie v okrese - rok 2022				
	So zdravotným postihnutím	Absolventi	Mladiství	Dlhodobo nezamestnaní
Počet	124	125	3	1114

Zdroj: ŠÚ SR

Najproblematickejšie uplatnenie na trhu práce majú dlhodobo nezamestnaní uchádzači o zamestnanie. Za dlhodobo nezamestnaného človeka sa považuje osoba, ktorá je registrovaná v evidencii uchádzačov o zamestnanie dlhšie ako 12 po sebe nasledujúcich mesiacov. V okrese tvorilo ku koncu roka 2022 túto skupinu celkovo 1114 uchádzačov, čo tvorilo viac ako 46% z celkového počtu uchádzačov o zamestnanie.

Tabuľka 13. Evidovaní uchádzači o zamestnanie v okrese

Evidovaní uchádzači o zamestnanie v okrese Humenné											
Rok	2012	2013	2014	2015	2016	2017	2018	2019	2020	2021	2022
Spolu	6 570	5 930	5 805	5 622	4 871	3 120	2 659	2 479	2 987	2 715	2 420
Muži	3609	3153	3156	2996	2539	1580	1225	1163	1463	1310	1140



Ženy	2 961	2 777	2 649	2 626	2 332	1 540	1 434	1 316	1 524	1 405	1 280
-------------	-------	-------	-------	-------	-------	-------	-------	-------	-------	-------	-------

Zdroj: ŠÚ SR

Najvyššia nezamestnanosť bola v obci zaznamenaná v roku 2012. V tomto roku bolo v obci najviac až 34 evidovaných uchádzačov o zamestnanie. Naopak, v roku 2022 bolo v obci len 13 nezamestnaných, z toho 7 žien a 6 mužov.

Tabuľka 14. Evidovaní uchádzači o zamestnanie v obci

Evidovaní uchádzači o zamestnanie v obci											
Rok	2012	2013	2014	2015	2016	2017	2018	2019	2020	2021	2022
Spolu	34	24	33	33	20	17	14	15	19	18	13
Muži	19	14	15	15	8	5	4	6	4	5	6
Ženy	15	10	18	18	12	12	10	9	15	13	7

Zdroj: ŠÚ SR10

18T18abuľka 15. Obyvateľstvo podľa odvetvia ekonomickej činnosti rok 2021

Ekonomická činnosť	Počet	%
Administratívne a podporné služby	0	0
Činnosti domácností ako zamestnávateľov; nediferencované činnosti v domácnostiach produkujúce tovary a služby na vlastné použitie	0	0
Činnosti extrateritoriálnych organizácií a združení	0	0
Činnosti v oblasti nehnuteľností	1	0,62
Dodávka elektriny, plynu, pary a studeného vzduchu	4	2,48
Dodávka vody; čistenie a odvod odpadových vôd, odpady a služby odstraňovania odpadov	3	1,86
Doprava a skladovanie	7	4,35
Finančné a poisťovacie činnosti	2	1,24
Informácie a komunikácia	0	0
Nezistené	36	22,36
Odborné, vedecké a technické činnosti	3	1,86
Ostatné činnosti	2	1,24
Poľnohospodárstvo, lesníctvo a rybolov	6	3,73
Priemyselná výroba	40	24,84
Stavebníctvo	10	6,21
Ťažba a dobývanie	1	0,62
Ubytovacie a stravovacie služby	4	2,48
Umenie, zábava a rekreácia	0	0
Veľkoobchod a maloobchod; oprava motorových vozidiel a motocyklov	20	12,42
Verejná správa a obrana; povinné sociálne zabezpečenie	9	5,59
Vzdelávanie	8	4,97
Zdravotníctvo a sociálna pomoc	5	3,11

Zdroj: SODB 2021



Tabuľka 16. Trvalo bývajúce obyvateľstvo podľa súčasnej ekonomickej aktivity

Ekonomická aktivita	počet	%
pracujúci (okrem dôchodcov)	138	42,07
pracujúci dôchodca	20	6,1
osoba na materskej dovolenke	0	0
osoba na rodičovskej dovolenke	3	0,91
nezamestnaný	19	5,79
žiak strednej školy	4	1,22
študent vysokej školy	8	2,44
osoba v domácnosti	13	3,96
dôchodca	69	21,04
príjemca kapitálových príjmov	0	0
žiak základnej školy	27	8,23
dieťa do začatia povinnej školskej dochádzky	22	6,71
iná	0	0
nezistené	5	1,52

Zdroj: SODB 2021

3.1.4 OBČIANSKA A TECHNICKÁ VYBAVENOSŤ

3.1.4.1 Občianska vybavenosť

3.1.4.1.1 Vzdelávanie

Predškolské zariadenia

V obci Nižné Ladičkovce sa nachádza Materská škola Nižné Ladičkovce s dennou formou VVP, ktorá svoju činnosť začala ku 1.9.2021, do siete bola zaradená 5.8.2021. Zriaďovateľom MŠ ŠJ je obec (CVTI SR,2023). Súčasťou MŠ je školská jedáleň pre deti a zamestnancov materskej školy. Starostlivosť je zabezpečovaná celodennou formou v slovenskom jazyku. K 15.9.2023 navštevovalo materskú školu 11 detí (zdroj: CVTI SR, 2023). MŠ bola čiastočne rekonštruovaná (rekonštrukcia strechy) a vybavenie bolo modernizované, čiastočne obnovené. Neplnoorganizovaná základná škola bola ku 31.8.2021 v obci zrušená.

Základné školy

Žiaci s trvalým bydliskom v obci majú možnosť absolvovať primárne vzdelávanie v základných školách nachádzajúcej sa v blízkom okolí, v okolitých obciach, alebo okresnom meste Humenné.



Stredné školy

Žiaci navštevujú stredné školy prevažne v okresnom meste Humenné. Za stredoškolským vzdelaním však dochádzajú v rámci PSK aj do iných miest.

3.1.4.1.2 Šport, športové zariadenia a infraštruktúra súvisiaca s voľným časom

Športovo aktívni obyvatelia obce majú možnosť aktivity spojené so športom realizovať na detskom ihrisku, ktoré bolo doplnené o nové a bezpečnejšie hracie prvky, na multifunkčnom ihrisku, ktoré bolo s finančnou podporou PSK zrekonštruované a na futbalovom ihrisku. Zároveň s finančnou podporou Slovenského futbalového zväzu boli na futbalovom ihrisku postavené šatne, sprchy a WC. V obci pôsobí futbalový klub TJ Družstevník Ladičkovce ktorý je účastníkom 1. triedy ObFZ Humenné. Obec plánuje dokončenie výstavby šatní pre hráčov futbalového klubu. V obci je potrebné revitalizovať a dobudovať zelenú infraštruktúru. Výhodou obce je, že ňou prechádzajú taktiež cykloturistické trasy.

3.1.4.1.3 Zdravotníctvo

Obyvatelia obce dochádzajú za primárnou (všeobecnou preventívnou, diagnosticko – liečebnou), sekundárnou (špecializovanou diagnosticko – liečebnou) a terciárnou (následná starostlivosť u chorých s ukončeným liečebným plánom) zdravotnou starostlivosťou do okresného mesta Humenné, keďže v obci služby spojené so zdravotnou starostlivosťou nie sú dostupné.

3.1.4.1.4 Sociálne služby

Priamo v obci je poskytovaná terénna opatrovateľská služba. Obec plánuje tieto služby naďalej poskytovať, zvyšovať ich dostupnosť a modernizovať ich. Ďalšie sociálne služby sú pre obyvateľov obce Nižné Ladičkovce dostupné v niektorých okolitých obciach, ako aj v meste Humenné.

3.1.4.1.5 Kultúrne inštitúcie a kultúrne pamiatky

Ku objektom poskytujúcim verejno-prospešné služby patrí kultúrny dom, ktorý však má vysokú energetickú náročnosť, a preto si vyžaduje rekonštrukciu. Realizované bola modernizácia vybavenia KD a úprava priestorov pred KD.

Svoje služby obyvateľom poskytuje aj obecná knižnica. V obci sa nenachádzajú žiadne národné kultúrne pamiatky.



S cieľom vyššej kvality služieb poskytovaných obyvateľom a vyššej bezpečnosti samospráva realizovala rekonštrukciu a obnovu infraštruktúry cintorína.

3.1.4.2 Technická infraštruktúra

3.1.4.2.1 Cestná sieť a dopravné systémy

Cestná sieť

Zastavaným územím obce prechádza cesta III. triedy číslo 3843, ktorá sa napája v obci Ľubiša na cestu II. triedy 559, smerujúcu z mesta Humenné (začínajúca v meste Humenné na križovatke s cestou I/74) do mesta Medzilaborce (pokračuje do obce Habura a Čertižné, kde končí). Obec má v správe a údržbe miestne komunikácie s dĺžkou 2,3 km. V časti Guterova ulička plánuje obec rekonštrukciu – asfaltovanie. Samospráva plánuje taktiež výstavbu chodníka popri hlavnej ceste a plánuje zároveň rekonštrukciu autobusovej zastávky na rázcestí a odstavnú plochu pri AZ.

Obcou neprechádza komunikácia I. a II. triedy.

Tabuľka 17. Cesty v katastrálnom území obce

Názov a trieda cesty	Cesta v správe	Dĺžka cesty v katastri obce
III. 3843	<i>Správa a údržba ciest PSK</i>	2,00 km
Miestne komunikácie	<i>Obec Nižné Ladičkovce</i>	2,30 km

Cyklodoprava

V obci sa nenachádzajú žiadne oficiálne cyklochodníky, preto obyvatelia využívajú na cyklodopravu miestne komunikácie, ale aj komunikáciu II. triedy a poľné cesty.

Obec sa nachádza v dopravnej dostupnosti bicyklom do tridsiatich minút (pri rýchlosti 20 kilometrov/hodina) od okresného mesta Humenné.

Cestná doprava

Obyvatelia obce majú cestnú osobnú dopravu v rámci okresu a kraja zabezpečenú priebežnými linkami SAD Humenné. Dopravné spojenie v rámci kraja je zabezpečené aj inými prepravnými spoločnosťami. Samospráva zabezpečila vybudovanie autobusovej zastávky na rázcestí v Ľubiši.



Železničná doprava

V katastrálnom území obce sa nenachádza železničná stanica. Najbližšia železničná stanica sa nachádza v obci Ľubiša. Trať prechádzajúca obcou je využívaná v smere Michal'any ↔ Humenné ↔ Medzilaborce ↔ Lupkôv. Trať slúži na verejnú osobnú, ale aj nákladnú dopravu. Z dlhodobého hľadiska trať ovplyvnila vývoj regiónu.

Zásobovanie pitnou vodou

Všetci obyvatelia obce sú zásobovaní pitnou vodou z verejného vodovodu. Vodovodná sieť v obci je napojená na Východoslovenskú vodárenskú sústavu – zásobovaná z Vodárenskej nádrže Starina, ktorá slúži ako hlavný zdroj pitnej vody pre Prešovský a Košický samosprávny kraj. Obyvatelia sú zároveň zásobovaní pitnou vodou z dvoch obecných studní.

Čistička odpadových vôd a kanalizácia

Obec nemá vybudovanú kanalizačnú sieť ani čističku odpadových vôd, ale jedným z projektových zámerov obce v predkladanom dokumente je vybudovanie kanalizácie a ČOV.

3.1.4.2.2 Energetické hospodárstvo

Zásobovanie plynom

Ako primárny zdroj na vykurovanie domácností, ohrev teplej vody, ale aj varenie, využívajú obyvatelia zemný plyn.

Zásobovanie elektrickou energiou

Zastavené územie obce je zásobované elektrickou energiou prostredníctvom siete NN, ktorá je tvorená prevažne vzdušným vedením (drevenými a betónovými stĺpmi). Osvetlenie v obce sa nachádza sa vlastných stĺpoch, ale aj na stĺpoch NN. V obci bola realizovaná rekonštrukcia VN a NN siete – nová trafostanica, nová VN prípojka, výmena všetkých betónových stĺpov, nové NN káblové vedenie, nové domové prípojky, nové napojenie kostola.

Obec zároveň zabezpečila nové modernejšie a energeticky prijateľnejšie LED osvetlenie, ktoré sa vyznačuje vyššou úspornosťou a dlhšou životnosťou.

3.1.4.2.3 Telekomunikácie

Mobilné siete

Pokrytie službami mobilných operátorov v obci bolo posilnené prostredníctvom projektu Wifi pre TEBA II – voľný prístup pre internetové pripojenie pred MŠ, pred AZ, pred OcÚ, pred KD, pri kostole a cintoríne a pri futbalovom ihrisku.



Telefonická sieť

Rekonštrukcia telefonической siete v obci bola realizovaná prostredníctvom výmeny betónových pätiiek a drevených telefónnych stĺpov v obci.

Internetové pripojenie

Obyvatelia obce využívajú pripojenie prevažne prostredníctvom mobilného internetu.

Obecný rozhlas

Obec ma zriadený obecný rozhlas. Ústredňa sa nachádza v priestoroch obecného úradu. Rozvody sú kombinované na stĺpoch osvetlenia alebo NN. V období 2019-2023 bola realizovaná prekládka rozhlasu. Obec nemá inštalovaný kamerový systém.

3.1.4.2.4 Odpadové hospodárstvo

V obci je zber komunálneho odpadu riešený prostredníctvom zberných nádob a kontajnerov. Vývoz komunálneho a separovaného odpadu (papier, sklo, plasty a iné) z domácností je zabezpečený v pravidelných intervaloch spoločnosťou FÚRA, s.r.o.

V obci nie je vybudovaná protipovodňová medza, ktorá by ochránila životy a majetok obyvateľov.

3.1.4.2.5 Cestovný ruch

Obec disponuje dostatočným prírodným a kultúrnohistorickým potenciálom pre cestovný ruch, čo vyplýva aj z predchádzajúcich častí. Téma CR je prierezová. Intenzita CR je v obci podporená taktiež činnosťou poľovníckeho združenia Veverička (založené v roku 1958), výrobou poľnohospodárskeho družstva Agroprodukt a bohatou flórou a faunou okolitých lesov s hojným výskytom húb.



3.1.4.3 Štandardy minimálnej vybavenosti obce

Tabuľka 18. Vybavenosť obce

Výber ukazovateľov	Odporúčaná vybavenosť	Stav v obci
Školstvo		
Materská škola	•	Áno
Telovýchova a šport		
Ihrisko pre deti	•	Áno
Ihrisko pre mládež a dospelých	•	Áno
Cestovný ruch – verejné ubytovanie		
Horské apartmány	o	Nie
Zdravotníctvo a sociálne služby		
Ambulancie	o	Nie
Maloobchod		
Potraviny, zmiešaný tovar	•	Áno
Kultúra		
Knižnica (obecná, regionálna, krajská)	o	Áno
Výstavné priestory (výstavné areáli a siene)	o	Nie
Kultúrne –osvetové zariadenia, klubovne	•	Áno
Kostoly, modlitebne, synagógy, meditačné priestory	o	Áno
Cintoríny, domy smútku, urnové háje, krematóriá	•	Áno
Zeleň		
Parky a iné typy verejnej parkovej zelene	o	Nie
Zeleň v obytných územiach	•	Áno
Zeleň pri občianskej vybavenosti	•	Áno
Ostatná zeleň (cintoríny, kempy, zeleň peších zón, ...)	•	Áno
Zeleň pri výrobných a priemyselných areáloch	o	Nie
Prírodná zeleň (lesy)	•	Áno
Služby		
Služby pre obyvateľov (murár, elektrikár, a iné)	•	Áno

• odporúčaná vybavenosť

o alternatívne doplnenie vybavenosti



3.2 Analýza vonkajšieho prostredia

Bohatstvo a dostupnosť vnútorných a vonkajších zdrojov patrí medzi faktory ovplyvňujúce rozvoj územia. Dôležitú úlohu zohráva ich vzájomná súvislosť a najmä schopnosť ich udržateľného zhodnocovania, ktorá vo vysokej miere ovplyvňuje rozvoj územia, vrátane intenzity rastu výkonnosti miestnych ekonomík. Prírodné a kultúrne zdroje, stav ekosystémov, stupeň rozvoja hospodárstva a priemyslu, kvalita služieb, zavádzanie vedy a výskumu do praxe, či stupeň ekonomickej aktivity v blízkom okolí, sú dôležitým determinantom schopnosti zhodnocovania potenciálu, a zároveň ovplyvňujú aj úroveň kvality života obyvateľov.

3.2.1 Vonkajšie faktory rozvoja územia, vplyv vonkajšieho prostredia na rozvoj územia, STEEP ANALÝZA

Súčasťou STEEP analýzy je hodnotenie vplyvu faktorov zo sociálnej oblasti (napríklad migrácia obyvateľstva, ponuka služieb, vzdelanosť, orientácia ekonomík blízkeho a vzdialenejšieho okolia, úroveň rozvoja cestovného ruchu, vrátane vidieckeho CR, dopravná obslužnosť), technologickej oblasti (napríklad inovácie v technológiách a technologických procesoch) ekonomickej oblasti (napríklad toky peňazí, tovaru, služieb, informácií a energií, ktoré môžu ovplyvňovať fungovanie, stav a rozvoj územia), ako aj z ekologickej a politickej oblasti pôsobiacich z externého prostredia a ovplyvňujúcich interné prostredie.

Z hľadiska vplyvu vonkajšieho prostredia na rozvoj miestnej ekonomiky v obci je podstatný aj vplyv viacerých faktorov na úrovni Prešovského kraja.

Prešovský kraj je svojou rozlohou 8 972,7 km², ktorá zaberá 18,3 % rozlohy štátu, po Banskobystrickom kraji druhým najväčším krajom na Slovensku. Spoločnú hranicu v rámci Slovenskej republiky má kraj s tromi krajmi, na juhu s Košickým samosprávnym krajom a na západe s Banskobystrickým a Žilinským samosprávnym krajom. Na severe je územie vymedzené štátnou hranicou Slovenskej republiky s Poľskou republikou (Malopoľské a Podkarpatské vojvodstvo) v dĺžke asi 360 km. Na východe je územie vymedzené štátnou hranicou s Ukrajinou (Zakarpatská oblasť) v dĺžke asi 38 km.

V obci Nová Sedlica sa nachádza najvýchodnejší bod kraja, ktorý je zároveň najvýchodnejším bodom Slovenska. Na území Prešovského kraja sa nachádza aj najvyšší bod Slovenska, Gerlachovský štít s výškou 2655m nad morom. K zásobovaniu pitnou vodou je využívaných jedenásť vodárenských tokov, ktoré sa nachádzajú v oblasti Vysokých Tatier, prameň Vyšný



Slavkov (prešovský skupinový vodovod), nádrž Starina (najväčšia nádrž na pitnú vodu v Strednej Európe) a nádrž Domaša.

Na území kraja sa nachádza 5 národných parkov – Tatranský národný park, Pieninský národný park, Národný park Nízke Tatry, Národný park Slovenský raj a Národný park Poloniny, 2 chránené krajinné oblasti – CHKO Vihorlat a CHKO Východné Karpaty, ktorý sa celým svojím územím nachádza na území Prešovského kraja. Na území CHKO sa nachádzajú 2 NPR, 7 PR Na území Prešovského kraja sa nachádza 55 národných prírodných rezervácií, 81 prírodných rezervácií, 3 národné prírodné pamiatky, 30 prírodných pamiatok, 7 chránených areálov (PHSR PSK 2021-2030), ale nachádzajú sa tu aj územia patriace do sústavy chránených území (chránené vtáčie územia a územia európskeho významu). Na území PK sa nachádzajú aj 2 biosférické rezervácie (BR Tatry a BR Východné Karpaty).

Územie kraja je z hľadiska územného usporiadania Slovenskej republiky vymedzené samosprávnym územným celkom Prešovského samosprávneho kraja a zahŕňa 665 samosprávnych území obcí a z toho 23 samosprávnych území miest, ktoré sú vytvorené zo 724 katastrálnych území. V kraji sa teda nachádza 665 obcí, najviac v rámci SR a je rozčlenený do 13 okresov (Prešov, Bardejov, Humenné, Kežmarok, Levoča, Medzilaborce, Poprad, Sabinov, Snina, Stará Ľubovňa, Stropkov, Svidník a Vranov nad Topľou. Rozlohou najväčšími sú okresy Poprad, Bardejov a Prešov, naopak plošne najmenšími sú okresy Levoča, Stropkov a Medzilaborce). Z celkového počtu obyvateľov žije 47,9 % v mestách (v krajskom meste ku 31.12.2022 žilo 82 297 obyvateľov (ŠÚ SR,2023).

Počtom obyvateľov 808 090 (ku 31.12.2022) je Prešovský kraj najväčším krajom. Spomedzi všetkých krajov je v Prešovskom kraji dlhodobo najvyšší prirodzený prírastok. Na druhej strane sa z Prešovského kraja vysťahovalo najviac obyvateľov, a to najmä z okresov Stropkov, Svidník, Humenné, Snina a Medzilaborce. Veková štruktúra populácie Prešovského kraja ku 31.12.2020 v porovnaní s predchádzajúcimi rokmi naznačuje demografické starnutie obyvateľstva. Prešovský kraj v porovnaní s ostatnými kraji má dlhodobo v populácii najvyšší podiel detí do 14 rokov a najnižší podiel obyvateľov starších ako 65 rokov. V roku 2021 bol podiel detskej zložky 18,4 % a prevyšoval podiel seniorov o 3,3 p. b. Priemerný vek obyvateľa dosiahol 39 rokov a je v rámci Slovenska najnižší. Pomyselnú hranicu medzi okresmi s celkovým prírastkom a okresmi s celkovým úbytkom tvorí hranica medzi okresmi v juhozápadnej časti kraja a okresmi v severovýchodnej časti kraja. Prešovský kraj má v porovnaní s ostatnými kraji najviac vysťahovaných. K medziročnému nárastu počtu obyvateľov vo veku 65 a viac rokov došlo vo všetkých okresoch Prešovského kraja. Veková



štruktúra populácie Prešovského kraja ku 31.12.2022 v porovnaní s predchádzajúcimi rokmi naznačuje demografické starnutie obyvateľstva.

Situácia mladých ľudí na trhu práce v Prešovskom kraji nie je lichotivá. Index ekonomickej závislosti mladých ľudí je 27,94%, a teda najvyšší spomedzi všetkých krajov.

Táto situácia núti nezamestnaných mladých ľudí vycestovať za prácou do krajín Európskej únie. Rizikovou skupinou z hľadiska uplatnenia na trhu práce sa stávajú aj nezamestnaní nad 45 rokov veku, u ktorých nízka jazyková vybavenosť a zdravotné problémy sťažujú hľadanie práce doma aj v zahraničí.

Miera nezamestnanosti je spomedzi krajov dlhodobo najvyššia, v roku 2021 dosiahla 11,4 %. Ekonomicky aktívne obyvateľstvo tvorilo 48,7 %, miera zamestnanosti 20 – 64 ročných dosiahla 69,3 %. Priemerná mesačná mzda bola na úrovni 1 157 eur a bola najnižšia v rámci Slovenska. Rizikovou skupinou z hľadiska uplatnenia na trhu práce sa stávajú aj nezamestnaní nad 45 rokov veku, u ktorých nízka jazyková vybavenosť a zdravotné problémy sťažujú hľadanie práce doma aj v zahraničí. Prešovský kraj v hodnotení ekonomického postavenia z hľadiska tvorby HDP patrí k menej výkonným regiónom Slovenska. V roku 2021 najväčší, viac ako štvrtinový, podiel na regionálnej hrubej pridanej hodnote tvoril priemysel, obchod, doprava, ubytovanie a stravovanie sa podieľali 18,9 % a verejná správa, povinné sociálne zabezpečenie, zdravotníctvo a sociálna pomoc 18,8 %.

Priemysel v kraji je rôznorodý. Zastúpený je kovospracujúcim, drevospracujúcim, potravinárskym, elektrotechnickým, strojárskym, chemickým, textilným a odevným priemyslom. Je koncentrovaný hlavne do okresných miest. Najväčšími zamestnávateľmi v PK sú Tatravagónka a.s. v Poprade, Garrett Motion Slovakia s r.o. v Prešove, Tesla Stropkov a.s., Lear Corporation Seating Slovakia s r.o. v Prešove, Whirlpool Slovakia, s r.o. v Poprade, Chemosvit Folie, GVP, spol. s r.o., Plzeňský Prazdroj Slovensko, a.s. v Prešove, a ďalšie. Prešovský kraj patrí dlhodobo ku ekonomicky najslabším krajom, čiastočne z dôvodu, že kraj má prevažne vidiecky charakter. Na základe regionalizácie OECD patrí PSK medzi prevažne vidiecke regióny. V sídelnej štruktúre PSK, tak ako je to charakteristické pre celé územie SR, prevládajú malé obce do 1000 obyvateľov. z hľadiska medzinárodnej dopravy významnú polohu v smere sever–juh, ale i východ–západ. Prechádza ním dôležitý hlavný slovenský severný cestný koridor Bratislava – Žilina – Poprad – Prešov – Košice, v smere sever – juh východný medzinárodný koridor Poľsko – Stará Ľubovňa – Prešov a Poľsko – Svidník - Prešov, ktorý pokračuje po spoločnej trase do Košíc a Maďarska. Železničné trate medzinárodného, resp. celoštátneho významu sú Žilina – Košice – Medzilaborce a Plaveč –



Prešov – Košice. Verejnú autobusovú dopravu zabezpečujú široko rozvetvené linky autobusovej dopravy. Pre individuálnych motoristov slúži hustá sieť ciest rôznej kategórie s dĺžkou 3 192 km spolu s potrebnými službami, ako sú čerpacie stanice a servisy. Viac ako pätina slovenských diaľnic sa nachádza práve v Prešovskom kraji.

V roku 2021 sa v PK nachádzalo 546 materských škôl, 390 základných škôl, 38 gymnázií a 63 stredných odborných škôl. Z vysokých škôl v Prešove sídli Prešovská univerzita a Vysoká škola medzinárodného podnikania ISM Slovakia.

Zdravotná starostlivosť sa poskytovala v roku 2021 v 2 047 zdravotníckych zariadeniach, ktorých súčasťou bolo 17 nemocníc, 1 613 zariadení ambulantnej zdravotnej starostlivosti a 8 liečební. Územie kraja je kvôli vyhovujúcej geologickej stavbe veľmi bohaté na výskyt minerálnych a termálnych vôd, čo sa odráža v množstve prameňov, ktorých je na území kraja cca 400. Zastúpené sú všetky známe typy minerálnych vôd (prírodné minerálne vody, prírodné liečivé vody a prírodné minerálne vody stolové, okrem rádioaktívnych, niektoré dokonca vo veľkých koncentráciách). Väčšinu týchto minerálnych prameňov využívajú miestni obyvatelia, niektoré z nich sa plnia do fliaš ako kvalitné minerálne, stolové, či liečivé vody. Patrí k nim najmä Ľubovnianska, Sulínka, Cigel'ka, Salvator, či Baldovská. Sú považované za vzácny prírodný zdroj a bezpochyby sú ďalším predpokladom rozvoja územia. Sieť zariadení zdravotníckej starostlivosti dopĺňajú vyhľadávané kúpele. V súčasnosti sa nachádzajú na území kraja známe balneologické a klimatické kúpeľné komplexy. Balneologické kúpele zamerané na choroby pohybového a obehového ústrojenstva vznikali v blízkosti prameňov už v minulosti. Na území kraja nájdeme jedny z najstarších kúpeľov na Slovensku - Bardejovské kúpele. Známe sú však aj Kúpele Vyšné Ružbachy známe najmä svojím prírodným výtvorom - travertínovým jazierkom- kráterom a Kúpele Červený kláštor - Smerdzonka

Klimatické kúpele nájdeme na území kraja najmä vo Vysokých Tatrách, kde je využité horské prostredie a jeho blahodarný vplyv na dýchacie cesty. Známe sú najmä kúpele Tatranská Polianka, Nový Smokovec, Tatranské Matliare, či Tatranská kotlina.

3.3 Zhodnotenie súčasného stavu územia - SWOT analýza

Metóda SWOT analýzy hodnotí, resp. monitoruje obec z pohľadu jej kľúčových interných silných a slabých stránok, ale aj z pohľadu možných kľúčových externých príležitostí a ohrození. Uvedená SWOT analýza obce v rámci jednotlivých častí prioritizuje položky podieľajúce sa na vygenerovaní rozvojovej stratégie. Je východiskom pre nastavenie



efektívnej stratégie obce, zahŕňajúcej ekosystémový prístup pri využívaní a zhodnocovaní lokálnych zdrojov a miestneho prírodného a kultúrno-historického dedičstva.

UDRŽATEĽNÉ HOSPODÁRSTVO A KVALITNÉ SLUŽBY

Silné stránky	Slabé stránky
<ul style="list-style-type: none"> - atraktívne prostredie s dostupným prírodným potenciálom Ondavskej vrchoviny, dostatočný prírodný potenciál - zachovalé životné prostredie - poskytovanie kvalitných ekosystémových služieb - zachovaný ráz vidieckej krajiny - v katastrálnom území obce sa nachádza chránené územie európskeho významu Natura 2000 - Hubková, zabezpečujúce ochranu európsky významných druhov a biotopov - katastrálnym územím obce prechádza cesta III. triedy číslo 3843, ktorá sa napája v obci Ľubiša na cestu II. triedy 559 - obec má v správe a zabezpečuje údržbu miestnych komunikácií s celkovou dĺžkou 2, 3km - dobré dopravné spojenie - dopravná dostupnosť bicyklom do tridsiatich minút (pri rýchlosti 20 kilometrov/hodina) do okresného mesta Humenné - vyššia energetická efektívnosť OcU - obcou prechádzajú existujúce cyklotrasy - infraštruktúra pre voľnočasové aktivity - zachované tradície a zvyky - vzdelávacia infraštruktúra v oblasti predprimárneho vzdelávania - zásobovanie obyvateľov pitnou vodou - zber a odvoz komunálneho odpadu - budovanie protipovodňových opatrení - potenciál pre rozvoj turistiky, aktívneho vidieckeho CR, agroturizmu a ekoturizmu - skúsený manažment, dostupná samospráva 	<ul style="list-style-type: none"> - nepostačujúca kapacita infraštruktúry na bývanie, vrátane nájomného bývania - absencia chodníka popri hlavnej ceste a odstavných plôch pri AZ - vývoj vekovej štruktúry obyvateľov, zvyšovanie sa priemerného veku, nepriaznivý index ekonomickej zaťaženia starších ľudí (65+) - budovy v správe obce v zlom technickom stave, s vysokou energetickou náročnosťou (kultúrny dom, čiastočne MŠ) - chýba kamerový systém - absencia parkoviska pri cintoríne - absencia kvalitnej turistickej infraštruktúry, málo atraktívne prostredie z pohľadu cyklistickej infraštruktúry doplnkových služieb a doplnkovej infraštruktúry - nízka dostupnosť inovátnych služieb v oblasti vidieckeho cestovného ruchu, agroturizmu - nízka diverzifikácia v ekonomických činnostiach - nedostatočná kapacita kanalizačnej siete, absencia ČOV
Príležitosti	Ohrozenia
<ul style="list-style-type: none"> - dobrá dopravná dostupnosť - relatívna blízkosť viacerých miest - zvýšenie kvality destinačného 	<ul style="list-style-type: none"> - nízky rozpočet obce - nízka výkonnosť miestnej ekonomiky - nízka diverzifikácia v ekonomických



<p>manažmentu na národnej úrovni</p> <ul style="list-style-type: none"> - rozvoj cestovného ruchu a vidieckeho cestovného ruchu v okolitých obciach - vytvorenie priaznivých podmienok pre rozvoj vidieckeho cestovného ruchu z národnej úrovne - podpora v oblasti budovania cyklotrás a cyklochodníkov z národnej úrovne - podpora budovania environmentálnej infraštruktúry z národnej úrovne - zvýšenie atraktívnosti obce pre mladé rodiny prípravou územia na výstavbou nových (nájomných) bytov, napr. aj prostredníctvom štátnych dotácií a NFP - možnosť podpory definovaných oblastí z EŠIF - možnosť podpory definovaných oblastí z iných finančných mechanizmov 	<p>činnostiach</p> <ul style="list-style-type: none"> - ukončenie pracovného pomeru alebo znižovanie stavu zamestnancov zamestnávateľmi z regiónu - lepšia finančná motivácia mladých v zahraničí - neochota podnikateľských subjektov investovať na území obce - neúspešnosť pri čerpaní finančných prostriedkov z iných finančných mechanizmov - nedostatočný záujem zo strany návštevníkov - nedostatočný záujem o poskytovanie služieb zo strany podnikateľov - nedostatok štátnych a európskych dotácií a príspevkov na skvalitnenie infraštruktúry služieb - neúspešnosť pri čerpaní finančných prostriedkov (NFP)
--	---

3.4 Zhodnotenie súčasného stavu územia - Identifikácia potrieb

Pri stanovovaní globálnych a špecifických cieľov boli do úvahy vzaté determinanty možného rozvoja územia, teda vnútorné a vonkajšie prostredie, dopyt po území ako celku, ale aj čiastkový dopyt, potenciál rozvoja územia a schopnosť jeho využitia (v oblasti prírodno-geografickej, socio-demografickej, socio-ekonomickej a inovačnej), kvalita riadenia územia (schopnosť a miera implementácie jednotlivých politík), dostupnosť a kvalita služieb a ďalšie. Program rozvoja obce Nižné Ladičkovce sa prioritne prierezovo, v rámci opatrení transformovaných do projektových zámerov/investícií zameriava na mobilizáciu a zhodnocovanie vnútorného potenciálu, v snahe podnieť rast kvality života obyvateľov a spokojnosť návštevníkov.



Identifikácia potrieb

1. Chrániť, udržateľne využívať a efektívne zhodnocovať endogénne zdroje.
2. Zvýšiť dostupnosť sociálnych služieb (terénna opatrovateľská služba)
3. Znížiť energetickú náročnosť verejných budov
4. Budovať kvalitnú environmentálnu infraštruktúru s cieľom zlepšenia odvádzania a čistenia komunálnych odpadových vôd
5. Zvýšiť dostupnosti a prepojenosť obce, zvýšiť kvalitu cestnej infraštruktúry a bezpečnosť cestnej premávky
6. Podporovať rozvoj cestovného ruchu, flexibilne vytvárať nové atraktívne produkty cestovného ruchu s vyššou pridanou hodnotou.
7. Cieľene investovať do infraštruktúry malých rozmerov, do technickej, sociálnej infraštruktúry a infraštruktúry súvisiacej s voľným časom.
8. Klásť väčší dôraz na ochranu biologickej diverzity, efektívne využívať pôdu, ekosystémový prístup vrátane zelených infraštruktúr, klásť väčší dôraz zvyšovaniu energetickej efektívnosti.



4 STRATEGICKÁ ČASŤ

Strategická časť definuje politiku obce, teda želaný stav v strednodobom horizonte, premietnutú do cieľa politiky a špecifického cieľa.

V súvislosti s inovatívnym prístupom ku tvorbe rozvojovej stratégie sú ciele politiky a špecifické ciele koncipované prierezovo a zároveň tematicky. Zohľadňujú identifikované potreby, potenciál, možnosti, špecifiká, ale aj možné ohrozenia.

Kvôli lepšej orientácii sú aj v strategickej časti ciele politiky a špecifické ciele spracované do prehľadných tabuliek.

POLITIKA

PROSTREDIE PRIAZNIVÉ PRE OBYVATEĽOV A NÁVŠTEVNÍKOV

CIEĽ POLITIKY

Lokálne zdroje ako akcelerátor rozvoja

ŠPECIFICKÝ CIEĽ

Udržateľné využívanie, ochrana a efektívne zhodnocovanie miestnych zdrojov



5 PROGRAMOVÁ ČASŤ

V programovej časti sú na základe identifikovaných potrieb, definované konkrétne projektové/investičné zámery, ktoré obec plánuje realizovať v období 2024 – 2030, a ktoré sú podmienkou pre zvyšovanie výkonnosti hospodárstva. V rámci vzájomne prepojených priorít sú identifikované potreby transformované na opatrenia. Nástrojom na realizáciu opatrení je implementácia projektových zámerov. Realizáciou projektových zámerov obec zabezpečí udržateľný hospodársky, sociálny a územný rozvoj obce, s ohľadom na jej potenciál, na ochranu a zhodnotenie historického a kultúrneho dedičstva, bezpečnosť, ochranu prírody a na dodržanie zásady rešpektovania medzinárodných záväzkov v oblasti životného prostredia.

Priorita	Opatrenie	Aktivita
1P1 MÚDRE HOSPODÁRENIE	1P1.1 Investície do vyššej kvality miestnych komunikácií, vrátane chodníkov, cyklocestičiek a cyklotrás, premostení a spevnených plôch	1P1.1.1 Rekonštrukcia miestnych komunikácií, vyasfaltovanie Guterovej uličky
		1P1.1.2 Výstavba chodníka popri hlavnej ceste
		1P1.1.3 Rekonštrukcia autobusovej zastávky na rázcestí
		1P1.1.4 Výstavba odstavnej plochy - parkoviska pri autobusovej zastávke
	Investície do lepšieho hospodárenia s energiami, vodou, lesmi, nevyužívanými a zanedbanými nehnuteľnosťami a územím vo vlastníctve obce. Investície do zelenej infraštruktúry a preventívnych opatrení pred zmenou klímy	1P1.2.1 Zvyšovanie energetickej účinnosti verejných budov - stavebné úpravy obecných budov číslo 54 a 55 Nižné Ladičkovce
		1P1.2.2 Rekonštrukcia obecnej budovy č.54 na nájomné byty
		1P1.2.3 Rekonštrukcia MŠ - zníženie energetickej náročnosti (zateplenie, zmena palivovej základne)
		1P1.2.4 Rekonštrukcia a obnova kultúrneho domu, zníženie energetickej náročnosti
		1P1.2.5 Výstavba kanalizácie a ČOV pre Nižné a Vyšné Ladičkovce
		1P1.2.6 Revitalizácia a budovanie zelenej infraštruktúry, výsadba zelene popri hlavnom potoku, pred KD, pri autobusových zastávkach, pri obecnom úrade, pred cintorínom a pri MŠ



Priorita	Opatrenie	Aktivita
1P2 KVALITNÉ SLUŽBY	1P2.1 Investície do digitalizácie, vyššej bezpečnosti a lepšej pripravenosti. Investície do infraštruktúry a služieb v súvislosti so zdravým životným štýlom a aktívnym trávením voľného času, v oblasti sociálnej a aktívneho začleňovania, vzdelávania, kultúry a inej infraštruktúry v súvislosti s občianskou vybavenosťou	1P2.1.1 Inštalácia digitálnej úradnej tabule/informačnej tabule
		1P2.1.2 Zvýšenie dostupnosti terénnej opatrovateľskej služby
		1P2.1.3 Dokončenie výstavby šatní pre futbalistov
		1P2.1.4 Výstavba medzigeneračnej zóny aktívneho oddychu
		1P2.1.5 Modernizácia kamerového systému
		1P2.1.6 Realizácia kultúrno-spoločenských podujatí
		1P2.1.6 Príprava PD/Kanalizácia a ČOV



5.1 Špecifikácia a popis opatrení

V časti Špecifikácia a popis opatrení je načrtnutý výber a zameranie opatrení a konkrétne vymedzenie územných a tematických investícií do oblastí s potenciálom rastu a rozvoja. Samospráva má záujem v riešenom období zabezpečiť konkurencieschopnosť a stabilitu miestnej ekonomiky integráciou dostupných zdrojov (ľudských, materiálnych, finančných), ako aj integráciou existujúcej legislatívy a ďalších dokumentov na rôznych úrovniach do strategických dokumentov obce. V zmysle platnej legislatívy predstavujú štrukturálne fondy doplnkový zdroj financovania potrieb podporujúcich miestny a regionálny rozvoj.

V priebehu implementácie tohto dokumentu budú všetky aktivity realizované v súlade s platnou legislatívou a s ohľadom na zákon č. 24/2006 o posudzovaní vplyvov na životné prostredie a o zmene a doplnení niektorých zákonov

Politika obce, cieľ politiky a špecifický cieľ definujú možný, želaný stav, ktorý by mohol nastať do roku 2030 implementáciou definovaných projektových zámerov. Reagujú na súčasný stav obce, reflektujú realitu. Zvysiť kvalitu života obyvateľov a atraktivitu obce plánuje samospráva komplexným prístupom ku podpore rozvoja obce. Za najväčšie výzvy, ktoré obec prioritizovala, považuje znižovanie energetickej náročnosti v budovách vo vlastníctve obce, odvádzanie a čistenie odpadových vôd, bezpečnosť, dobrú dostupnosť a prepojenosť obce, dostupnosť kvalitných sociálnych služieb a bývanie v spojení so zdravým životným štýlom a trávením voľného času. Samospráva tým nadväzuje na globálne výzvy. Nadväzuje na aktualizovanú a revidovanú smernicu o energetickej efektívnosti schválenú EÚ, ktorej cieľom je energetická efektívnosť vo výške 36 % pre konečnú spotrebu energie, 39 % pre primárnu energetickú spotrebu v porovnaní so súčasným hlavným cieľom vo výške 32,5 %, ako aj na aktualizovanú a revidovanú smernicu o obnoviteľných zdrojoch energie cieľom ktorej je zvyšiť podiel energie z obnoviteľných zdrojov do roku 2030 na 40% podiel. Práve aj z toho dôvodu bude samospráva realizovať nákladovo-efektívne opatrenia s cieľom vyššej energetickej hospodárnosti generujúcej úspory primárnej energie, zabezpečiť lepší stavebnotechnický a tepelno-izolačný stav verejných budov, lepšiu dostupnosť a kvalitu služieb. Zvyšovanie energetickej efektívnosti verejných budov, budovy MŠ a kultúrneho domu, ako aj realizácia a revitalizácia zelenej infraštruktúry v obci prispievajú k znižovaniu emisií v ovzduší a ku zvyšovaniu kvality klímy, ktorá so zdravými ekosystémami vytvára základné podmienky pre život. Obec Nižné Ladičkovce, ako prenesený výkon štátnej správy, vykonáva miestnu štátnu správu vo veciach miestnych komunikácií a účelových komunikácií.



Integrovanými územnými investíciami do výstavby a rekonštrukcie cestnej infraštruktúry (miestne komunikácie, chodníky, autobusová zastávka, odstavné plochy) zabezpečí samospráva lepšiu dostupnosť a vyššiu bezpečnosť účastníkov premávky. Vyššiu bezpečnosť a vyšší komfort zabezpečí samospráva aj modernizáciou kamerového systému.

Plánovanou výstavbou kanalizácie a ČOV, ako aj realizáciou ďalších opatrení zabráni samospráva svojou politikou udržateľného využívania a efektívnej ochrany lokálnych zdrojov vzniku environmentálnych škôd a znižovaniu kvality ekosystémových služieb.

1P1 MÚDRE HOSPODÁRENIE

1P1.1 Opatrenie

Investície do vyššej kvality miestnych komunikácií, vrátane chodníkov, cyklocestičiek a cyklotrás, premostení a spevnených plôch

Projektové/investičné zámery:

1P1.1.1 Rekonštrukcia miestnych komunikácií – vyasfaltovanie Guterovej uličky

1P1.1.2 Výstavba chodníka popri hlavnej ceste

1P1.1.3 Rekonštrukcia autobusovej zastávky na rázcestí

1P1.1.4 Výstavba odstavnej plochy - parkoviska pri autobusovej zastávke

1P1.2 Opatrenie

Investície do lepšieho hospodárenia s energiami, vodou, lesmi, nevyužívanými a zanedbanými nehnuteľnosťami a územím vo vlastníctve obce. Investície do zelenej infraštruktúry a preventívnych opatrení pred zmenou klímy

Projektové/investičné zámery:

1P1.2.1 Zvyšovanie energetickej účinnosti verejných budov - stavebné úpravy obecných budov číslo 54 a 55 Nižné Ladičkovce

1P1.2.2 Rekonštrukcia obecnej budovy č.54 na nájomné byty

1P1.2.3 Rekonštrukcia MŠ - zníženie energetickej náročnosti (zateplenie, zmena palivovej základne)

1P1.2.4 Rekonštrukcia a obnova kultúrneho domu - zníženie energetickej náročnosti

1P1.2.5 Výstavba kanalizácie a ČOV pre Nižné a Vyšné Ladičkovce

1P1.2.6 Revitalizácia a budovanie zelenej infraštruktúry - výsadba zelene popri hlavnom potoku, pred KD, pri autobusových zastávkach, pri obecnom úrade, pred cintorínom a pri MŠ.



1P2 KVALITNÉ SLUŽBY

1P2.1 Opatrenie

Investície do digitalizácie, vyššej bezpečnosti a lepšej pripravenosti. Investície do infraštruktúry a služieb v súvislosti so zdravým životným štýlom a aktívnym trávením voľného času, v oblasti sociálnej a aktívneho začleňovania, vzdelávania, kultúry a inej infraštruktúry v súvislosti s občianskou vybavenosťou

Projektové/investičné zámery:

1P2.1.1 Inštalácia digitálnej úradnej tabule/informačnej tabule

1P2.1.2 Zvýšenie dostupnosti terénnej opatrovateľskej služby

1P2.1.3 Dokončenie výstavby šatní pre futbalistov

1P2.1.4 Výstavba medzigeneračnej zóny aktívneho oddychu

1P2.1.5 Modernizácia kamerového systému

1P2.1.6 Realizácia kultúrno-spoločenských podujatí

1P2.1.6 Príprava PD/Kanalizácia a ČOV

Pri konkrétnych aktivitách, vyplývajúcich zo strategického dokumentu bude obec rešpektovať prvky sústavy chránených území NATURA 2000, keďže v katastrálnom území obce sa nachádza chránené územie európskeho významu Natura 2000 – Hubková. Pri realizácii konkrétnych aktivít zasahujúcich do prvkov sústavy chránených území NATURA 2000 bude obec postupovať v súlade s ustanoveniami zákona č. 543/2002 Z.z. o ochrane prírody a krajiny v znení neskorších predpisov.

V procese realizácie aktivít definovaných v PRO bude samospráva obce rešpektovať pripomienky a požiadavky, vyplývajúce zo stanovísk doručených k oznámeniu o vypracovaní strategického dokumentu.

Program rozvoja obce Nižné Ladičkovce
na obdobie 2024-2030



5.2 Projektové zámery

Názov investora	Priority	Opatrenia	Projektový zámer - výstižný krátky popis	Oblasť, na ktorú je projektový zámer orientovaný	Stav pripravenosti PZ	Predpokladaný termín realizácie	Predpokladané náklady (€)	Realizácia projektu je viazaná na podmienku získania NFP/FP zo zdrojov
Obec Nižné Ladičkovce	Múdre hospodárenie	Investície do vyššej kvality miestnych komunikácií, vrátane chodníkov, cyklostezií a cyklotrás, premostení, spevnených plôch	Rekonštrukcia miestnych komunikácií – vyasfaltovanie Guterovej uličky	Technická infraštruktúra a služby	V štádiu úvah	2027-2030	9 000,00 €	Štrukturálne fondy, finančné mechanizmy, dotácie, iné zdroje
Obec Nižné Ladičkovce			Výstavba chodníka popri hlavnej ceste v obci	Technická infraštruktúra a služby	V štádiu úvah	2024-2026	140 000,00 €	Štrukturálne fondy, finančné mechanizmy, dotácie, iné zdroje
Obec Nižné Ladičkovce			Rekonštrukcia autobusovej zastávky na rázcestí		V štádiu úvah	2024-2027	4 000,00 €	Štrukturálne fondy, finančné mechanizmy, dotácie, iné zdroje
Obec Nižné Ladičkovce			Výstavba odstavného plochy - parkoviska pri AZ	Technická infraštruktúra a služby	V štádiu úvah	2024-2028	15 000,00 €	Štrukturálne fondy, finančné mechanizmy, dotácie, iné zdroje
Obec Nižné Ladičkovce		Investície do lepšieho hospodárenia s energiami, vodou, lesmi, nevyužívanými a zanedbanými nehnuteľnosťami a územím vo vlastníctve obce. Investície do zelenej infraštruktúry a preventívnych opatrení pred zmenou klímy	Zvyšovanie energetickej účinnosti verejných budov- Stavebné úpravy obecných budov číslo 54 a 55 Nižné Ladičkovce	Technická infraštruktúra a služby	Čiastočne zrealizované, potrebná realizácia budovy č.55	2024-2026	190 000,00 €	Štrukturálne fondy, finančné mechanizmy, dotácie, iné zdroje
Obec Nižné Ladičkovce			Rekonštrukcia obecných budov č.54 na nájomné byty	Technická infraštruktúra a služby	V štádiu úvah	2027-2030	250 000,00 €	Štrukturálne fondy, finančné mechanizmy, dotácie, iné zdroje
Obec Nižné Ladičkovce			Rekonštrukcia MŠ - zníženie energetickej náročnosti (zateplenie, zmena palivovej základne)	Technická infraštruktúra a služby	V štádiu úvah	2024-2026	330 000,00 €	Štrukturálne fondy, finančné mechanizmy, dotácie, iné zdroje
Obec Nižné Ladičkovce			Rekonštrukcia a obnova kultúrneho domu - zníženie energetickej náročnosti	Technická infraštruktúra a služby	Schválená dotácia MD SR z plánu obnovy	2024-2026	342 000,00 €	Štrukturálne fondy, finančné mechanizmy, dotácie, iné zdroje
Obec Nižné Ladičkovce			Výstavba kanalizácie a ČOV pre Nižné a Vyšné Ladičkovce	Technická infraštruktúra a služby	V štádiu úvah	2027-2030	900 000,00 €	Štrukturálne fondy, finančné mechanizmy, dotácie, iné zdroje
Obec Nižné Ladičkovce			Revitalizácia a budovanie zelenej infraštruktúry - výsadba zelene popri hlavnom potoku, pred KD, pri AZ, pri OÚ , pred cintorínom a pri MŠ	Technická infraštruktúra a služby	Vypracovaná PD	2024-2026	8 000,00 €	Štrukturálne fondy, finančné mechanizmy, dotácie, iné zdroje
Obec Nižné Ladičkovce	Kvalitné služby	Investície do digitalizácie, vyššej bezpečnosti a lepšej pripravenosti. Investície do infraštruktúry a služieb v súvislosti so zdravým životným štýlom a aktívnym trávením voľného času, v oblasti sociálnej a aktívneho začleňovania, vzdelávania, kultúry a inej infraštruktúry v súvislosti s občianskou vybavenosťou	Inštalácia digitálnej úradnej tabule/ informačnej tabule	IT infraštruktúra a služby	V štádiu úvah	2027-2030	8 000,00 €	Štrukturálne fondy, finančné mechanizmy, dotácie, iné zdroje
Obec Nižné Ladičkovce			Zvýšenie dostupnosti terénnej opatrovateľskej služby	Sociálna infraštruktúra a služby	V štádiu úvah	2024-2026		Štrukturálne fondy, finančné mechanizmy, dotácie, iné zdroje
Obec Nižné Ladičkovce			Dokončenie výstavby šatní pre futbalistov	Sociálna infraštruktúra a služby	Čiastočná realizácia	2024-2026	10 000,00 €	Štrukturálne fondy, finančné mechanizmy, dotácie, iné zdroje
Obec Nižné Ladičkovce			Výstavba medzigeneračnej zóny aktívneho oddychu	Sociálna infraštruktúra a služby	Vypracovaná PD	2024-2027	168 019,00 €	Štrukturálne fondy, finančné mechanizmy, dotácie, iné zdroje
Obec Nižné Ladičkovce			Inštalácia kamerového systému	Technická infraštruktúra a služby	V štádiu úvah	2027-2030	15 000,00 €	Štrukturálne fondy, finančné mechanizmy, dotácie, iné zdroje
Obec Nižné Ladičkovce			Realizácia kultúrno-spoločenských podujatí	Sociálna infraštruktúra a služby	V štádiu úvah	2024-2030	10 000,00 €	Štrukturálne fondy, finančné mechanizmy, dotácie, iné zdroje
Obec Nižné Ladičkovce			Príprava PD/Kanalizácia a ČOV	Technická infraštruktúra a služby	V štádiu úvah	2027-2030	30 000,00 €	Štrukturálne fondy, finančné mechanizmy, dotácie, iné zdroje



5.3 Projektové zámery s vypracovanou projektovou dokumentáciou

MÚDRE HOSPODÁRENIE					
IP1.2.6 Revitalizácia a budovanie zelenej infraštruktúry, výsadba zelene popri hlavnom potoku, pred KD, pri autobusových zastávkach, pri obecnom úrade, pred cintorínom a pri MŠ					
Základné údaje					
<i>Garant:</i>		obec			
<i>Kontaktná osoba</i>		starosta / poverená osoba			
<i>Začatie a ukončenie projektu</i>		2024-2026			
<i>Súčasný stav projektu</i>		Spracovaná projektová dokumentácia			
<i>Stav pred realizáciou</i>		Nerevitalizovaná ZI			
<i>Cieľ</i>		Udržateľné využívanie, ochrana a efektívne zhodnocovanie miestnych zdrojov			
<i>Výstup</i>		Zrevitalizovaná ZI			
<i>Výsledok</i>		Atraktívnejšie prostredie			
<i>Dopad</i>		Spokojnejší obyvatelia a návštevníci			
Realizácia projektu					
<i>Fáza /míľnik</i>		<i>Predpokladaný termín</i>			
Prípravná fáza (podľa potreby – projektová dokumentácia, stavebné povolenie, a iné)		2024			
Príprava a podanie žiadosti o NFP		2025			
Verejné obstarávanie a odpis zmluvy		2025			
Realizácia projektu / kolaudácia		2025-2026			
Financovanie projektu					
<i>Druh výdavku</i>	<i>Náklady spolu v €</i>	<i>Zdroje financovania</i>			
		EU	SR	Obec	Iné
Prípravná fáza	-	-	-	-	-
Verejné obstarávanie	-	-	-	-	-
x Realizácia	8 000,00	-	-	-	-
Spolu	8 000,00	-	-	-	-

KVALITNÉ SLUŽBY					
IP2.1.4 Výstavba medzigeneračnej zóny aktívneho oddychu					
Základné údaje					
<i>Garant:</i>		obec			
<i>Kontaktná osoba</i>		starosta / poverená osoba			
<i>Začatie a ukončenie projektu</i>		2024-2027			
<i>Súčasný stav projektu</i>		spracovaná projektová dokumentácia			
<i>Stav pred realizáciou</i>		nízka kapacita a nízka rôznorodosť infraštruktúry pre trávenie voľného času			
<i>Cieľ</i>		Udržateľné využívanie, ochrana a efektívne zhodnocovanie miestnych zdrojov			
<i>Výstup</i>		Medzigeneračná zóna aktívneho oddychu			
<i>Výsledok</i>		Atraktívnejšie prostredie			
<i>Dopad</i>		Spokojnejší obyvatelia a návštevníci			
Realizácia projektu					
<i>Fáza /míľnik</i>		<i>Predpokladaný termín</i>			
Prípravná fáza (podľa potreby – projektová dokumentácia, stavebné povolenie, a iné)		2024			

**Program rozvoja obce Nižné Ladičkovce
na obdobie 2024-2030**



Príprava a podanie žiadosti o NFP		2025			
Verejné obstarávanie a odpis zmluvy		2026			
Realizácia projektu / kolaudácia		2026-2027			
Financovanie projektu					
<i>Druh výdavku</i>	Náklady spolu v €	Zdroje financovania			
		EU	SR	Obec	Iné
Prípravná fáza	-	-	-	-	-
Verejné obstarávanie	-	-	-	-	-
Realizácia	168 019,00	-	-	-	-
Spolu	168 019,00	-	-	-	-



5.4 Merateľné ukazovatele

Pre monitorovanie napĺňania cieľa politiky a realizácie opatrení rozpracovaných do úrovne projektových zámerov boli zvolené ukazovatele výstupu, prípadne výsledku. V prípade výstupov ide o konkrétne produkty, ktoré sú očakávaným výstupom realizácie jednotlivých projektových zámerov definovaných v akčnom pláne. Výstupy nevedú ku kvalitatívnemu posudzovaniu. Indikátory výstupov sú merané vo fyzikálnych jednotkách ako je počet, kus, m, m². V prípade ukazovateľov výsledku sú tieto indikátormi pokroku implementácie a dosahovania cieľov.

1P1 MÚDRE HOSPODÁRENIE				
Typ ukazovateľa	Ukazovateľ	Merná jednotka	Východisková hodnota	Cieľová hodnota
			Rok 2024	Rok 2030
1P1.1 Opatrenie Investície do vyššej kvality miestnych komunikácií, vrátane chodníkov, cyklocestičiek a cyklotrás, premostení a spevnených plôch				
1P1.1.1 Rekonštrukcia miestnych komunikácií, vyasfaltovanie Guterovej uličky				
výstupu	rekonštruovaná dĺžka cesty	m	0	
1P1.1.2 Výstavba chodníka popri hlavnej ceste				
výstupu	rekonštruovaná dĺžka chodníka	m	0	
1P1.1.3 Rekonštrukcia autobusovej zastávky na rázcestí				
výstupu	rekonštruovaná zastávka	počet	0	1
1P1.1.4 Výstavba odstavnej plochy - parkoviska pri autobusovej zastávke				
výstupu	Vybudovaná odstavná plocha	m ²	0	
1P1.2 Opatrenie Investície do lepšieho hospodárenia s energiami, vodou, lesmi, nevyužívanými a zanedbanými nehnuteľnosťami a územím vo vlastníctve obce. Investície do zelenej infraštruktúry a preventívnych opatrení pred zmenou klímy				
1P1.2.1 Zvyšovanie energetickej účinnosti verejných budov - stavebné úpravy obecných budov číslo 54 a 55 Nižné Ladičkovce				
výstupu	zrekonštruovaná plocha	m ²	0	
1P1.2.2 Rekonštrukcia obecnej budovy č.54 na nájomné byty				
výstupu	zrekonštruovaná plocha	m ²	0	
1P1.2.3 Rekonštrukcia MŠ - zníženie energetickej náročnosti (zateplenie, zmena palivovej základne)				
výstupu	zrekonštruovaná plocha	m ²	0	
1P1.2.4 Rekonštrukcia a obnova kultúrneho domu - zníženie energetickej náročnosti				
výstupu	zrekonštruovaná plocha	m ²	0	
1P1.2.5 Výstavba kanalizácie a ČOV pre Nižné a Vyšné Ladičkovce				
výstupu	dĺžka novej kanalizácie	m	0	
1P1.2.6 Revitalizácia a budovanie zelenej infraštruktúry - výsadba zelene popri hlavnom potoku, pred KD, pri autobusových zastávkach, pri obecnom úrade, pred cintorínom a pri MŠ				
výstupu	Plocha s vybudovanou/revitalizovanou ZI	m ²	0	

1P2 KVALITNÉ SLUŽBY

**Program rozvoja obce Nižné Ladičkovce
na obdobie 2024-2030**



Typ ukazovateľa	Ukazovateľ	Merná jednotka	Východisková hodnota	Cieľová hodnota
			Rok 2024	Rok 2030
1P2.1 Opatrenie Investície do digitalizácie, vyššej bezpečnosti a lepšej pripravenosti. Investície do infraštruktúry a služieb v súvislosti so zdravým životným štýlom a aktívnym trávením voľného času, v oblasti sociálnej a aktívneho začleňovania, vzdelávania, kultúry a inej infraštruktúry v súvislosti s občianskou vybavenosťou				
1P2.1.1 Inštalácia digitálnej úradnej tabule/informačnej tabule				
výstupu	inštalovaná digitálna tabuľa	ks	0	1
1P2.1.2 Zvýšenie dostupnosti terénnej opatrovateľskej služby				
výsledku	počet nových klientov	m ²	0	
1P2.1.3 Dokončenie výstavby šatní pre futbalistov				
výsledku	počet užívateľov	osoba	0	
1P2.1.4 Výstavba medzigeneračnej zóny aktívneho oddychu				
výstupu	plocha postavenej medzigeneračnej zóny	m ²	0	
1P2.1.5 Inštalácia kamerového systému				
výstupu	inštalovaný kamerový systém	systém	0	1
1P2.1.6 Realizácia kultúrno-spoločenských podujatí				
výstupu	KSP	počet	0	
1P2.1.7 Príprava PD/Kanalizácia a ČOV				
výstupu	PD	ks	0	1



6 REALIZAČNÁ ČASŤ

6.1 Implementácia PRO

Obec bude v procese realizácie dokumentu postupovať v zmysle zákona č. 369/1990 Z.z. o obecnom zriadení, v znení neskorších predpisov. Partnermi v tomto procese môžu byť všetci dotknutí obyvatelia, zamestnávateľia, ako aj podnikateľské subjekty, ktorí prejavia záujem prispieť k rozvoju miestnej ekonomiky, a sú relevantnými hráčmi na poli regionálneho rozvoja. Svoju mieru ochoty podporiť rozvoj a zlepšiť výkonnosť miestnej ekonomiky obyvatelia obce prejavili aj v dotazníku, ktorý aj s vyhodnotením tvorí súčasť predkladaného PRO.

6.2 Komunikačná stratégia a koordinácia

Počas vypracovávania strategického dokumentu bola koordinácia prípravy dokumentu zabezpečená starostom obce. Príprava jednotlivých odborných častí dokumentu bola zabezpečená expertmi v oblasti projektového manažmentu a z odborných zdrojov.

1. Koordinácia procesu prípravy a spracovania
2. Pracovné stretnutia
3. Dotazníkový prieskum
4. Elektronická komunikácia
5. Poskytnutie informácie o príprave dokumentu na webovej stránke obce a dotknutých subjektov
6. Zaslanie pripomienok ku pripravovanému dokumentu v súlade so zákonom 24/2006 Z.z a ich zohľadnenie v procese implementácie dokumentu
7. Poskytovanie informácií v procese implementácie projektových zámerov v závislosti od požiadaviek a vo vzťahu k dotknutým cieľovým skupinám v súkromnom a verejnom sektore

6.3 Systém monitorovania a hodnotenia

Cieľom monitorovacích a hodnotiacich aktivít bude sledovať napĺňanie definovaných cieľov prostredníctvom napĺňania plánovaných hodnôt merateľných ukazovateľov a sledovať prínos výstupov a výsledky cielene umiestnených investícií k rozvoju miestnej ekonomiky a rastu jej konkurencieschopnosti, napríklad prostredníctvom zvyšovania počtu pracovných miest, počtu diverzifikácií činností, zavádzania inovatívnych technológií a vzniku nových kreatívnych činností. Sledované monitorovacie ukazovatele sa porovnávajú v každej správe – počiatočný a konečný stav. Všetky ukazovatele sú východiskom pri priebežnom posudzovaní



vplyvov stratégie na rozvoj územia. Cieľom merateľných ukazovateľov je sledovať ako prostredníctvom efektívnejšieho využívania endogénnych zdrojov a najmä ich zhodnotením dochádza k rozvoju miestnej ekonomiky, rastu jej konkurencieschopnosti a tým ku zvyšovaniu spokojnosti a kvality života obyvateľov v obci. Sú členené na:

- a) ukazovatele výstupov - kvantitatívne hodnotia nastávajúcu zmenu
- b) ukazovatele výsledkov - kvalitatívne hodnotia nastávajúcu zmenu
- c) ukazovatele dopadu – predpokladajú kvantitatívnu zmenu na širšie územie do budúcnosti



6.4 Akčný plán na obdobie 2024-2030

IP1 MÚDRE HOSPODÁRENIE						
Aktivita	Termín rok/roky	Zdroj financovania				Realizácia aktivity viazaná na
		EÚ	SR	Obec	Iné	
IP1.1 Opatrenie Investície do vyššej kvality miestnych komunikácií, vrátane chodníkov, cyklocestičiek a cyklotrás, premostení a spevnených plôch						
IP1.1.1 Rekonštrukcia miestnych komunikácií, vyasfaltovanie Guterovej uličky	2027-2030	X	X	X	X	Získanie NFP, zdroje iných finančných mechanizmov, štátna dotácia
IP1.1.2 Výstavba chodníka popri hlavnej ceste	2024-2026	X	X	X	X	Získanie NFP, zdroje iných finančných mechanizmov, štátna dotácia
IP1.1.3 Rekonštrukcia autobusovej zastávky na rázcestí	2024-2027	X	X	X	X	Získanie NFP, zdroje iných finančných mechanizmov, štátna dotácia
IP1.1.4 Výstavba odstavnej plochy - parkoviska pri autobusovej zastávke	2024-2028	X	X	X	X	Získanie NFP, zdroje iných finančných mechanizmov, štátna dotácia
IP1.2 Opatrenie Investície do lepšieho hospodárenia s energiami, vodou, lesmi, nevyužívanými a zanedbanými nehnuteľnosťami a územím vo vlastníctve obce. Investície do zelenej infraštruktúry a preventívnych opatrení pred zmenou klímy						
IP1.2.1 Zvyšovanie energetickej účinnosti verejných budov - stavebné úpravy obecných budov číslo 54 a 55 Nižné Ladičkovce	2024-2026	X	X	X	X	Získanie NFP, zdroje iných finančných mechanizmov, štátna dotácia
IP1.2.2 Rekonštrukcia obecnej budovy č.54 na nájomné byty	2024-2030	X	X	X	X	Získanie NFP, zdroje iných finančných mechanizmov, štátna dotácia
IP1.2.3 Rekonštrukcia MŠ - zníženie energetickej náročnosti (zateplenie, zmena palivovej základne)	2024-2026	X	X	X	X	Získanie NFP, zdroje iných finančných mechanizmov, štátna dotácia
IP1.2.4 Rekonštrukcia a obnova kultúrneho domu - zníženie energetickej náročnosti	2024-2026	X	X	X	X	Získanie NFP, zdroje iných finančných mechanizmov, štátna dotácia
IP1.2.5 Výstavba kanalizácie a ČOV pre Nižné a Vyšné Ladičkovce	2024-2030	X	X	X	X	Získanie NFP, zdroje iných finančných mechanizmov, štátna dotácia
IP1.2.6 Revitalizácia a budovanie zelenej infraštruktúry - výsadba zelene popri hlavnom potoku, pred KD, pri autobusových zastávkach, pri obecnom úrade, pred cintorínom a pri MŠ	2024-2026	X	X	X	X	Získanie NFP, zdroje iných finančných mechanizmov, štátna dotácia

IP2 KVALITNÉ SLUŽBY						
Aktivita	Termín rok/roky	Zdroj financovania				Realizácia aktivity viazaná na
		EÚ	SR	Obec	Iné	
IP2.1 Opatrenie Investície do digitalizácie, vyššej bezpečnosti a lepšej pripravenosti. Investície do infraštruktúry a služieb v súvislosti so zdravým životným štýlom a aktívnym trávením voľného času, v oblasti sociálnej a aktívneho začleňovania, vzdelávania, kultúry a						

**Program rozvoja obce Nižné Ladičkovce
na obdobie 2024-2030**



inej infraštruktúry v súvislosti s občianskou vybavenosťou						
1P2.1.1 Inštalácia digitálnej úradnej tabule/informačnej tabule	2024-2030	X	X	X	X	Získanie NFP, zdroje iných finančných mechanizmov, štátna dotácia
1P2.1.2 Zvýšenie dostupnosti terénnej opatrovateľskej služby	2024-2026	X	X	X	X	Získanie NFP, zdroje iných finančných mechanizmov, štátna dotácia
1P2.1.3 Dokončenie výstavby šatní pre futbalistov	2024-2026	X	X	X	X	Získanie NFP, zdroje iných finančných mechanizmov, štátna dotácia
1P2.1.3 Dokončenie výstavby šatní pre futbalistov	2024-2027	X	X	X	X	Získanie NFP, zdroje iných finančných mechanizmov, štátna dotácia
1P2.1.5 Inštalácia kamerového systému	2024-2030	X	X	X	X	Získanie NFP, zdroje iných finančných mechanizmov, štátna dotácia
1P2.1.6 Realizácia kultúrno-spoločenských podujatí	2024-2030	X	X	X	X	Získanie NFP, zdroje iných finančných mechanizmov, štátna dotácia
1P2.1.7 Príprava PD/Kanalizácia a ČOV	2024-2030	X	X	X	X	Získanie NFP, zdroje iných finančných mechanizmov, štátna dotácia



7 FINANČNÁ ČASŤ

V zmysle zákona č. 369/1990 Z.z. o obecnom zriadení, v znení neskorších predpisov „základom finančného hospodárenia obce je rozpočet obce, ktorý sa zostavuje na obdobie jedného kalendárneho roka. Postavenie rozpočtu obce, jeho tvorbu a obsah, pravidlá rozpočtového hospodárenia, tvorbu a použitie mimorozpočtových zdrojov, spôsob finančného vyrovnávania medzi obcami, vzťahy k štátnemu rozpočtu a k rozpočtu samosprávneho kraja ustanovuje osobitný zákon. Obec financuje svoje potreby predovšetkým z vlastných príjmov, dotácií zo štátneho rozpočtu a z ďalších zdrojov, môže na plnenie svojich úloh použiť návratné zdroje financovania a prostriedky mimorozpočtových peňažných fondov. Na plnenie rozvojového programu obce alebo na plnenie inej úlohy, na ktorej má štát záujem, možno obci poskytnúť štátnu dotáciu. Obec si môže na plnenie svojich úloh zriadiť mimorozpočtové peňažné fondy“. Pri umiestňovaní investícií bude obec postupovať v súlade so zákonom. (Zákon č. 369/1990 Z.z. o obecnom zriadení, v znení neskorších predpisov). Zdroje financovania budú dopĺňané priebežne počas monitorovacích období.



7.1 Finančný plán

Opatrenie	Projektový zámer	Termín realizácie projektu	Náklady spolu EUR	Zdroje financovania				
				EÚ	Štátny rozpočet	Rozpočet obce	Úverové zdroje	Iné
Prioritná oblasť HOSPODÁRSTVO								
1P1.1 Opatrenie Investície do vyššej kvality miestnych komunikácií, vrátane chodníkov, cyklocestičiek a cyklotrás, premostení a spevnených plôch	1P1.1.1 Rekonštrukcia miestnych komunikácií, vyasfaltovanie Guterovej uličky	2027-2030	9 000,00 €	x	x	x		
	1P1.1.2 Výstavba chodníka popri hlavnej ceste	2024-2026	140 000,00	x	x	x		
	1P1.1.3 Rekonštrukcia autobusovej zastávky na rázcestí	2024-2027	4 000,00 €	x	x	x		
	1P1.1.4 Výstavba odstavnej plochy - parkoviska pri autobusovej zastávke	2024-2028	15 000,00	x	x	x		
1P1.2 Opatrenie Investície do lepšieho hospodárenia s energiami, vodou, lesmi, nevyužívanými a zanedbanými nehnuteľnosťami a územím vo vlastníctve obce. Investície do zelenej infraštruktúry a preventívnych opatrení pred zmenou klímy	1P1.2.1 Zvyšovanie energetickej účinnosti verejných budov - stavebné úpravy obecných budov číslo 54 a 55 Nižné Ladičkovce	2024-2026	190 000,00	x	x	x		
	1P1.2.2 Rekonštrukcia obecnej budovy č.54 na nájomné byty	2024-2030	250 000,00	x	x	x		
	1P1.2.3 Rekonštrukcia MŠ - zníženie energetickej náročnosti (zateplenie, zmena palivovej základne)	2024-2026	330 000,00	x	x	x		
	1P1.2.4 Rekonštrukcia a obnova kultúrneho domu - zníženie energetickej náročnosti	2024-2026	342 000,00	x	x	x		
	1P1.2.5 Výstavba kanalizácie a ČOV pre Nižné a Vyšné Ladičkovce	2024-2030	900 000,00	x	x	x		
	1P1.2.6 Revitalizácia a budovanie zelenej infraštruktúry - výsadba zelene popri hlavnom potoku, pred KD, pri autobusových zastávkach, pri obecnom úrade, pred cintorínom a pri MŠ	2024-2026	8 000,00	x	x	x		

Program rozvoja obce Nižné Ladičkovce
na obdobie 2024-2030



Spolu	2 188 000,00	-	-	-		
--------------	---------------------	---	---	---	--	--

Opatrenie	Projektový zámer	Termín realizácie projektu	Náklady spolu EUR	Zdroje financovania				
				EÚ	Štátny rozpočet	Rozpočet obce	Úverové zdroje	Iné
Prioritná oblasť HOSPODÁRSTVO								
1P2.1 Opatrenie Investície do digitalizácie, vyššej bezpečnosti a lepšej pripravenosti. Investície do infraštruktúry a služieb v súvislosti so zdravým životným štýlom a aktívnym trávením voľného času, v oblasti sociálnej a aktívneho začleňovania, vzdelávania, kultúry a inej infraštruktúry v súvislosti s občianskou vybavenosťou	1P2.1.1 Inštalácia digitálnej úradnej tabule/informačnej tabule	2027-2030	8 000,00	x	x	x		
	1P2.1.2 Zvýšenie dostupnosti terénnej opatrovateľskej služby	2024-2026		x	x	x		
	1P2.1.3 Dokončenie výstavby šatní pre futbalistov	2024-2026	10 000,00	x	x	x		
	1P2.1.3 Dokončenie výstavby šatní pre futbalistov	2024-2027	168 019,00	x	x	x		
	1P2.1.5 Inštalácia kamerového systému	2027-2030	15 000,00	x	x	x		
	1P2.1.6 Realizácia kultúrno-spoločenských podujatí	2024-2030	10 000,00	x	x	x		
	1P2.1.7 Príprava PD/Kanalizácia a ČOV	2027-2030	30 000,00	x	x	x		
Spolu			241 019,00	-	-	-		



8 ZÁVER

Program rozvoja obce predstavuje strednodobý plánovací dokument, ktorý reflektuje najmä na potreby a výzvy regionálnej a miestnej úrovne. Priority boli stanovené na základe odborných analýz a identifikovaných potrieb, s cieľom vytvoriť podmienky pre zvyšovanie kvality života obyvateľov prostredníctvom cielene nasmerovaných intervencií do definovaných oblastí rozvoja a zabezpečiť rast konkurencieschopnosti.

Predkladaný program rozvoja obce na obdobie 2024-2030 nadväzuje na priority a opatrenia programu hospodárskeho a sociálneho rozvoja obce na obdobie 2015-2023 a dopĺňa ich, a to v súlade so zákonom 309/2014, ktorým sa mení a dopĺňa zákon č. 539/2008 Z. z o podpore regionálneho rozvoja.

Implementácia programu bude priebežne monitorovaná a hodnotená na základe výstupov a výsledkov realizovaných intervencií. Program rozvoja obce implementáciou jednotlivých aktivít prispeje k plneniu strategických rámcov na národnej a nadnárodnej úrovni.

S ohľadom na výzvy v oblasti životného prostredia budú v rámci realizácie jednotlivých projektových zámerov podporené len environmentálne prijateľné postupy s pozitívnym dopadom na životné prostredie.



9 POUŽITÉ ZDROJE

1. Stratégia Európa 2020
2. Program Slovensko
3. Plán obnovy a odolnosti
4. Agenda inteligentného rozvoja miest a regiónov a Akčný plán na roky 2023-2026
5. Akčný plán EÚ: „Dosahovanie nulového znečistenia ovzdušia, vody a pôdy“
6. Nízkouhlíková stratégia rozvoja SR do roku 2030 s výhľadom do roku 2050
7. Nový akčný plán EÚ pre obehové hospodárstvo, 2020
8. Generel nadregionálneho územného systému ekologickej stability (GNÚSES)
9. Územný systém ekologickej stability (ÚSES)
10. Zelenšie Slovensko - Stratégia environmentálnej politiky Slovenskej republiky do roku 2030
11. Plán rozvoja verejných kanalizácií pre územie Slovenskej republiky na roky 2021 – 2027, 2019
12. Zákon č. 311/2023 Z. z. Zákon, ktorým sa mení a dopĺňa zákon č. 539/2008 Z. z. o podpore regionálneho rozvoja v znení neskorších predpisov
13. Zákon č. 345/2023 Z. z. Zákon, ktorým sa mení a dopĺňa zákon č. 369/1990 Z.z. o obecnom zriadení v znení neskorších predpisov
14. Zákon o posudzovaní vplyvov na životné prostredie č. 24/2006 Z. z v znení neskorších a predpisov
15. Národná stratégia regionálneho a územného rozvoja Slovenskej republiky do roku 2030
16. Národná stratégia trvalo udržateľného rozvoja SR
17. Stratégia adaptácie SR na nepriaznivé dôsledky zmeny klímy
18. Stratégia, zásady a priority štátnej environmentálnej politiky
19. Informačný systém environmentálnych záťaží
20. Štátny program sanácie environmentálnych záťaží (2022-2027)
21. Bytová politika SR do roku 2030
22. Program hospodárskeho a sociálneho rozvoja Prešovského samosprávneho kraja na obdobie 2021 – 2030, Integrovaná územná stratégia PSK 2021-2027
23. Program rozvoja vidieka PSK
24. Stratégia PSK pre mládež na roky 2023 - 2028 s výhľadom do roku 2033
25. Konceptia dopravy vo verejnom záujme pre Prešovský samosprávny kraj, Územná prognóza, zadanie, návrh 2015
26. Konceptia územného rozvoja Slovenska 2001 v znení KURS 2011 – Zmeny a doplnky č. 1 KURS 2001
27. Plán udržateľnej mobility PSK
28. Nízkouhlíková stratégia rozvoja SR do roku 2030 s výhľadom do roku 2050
29. Konceptia športu 2022-2026, 2021
30. Národný program rozvoja životných podmienok osôb so zdravotným postihnutím na roky 2014-2020
31. Štátny vzdelávací program ISCED 0 – predprimárne vzdelávanie
32. Štatistický úrad SR



33. <https://www.forestportal.sk/les-pre-verejnost/informacie-o-lesoch/klimaticke-zmeny-2/>
34. Atlas krajiny Slovenskej republiky. 1. vydanie. MŽP SR, SAŽP, 2002
(Geomorfologické jednotky - Mazúr, E., Lukniš M., Pôdy - Rudolf Šály, Bohumil Šurina,
Klimatické oblasti Milan Lapin, Pavel Faško, Marián Melo, Pavel Šťastný, Ján Tomlain)



10 PRÍLOHY

Príloha č. 1 – Vyhodnotenie realizácie aktivít za obdobie 2019-2023a návrh aktivít na obdobie 2024-2026

Program rozvoja obce Nižné Ladičkovce
na obdobie 2024-2030



Príloha č. 1 Vyhodnotenie realizácie aktivít za obdobie 2019-2023 a návrh aktivít na obdobie 2024-2026

	Názov obce / mesta	Typ zámeru	Zameranie projektu	Stručný popis, resp. poznámky	Oblasť, na ktorú je projektový zámer orientovaný		Stav pripravenosti PZ	Predpokladané náklady V EUR	Realizácia projektu je viazaná na podmienku	Celkové náklady vynaložené na real. Aktivity v EUR	Obdobie realizácie	Plán realizovať / dokončiť PZ	Poznámky, stručný popis
					Oblasť	Kategória							
1	Nižné Ladičkovce	Investičný	Osadenie informačných tabulí	Turistika	Cestovný ruch		V štádiu úvah	6 000,00	získania fin. prostriedkov	Svojpomocne, len materiál za cca 6 000,00	Rok 2000 a Rok 2023		V roku 2000 bola osadená svojpomocne informačná tabuľa s mapkou okolia obce a v r.2023 bola osadená členmi OZT turistická orientačná tabuľa.
2.	Nižné Ladičkovce	Investičný	Inštalácia kamerového systému	Bezpečnosť obyvateľov	Sociálna infraštruktúra	Bezpečnosť		0,00	získania fin. prostriedkov	0,00		X	Kamerový systém zatiaľ nenainštalovaný.
3.	Nižné Ladičkovce	Investičný	Rekonštrukcia rozhlasu	Bezpečnosť a informovanosť obyvateľov	Technická infraštruktúra	Obecný rozhlas	Spracovaná štúdia	10 000,00	získania fin. prostriedkov	10 000,00	2015		Obecný rozhlas zrekonštruovaný v roku 2015.
4.	Nižné Ladičkovce	Investičný	Rekonštrukcia viacúčelového ihriska	Oprava oplotenia a úprava terénu	Technická infraštruktúra		Spracovaná štúdia	8 000,00	získania fin. prostriedkov	1 340,00	2022		Nové oplotenie multifunkčného ihriska, nové futbalové bránky realizované svojpomocne.
5	Nižné Ladičkovce	Investičný	Výstavba detského ihriska	Vytvorenie priestoru pre voľnočasové aktivity ZŠ a MŠ	Technická infraštruktúra		Spracovaná štúdia	168 019,00	získania fin. prostriedkov	PD 1 300,00	2019	X	Doplnenie hracích prvkov na detskom ihrisku pri MŠ Obec má vypracovanú PD na výstavbu medzigeneračnej zóny aktívneho oddychu v rozsahu detské ihrisko, workoutové ihrisko a fitness ihrisko v celkových nákladoch 168 019€.
6	Nižné Ladičkovce	Investičný	Rekonštrukcia kultúrneho domu	Skultúrnenie podujatí	Technická infraštruktúra		Spracovaná PD	120 000	získania fin. prostriedkov	Realizuje sa 342 000,00	2023 – 2024		Obec získala dotáciu z plánu obnovy – Ministerstvo dopravy na Zateplenie administratívnej budovy č. 18 – KD Nižné Ladičkovce. Práce začali 2.10.2023 a ukončené budú najneskôr do 31.8.2024
7	Nižné Ladičkovce	Investičný	Rekonštrukcia šatní na futbalovom ihrisku	Zlý technický stav šatní	Sociálna infraštruktúra		Spracovaná štúdia	23 000,00	získania fin. prostriedkov	10 000,00 SFZ, 9000,00 obec	2020 – 2024	X	Postavená hrubá stavba 15m x 5m.Uvedené do prevádzky sú šatňa domácich, šatňa hosti, sprchy WC pre hráčov WC pre návštevníkov ihriska. Dokončiť je potrebné šatňu pre rozhodcov a technickú miestnosť.
8.	Nižné Ladičkovce	Investičný	Zriadenie denného stacionára	absencia požadovaných služieb	Sociálna infraštruktúra		V štádiu úvah	0,00		0,00		X	
9.	Nižné Ladičkovce	Investičný	Rekonštrukcia miestnych komunikácií	Dostupnosť a bezpečnosť v obci	Technická infraštruktúra		Spracovaná PD	95 000,00	získania fin. prostriedkov	Zrealizované za 39 000,00	2022	X	Zrealizovaná ďalšia etapa vyasfaltovania uličiek v dĺžke 530 m.
10	Nižné Ladičkovce	Investičný	Výstavba chodníka v obci	Bezpečnosť občanov	Technická infraštruktúra	Doprava, komunikácie, MHD	Spracovaná PD	110 000,00	získania fin. prostriedkov	0,00		X	Vypracovaná PD, podaná výzva na MAS 1. etapa cca 58 000,00€ v roku 2024.
11	Nižné Ladičkovce	Investičný	Úprava okolia cintorína, vrátane výstavby parkoviska	Parkovisko a zelené plochy	Technická infraštruktúra	Doprava, komunikácie, MHD	Spracovaná štúdia	35 000,00	získania fin. prostriedkov	0,00		X	Schválená dotácia z environmentálneho fondu na Vodozádržné opatrenia v obci Nižné Ladičkovce, vrátane výstavby parkoviska pri cintoríne v sume 100 00,00€, spolučasť obci 5 200,00€.
12.	Nižné Ladičkovce	Investičný	Rekonštrukcia ZŠ a MŠ	Výmena okien ,UK a zateplenie obvodu plášťa	Technická infraštruktúra	Rozvody elektriny, vody a plynu	Spracovaná štúdia	85 000,00	získania fin. prostriedkov	0,00		X	
13.	Nižné Ladičkovce	Investičný	Rekonštrukcia OcU	Zateplenie obvodu plášťa a úprava terénu	Technická infraštruktúra		V štádiu úvah	35 000,00	získania fin. prostriedkov	69 681,82			Budova OÚ bola zateplená s dotáciou environmentálneho fondu v roku 2019 v sume 66 000,00€ so spolučasťou obce 3 681,82€.
14.	Nižné Ladičkovce	Investičný	Vybudovanie protipovodň.medze	Ochrana majetku občanov	Technická infraštruktúra		V štádiu úvah	12 000,00	získania fin. prostriedkov	0,00		X	V roku 2022 bola obnovená záchytná nádrž vody na rieke Lubiška nad obcou Nižné Ladičkovce na náklady SVP.



Čo sme urobili v roku 2019 až 2023

Pandémia Corona vírusu v rokoch 2020 - 2021

Obecný úrad

- 1. Zateplenie OÚ** - zateplenie podlahy, stropu, obvodových stien, odvodnenie budovy, výmena okien a dverí, nová fasáda aj sokla. Dotácie : Minister životného prostredia, Environmentálny fond – **66 000€** , obec - **3 681,82€**
- 2. Prístrešok za OÚ** – výstavba dreveného skladu a prístrešku pre miešačky. Dotácia : **sponzorsky**

Materská škola

- 3. Rekonštrukcia strechy**- nové latovanie, krytina aj zvody. Dotácia: Krajský odbor školstva -**25 000€**, obec – **0€**
 - 4. Predškola II, nový subjekt MŠ**- vymalovanie celého interiéru, dverí a plotu, nové koberce do učebni a spálni, nové WC, ohrev vody, nové šatňové skrinky, nové osvetlenie v triede, doplnenie nábytku a didaktických hračiek.
Dotácia: MŠVaV SR - **13 762€**, obec – **0€**
 - 5. Doplnenie hracích prvkov na detskom ihrisku**. Dotácia : **sponzorsky**, obec – **0€**
- Poznámka : ZŠ bola zrušená k 31.8.2021, t.č. je MŠ so školskou jedálňou pod obcou**

Kultúrny dom

- 6. Úprava priestoru pred KD**- oplotenie lávky, plot popri potoku, lavičky, okrasné stromy, osvetlenie priestoru.
Dotácia : poslanci PSK – **3 300€**, obec – **660€**
- 7. Vybavenie KD stolmi a stoličkami**. Dotácia: poslanci PSK – **1 900€**, obec – **400€**
- 8. Vybavenie kuchyne KD** - profi myčkou riadu a plynovým sporákom. Dotácia: poslanci PSK- **1 700€**, obec - **345€**

Autobusové zastávky

- 9. Výbudovanie autobusovej zastávky na rázcestí v Lubiši** - pozinkovaná autobusová zastávka s bezpečnostným sklom, vrátane lavičky a odpadkového koša. Dotácia: Nadácia SPP Bratislava- **1 350€**, obec- **0€**
- 10. Skalka pri autobusovej zastávke** – nová vitrína, okrasné kvety, lavička, informačná tabuľa, smetný kôš.
Dotácia: **sponzorsky a svojpomocne**
- 11. Výsadba okrasných drevín pri OÚ a autobusovej zastávke** – okrasné dreviny a kvety vedľa obecného úradu, pri zastávke v Lubiši a pri hornej zastávke. Dotácia : Nadácia SPP Bratislava- **1 000€**, obec- **0€**

Cintorín

- 12. Prípojka vody na cintorín** – 50m PVC prípojka na ventil so šachtou. Dotácia: VVS Humenné – **1 600€**, obec- **179,84€**
- 13. Osvetlenie cintorína a ihriska** – nové stĺpy a 5ks reflektorov. Dotácia: Nemeč elektromontáže- **600€**, obec- **581€**
- 14. Kríž a oporný múrik na cintoríne**. Dotácia : Bohu známy sponzor – **2 000€** , obec- **svojpomocne**
- 15. Chodník cez cintorín** – so zámkovou dlažbou 1,3m x 50m. Dotácia: poslanci PSK – **1 500€**, obec- **2 583€**
- 16. Úprava priestranstva pred kostolom** - chodník k domu smútku, 4ks svietidla, 6ks okrasné stromy.
Dotácia : Nadácia SPP Bratislava- **5 000€**, obec- **0€**
- 17. Schody na cintoríne** – pozinkované pororoštové schody so zábradlím nad terénom :1,1m x 6m, 1,1m x 8m
Dotácia : **Jevroš – montáž, obec – 7 700€**
- 18. Evidencia hrobových miest** – nová vitrína s aktualizovaným zoznamom a mapkou hrobov
Dotácia : Nadácia SPP Bratislava- **150€**, obec- **0€**

Ihriská

- 19. Šatne na futbalovom ihrisku** - šatňa pre domácich, šatňa pre hostí, spoločné sprchy, WC pre hráčov, WC pre fanúšikov, šatňa pre rozhodcu a technická miestnosť. Rozmery : 15m x 5,5m. Realizovaná 1. Etapa.

**Program rozvoja obce Nižné Ladičkovce
na obdobie 2024-2030**



Dotácia : Slovenský futbalový zväz – **10 000€** , obec – **sponzorsky a cca 6 000€**

20. Rekonštrukcia multifunkčného ihriska – nové oplatenie, nové futbalové bránky, nová tenisová sieť, nové napínacie prvky. Dotácia : poslanci PSK – **1 000€**, obec- **340€**.

Obec

21. Osvetlenie uličky Desák- Bobaľa – nové stĺpy, nové svetidlá. Dotácia : Nemeč elektromontáže- **300€**, obec-**1 365€**

22. Asfaltovanie uličky od Brinkoša po Maceja – šírka 3,2m dĺžka 530m.

Dotácia : Eurofondy PPA – **18 320€**, obec – **21 900€**

23. Rekonštrukcia VN a NN siete – nová trafostanica, nová VN prípojka, výmena všetkých betónových stĺpov, nové NN káblové vedenie, nové domové prípojky, nové napojenie kostola, nové letkové verejné osvetlenie , prekládka rozhlasu.

Dotácia : **VSD a.s. Košice, obec – 0€**

24. Výmena telefónnych stĺpov – výmena betónových pätiiek a drevených telefónnych stĺpov v obci.

Dotácia- **Slovak Telekom, obec – 0€**

25. Wifi pre TEBA II – voľný prístup pre internetové pripojenie pred MŠ, pred autobusovými zástavkami, pred OÚ,

pred KD, pri kostole a cintoríne a pri futbalovom ihrisku. Dotácia: MPSVaR – **14 250€**, obec – **750€**

26. Protipovodňové opatrenia – vyčistenie prilahlých potôčikov, priepustov popod cesty, vyčistenie dna a svahov hlavného koryta, vyčistenie záchytnej nádrže nad dedinou. Dotácia : **Povodie Laborca, obec – 0€**

27. Terénna opatrovateľská služba – poskytovanie terénnej starostlivosti pre odkázaných obyvateľov.

Dotácia : MPSVaR- implementačná agentúra – **20 000€**, **obec – 0€**

28. Obnova studničky na Rovni – nové podložie s drevenou striežkou a upravené okolie

DOTÁCIE SPOLU : 188 732 € OBEC : 46 485,66 €



Plánované investície a aktivity v rokoch 2024-2026 samosprávou Nižné Ladičkovce, koordinované starostom obce Ing. Jánom Hudákom

A. Revitalizácia obce

1. Naďalej využívať možnosti získania finančných prostriedkov z euro fondov, zo štátnej podpory-ministerstvá SR, od verejno-právnych nadácií, od podnikateľských subjektov, ... k tomu pripravovať prislúchajúce projekty.
2. Vyasfaltovať uličku od hlavnej cesty po tzv. Gutera a prístupovú cestu do potravín Lucia Kurucová.
3. Zabezpečiť projekt, stavebné povolenie a výstavbu chodníka pozdĺž hlavnej cesty .
4. Dokončiť výstavbu šatni na futbalovom ihrisku a uviesť ich do prevádzky.
5. Zrekonštruovať a zatepliť budovu vedľa obecného úradu.
6. Zabezpečiť rekonštrukciu kultúrneho domu v rozsahu : projekt, stavebné povolenie, nová strecha, zateplenie podlahy, obvodových múrov a stropu, výmena okien a dverí, nová fasáda, odizolovanie muriva, tepelné čerpadla pre podlahové vykurovanie a teplú vodu, nová dlažba.
7. Zrekonštruovať miestnosť malej sály v kultúrnom dome, nová dlažba, nový obklad steny, nové osvetlenie.
8. Dobudovať chodník od schodov na cintorín a do kostola.
9. Vysadiť okrasné stromy s lavičkami pozdĺž hlavného potoka ku KD, pred cintorínom a pri MŠ.
10. Dokončiť rekonštrukciu verejného osvetlenia s úspornými svietidlami.
11. Zabezpečiť osadenie zábradlia popri potoku od Brinkoša súpisné číslo 10 po číslo 23.
12. Zrealizovať odstavnú plochu na parkovanie áut pri dolnej autobusovej zastávke.
13. Pripraviť rekonštrukciu budovy MŠ – zateplenie, vykurovanie, žumpa.
14. Sledovať výzvy a pripraviť technické riešenie na výstavbu kanalizačnej siete v obci

B. Oblasť školstva, kultúry a športu

1. Podporovať udržanie a rozvoj materskej škôlky v obci.
2. Organizovať rôzne športové a kultúrne podujatia v obci – deň športu spojený so súťažou vo varení gulášu, deň matiek, deň detí, maškarný karneval, obecný ples...
3. Poskytovať priestory kultúrneho domu na rôzne oslavy a aktivity a priestory školy aj na mimo vyučovacie aktivity.
4. Zrekonštruovať studničku na rovni.
5. Iniciovat' občanov k vykonávaniu prác na čistení a poriadku v obci, na kosenie cintorína, potoka a na skrášlenie spoločných priestorov.
6. Organizovať rôzne súťaže pre deti, rodičov ..., napr. súťaž o najkrajší balkón, výstavka ovocia a zeleniny, maškarný ples detí, futbalový turnaj,
7. Spolupracovať s Agroproduktom Ľubiša, Poľovníckym združením v obci, s Úniou žien, Futbalovým klubom, s Urbárskou spoločnosťou, so živnostníkmi, podnikateľmi, so správcom farnosti a s ostatnými inštitúciami.
8. Prezentovať obec navonok na získanie podnikateľskej a finančnej podpory, aby sa aj návštevníci do obce radi vracali.

C. Oblasť sociálnej pomoci

1. Pokračovať v projekte terénnej opatrovateľskej služby občanom.
2. Zabezpečiť pre seniorov dovoz stravy, liekov a odvoz do lekára.
3. Zapájať nezamestnaných a seniorov do aktivačných prác a rozvojových projektoch obce.
4. Organizovať spoločné stretnutie seniorov, poskytnúť im možnosti seberealizácie a vypočúť ich návrhy a požiadavky.
5. Finančným príspevkom podporovať mladé rodiny pri narodení dieťaťa, podporovať stavanie nových rodinných domov.