

**PROGRAM HOSPODÁRSKEHO A SOCIÁLNEHO ROZVOJA OBCE  
NIŽNÉ LADIČKOVCE NA OBDOBIE 2015 – 2023**



<b>Názov:</b>	<b>Program hospodárskeho a sociálneho rozvoja obce Nižné Ladičkovce na obdobie 2015 - 2023</b>
<b>Územné vymedzenie :</b>	<b>Prešovský kraj, okres Humenné, obec Nižné Ladičkovce</b>
<b>Dátum schválenia PHSR:</b>	
<b>Obdobie platnosti:</b>	<b>2015 - 2023</b>
<b>Verzia</b>	<b>1.0</b>

1	ÚVOD .....	7
1.1	Obsah dokumentu.....	7
1.2	Súlad s východiskovými koncepčnými dokumentmi.....	9
2	ZÁKLADNÉ INFORMÁCIE O OBCI .....	13
2.1	História obce .....	13
2.2	Geografická poloha .....	14
2.3	Prírodné pomery a klíma .....	15
2.4	Krajinná štruktúra.....	19
3	ANALYTICKÁ ČASŤ .....	20
3.1	Analýza vnútorného prostredia .....	20
3.1.1	Demografia.....	20
3.1.2	Bývanie.....	23
3.1.3	Trh práce a nezamestnanosť.....	24
3.1.4	Občianska a technická vybavenosť .....	27
3.1.4.1	Občianska vybavenosť .....	27
3.1.4.1.1	Vzdelávanie .....	27
3.1.4.1.2	Šport, športové zariadenia a infraštruktúra súvisiaca s voľným časom..	27
3.1.4.1.3	Zdravotníctvo.....	27
3.1.4.1.4	Sociálne služby .....	28
3.1.4.1.5	Kultúrne inštitúcie a kultúrne pamiatky .....	28
3.1.4.2	Technická infraštruktúra .....	28
3.1.4.2.1	Cestná sieť a dopravné systémy .....	28
3.1.4.2.2	Energetické hospodárstvo.....	29
3.1.4.2.3	Telekomunikácie .....	29
3.1.4.2.4	Odpadové hospodárstvo .....	30
3.1.4.3	Štandardy minimálnej vybavenosti obce .....	31
3.2	Zhodnotenie súčasného stavu územia - SWOT analýza .....	32
3.3	Analýza vonkajšieho prostredia .....	36
3.3.1	Vonkajšie faktory rozvoja územia, vplyv vonkajšieho prostredia na rozvoj územia, STEEP ANALÝZA .....	36
3.4	Identifikácia potrieb, východísk a možných riešení:.....	37
4	STRATEGICKÁ ČASŤ.....	40
5	PROGRAMOVÁ ČASŤ .....	41
5.1	Špecifikácia a popis opatrení.....	42

5.2	Projektové zámery .....	47
5.3	Projektové zámery so spracovanou štúdiou / projektovou dokumentáciou / vydanými povoleniami .....	48
5.4	Merateľné ukazovatele .....	50
6	REALIZAČNÁ ČASŤ .....	52
6.1	Popis úloh jednotlivých partnerov pri realizácii PHSR OBCE, inštitucionálne a organizačné zabezpečenie realizácie .....	52
6.2	Komunikačná stratégia a koordinácia .....	52
6.3	Systém monitorovania a hodnotenia .....	53
6.4	Akčný plán na daný rozpočtový rok s výhľadom na 2 roky (n+2) .....	54
7	FINANČNÁ ČASŤ .....	56
7.1	Finančný plán .....	57
8	ZÁVER .....	59
9	POUŽITÉ ZDROJE .....	60
10	ZOZNAM POUŽITÝCH SKRATIEK .....	61

Tabuľka 1.	Formulár Ú1 - Harmonogram spracovania .....	8
Tabuľka 2.	Proces spracovania .....	9
Tabuľka 3.	Prehľad operačných programov a riadiacich orgánov .....	11
Tabuľka 4.	Základná charakteristika obce (k 31.12.2015) .....	13
Tabuľka 5.	Výmera územia obce v hektároch .....	19
Tabuľka 6.	Vývoj počtu obyvateľov podľa pohlavia .....	20
Tabuľka 7.	Pohyb obyvateľstva (2005-2015) .....	21
Tabuľka 8.	Porovnanie vekovej štruktúry v % (obec, okres, kraj, republika) 2015 .....	21
Tabuľka 9.	Národnostné zloženie obyvateľov obce .....	22
Tabuľka 10.	Obyvateľstvo podľa najvyššieho dosiahnutého vzdelania .....	23
Tabuľka 11.	Byty podľa typu budovy .....	24
Tabuľka 12.	Vývoj evidovanej miery nezamestnanosti .....	24
Tabuľka 13.	Uchádzači o zamestnanie podľa veku v okrese Humenné .....	25
Tabuľka 14.	Znevýhodnení uchádzači o zamestnanie v okrese Humenné .....	25
Tabuľka 15.	Evidovaní uchádzači o zamestnanie v obci .....	25
Tabuľka 16.	Trvalo bývajúce obyvateľstvo v obci podľa ekonomickej aktivity .....	25
Tabuľka 17.	Ekonomicky aktívne obyvateľstvo odvetvia ekonomickej činnosti rok 2011 .....	26
Tabuľka 18.	Cesty v katastrálnom území obce .....	28
Tabuľka 19.	Vybavenosť obce .....	31

Graf 1.	Vývoj počtu obyvateľov od roku 2005 do 2015 .....	20
Graf 2.	Veková štruktúra obyvateľstva (2015) .....	21

Graf 3. Národnostné zloženie obyvateľov obce .....	22
Graf 4. Obyvateľstvo obce podľa vierovyznania obyvateľov .....	22
Graf 5. Obyvateľstvo podľa najvyššieho dosiahnutého vzdelania.....	23
Obrázok 1. Mapa Prešovského samosprávneho kraja .....	14
Obrázok 2. Mapa okresu Humenné (zdroj mapy: Slovenská správa ciest – www.cdb.sk).....	15
Obrázok 3. Mapa geomorfologických jednotiek (Atlas krajiny SR, 2002) .....	16
Obrázok 4. Mapa pôdných typov v okrese (Atlas krajiny SR, 2002) .....	17
Obrázok 5. Klimatické oblasti (Atlas krajiny SR,2002) .....	18
Obrázok 6. Kvalita životného prostredia - zaťaženie okresov stresovými faktormi.....	19



Ďalšie kopírovanie a nakladanie so strategickým dokumentom:

**„Program hospodárskeho a sociálneho rozvoja obce Nižné Ladičkovce na  
obdobie 2015 -2023“**

podlieha zákonu 618/2003 Z.z. o autorskom práve a právach súvisiacich s autorským právom (autorský zákon) a v znení neskorších predpisov.



# 1 ÚVOD

## 1.1 Obsah dokumentu

Program hospodárskeho a sociálneho rozvoja obce Nižné Ladičkovce na obdobie 2015 - 2023 (ďalej len PHSR) bol ako strednodobý strategický dokument vypracovaný v súlade so zákonom NR SR č. 309/2014, ktorým sa mení a dopĺňa zákon č. 539/2008 o podpore regionálneho rozvoja.

Príprava a vypracovanie tohto dokumentu boli koordinované samosprávou obce.

Dokument bol vypracovaný dodávateľom na základe spracovania aktuálnych, relevantných štatistických údajov. Na základe výstupov z analytickej časti, SWOT analýzy a identifikovaných potrieb, východísk a možných riešení bola navrhnutá strategická časť.

PHSR obce Nižné Ladičkovce navrhuje stratégiu rozvoja obce. Implementáciu dokumentu podporí spolupráca obce so sociálno-ekonomickými partnermi v oblasti regionálneho rozvoja. Stratégia, vrátane cieľov a priorít, je stanovená s ohľadom na existujúce endogénne a exogénne zdroje a prihliada na reálne možnosti čo najefektívnejšieho využitia a zhodnotenia identifikovaných zdrojov s cieľom rozvoja miestnej ekonomiky, jedného z predpokladov dosiahnutia vyššej kvality života obyvateľov.

Rozvojová stratégia zohľadňuje skutočnosť, že obec Nižné Ladičkovce je zaradená do zoznamu obcí zaradených do Oblasí s prírodnými obmedzeniami (BKA), z hľadiska nepriaznivej textúry pôdy - ílovité pôdy, a to na základe určenia oblastí s prírodnými a inými špecifickými obmedzeniami SR, ktoré boli vypracované podľa článku 32 nariadenia Európskeho parlamentu a Rady (EÚ) č.1305/2013 o podpore rozvoja vidieka prostredníctvom Európskeho poľnohospodárskeho fondu pre rozvoj vidieka (EPFRV).

### **Obsah PHSR je definovaný nasledovne:**

**Analytická časť** naznačuje potenciál vo využívaní endogénnych a exogénnych zdrojov, ich limitov a rozvoja, definuje podmienky udržateľného rozvoja obce.

Poskytuje databázu základných informácií, obsahuje komplexné hodnotenie a analýzu východiskovej situácie obce s väzbami na širšie územie.

Identifikuje potreby, ktoré sú potrebami a zároveň predpokladmi a príležitosťami pre budúci rozvoj obce, ale poukazuje aj na možné riziká a ohrozenia vo väzbe na existujúce stratégie a koncepcie.



### **Strategická časť**

Jej rozvojové ciele budú dosahované pri rešpektovaní princípov regionálnej politiky v záujme dosiahnutia vyváženého a udržateľného rozvoja územia obce.

Strategická časť definuje stratégiu rozvoja obce, pričom zohľadňuje jeho vnútorné špecifiká a stanovuje víziu, prioritné oblasti, ako aj globálne a špecifické ciele.

**Programová časť** navrhuje plánované projektové zámery a súbor merateľných ukazovateľov, v niektorých podkapitolách uvádza konkrétne výstupy, výsledky a očakávaný dopad. Obsahuje v rámci jednotlivých prioritných oblastí a stanovených cieľov zoznam a popis opatrení a aktivít nevyhnutných na zabezpečenie realizácie PHSR.

**Realizačná časť** popisuje postupy inštitucionálneho a organizačného zabezpečenia realizácie PHSR, spôsob komunikácie a koordinácie počas implementácie dokumentu, systém monitorovania a hodnotenia, akčný plán pre vybrané aktivity s udaním vecnej a časovej realizácie a s udaním predpokladaných zdrojov financovania. Spracovateľ dokumentu kvôli lepšej prehľadnosti spracoval údaje v kapitole 4,5 a 6 do jednotlivých tabuliek.

**Finančná časť** vytvára rámec pre plánované finančné alokácie na jednotlivé opatrenia a aktivity, termín ich realizácie a predpokladané zdroje financovania jednotlivých aktivít v rámci Programu hospodárskeho a sociálneho rozvoja obce.

PHSR obce je otvorený strategický dokument. Spracovávaný bol v priebehu rokov 2015 a 2016.

**Tabuľka 1. Formulár Ú1 - Harmonogram spracovania**

	2015		2016		
Termín	XI.	XII.	I. – V.	VI. – X.	XI.-XII.
Prípravná fáza					
Analytická časť					
Strategická časť					
Programová časť					
Realizačná časť					
Finančná časť					
Finalizácia, schvaľovanie, SEA					





**Tabuľka 2. Proces spracovania**

<b>Zapojenie aktérov regionálneho rozvoja</b>	<ul style="list-style-type: none"><li>- externou spoločnosťou</li><li>- v spolupráci:<ul style="list-style-type: none"><li>o s externými odborníkmi</li><li>o s starostom obce</li><li>o so zamestnancami obce</li></ul></li><li>- konzultovaný:<ul style="list-style-type: none"><li>o s poslancami OZ</li></ul></li><li>- možnosť pripomienkovania:<ul style="list-style-type: none"><li>o dotknutými subjektmi</li><li>o verejnosťou</li></ul></li></ul>
<b>Zapojenie verejnosti</b>	<ul style="list-style-type: none"><li>- prostredníctvom online dotazníkového prieskumu na webovej stránke obce,</li><li>- možnosťou konzultácií na OÚ</li><li>- možnosťou konzultácií s externou spoločnosťou/ externými odborníkmi</li></ul>
<b>Zohľadnenie názorov verejnosti</b>	<ul style="list-style-type: none"><li>- zapracovanie výstupov z dotazníkového prieskumu do pripravovaného dokumentu</li></ul>
<b>Publicita</b>	<ul style="list-style-type: none"><li>- informácie zverejňované na webovej stránke</li><li>- informácie zverejňované na úradnej tabuli</li><li>- informácie poskytované na zasadnutiach komisií OZ</li></ul>
<b>Financovanie spracovania</b>	<ul style="list-style-type: none"><li>- z rozpočtu obce</li></ul>

## 1.2 Súlad s východiskovými koncepčnými dokumentmi

V období rokov 2016–2023 si obec predsavzala implementovať strategický dokument podporujúci rozvoj územia v synergii s príslušnými už existujúcimi koncepciami, plánmi, stratégiami a programami na regionálnej, národnej a nadnárodnej úrovni. Obec má záujem takouto integráciou prispieť k rastu konkurencieschopnosti miestnej ekonomiky a k zvyšovaniu kvality života obyvateľov obce. Obec plánuje dosiahnuť stanovené globálne a špecifické ciele prostredníctvom cielených tematických intervencií do vymedzeného územia.

Východiskovým dokumentom na národnej úrovni, o ktorý sa PHSR obce opiera, je Národná stratégia regionálneho rozvoja Slovenskej republiky. Na regionálnej úrovni sú to strategické dokumenty Prešovského samosprávneho kraja a na miestnej úrovni dokumenty schválené obecným zastupiteľstvom. Dôležitú úlohu zohráva aj dokument regionálneho významu stratégia CLLD pripravený na úrovni dobrovoľného partnerstva obcí a súkromného sektora,



teda na úrovni verejno-súkromného partnerstva spojeného spoločným záujmom, a to zvyšovaním výkonnosti miestnej ekonomiky regiónu so sekundárnym dopadom na vyššiu kvalitu života.

Svojím tematickým zameraním bude PHSR v nadväznosti a doplnkovosti s nasledujúcimi aktuálnymi / pripravovanými dokumentmi:

### **miestna úroveň:**

- PHSR obce Nižné Ladičkovce na roky 2004 -2014
- Stratégia CLLD

### **Úroveň PSK**

- Program hospodárskeho a sociálneho rozvoja PSK na obdobie 2008-2015, sprac. 2008, aktualizovaná verzia sprac. 2010
- Konceptia rozvoja sociálnych služieb na území PSK, 2009, dodatok 2011
- Program rozvoja vidieka PSK, 2015
- Rozvojová stratégia PSK pre cestovný ruch, 2009
- Stratégia PSK pre podporu a rozvoj podnikania, 2009
- Analytická štúdia efektívnosti pri využívaní energií v zariadeniach v zriaďovateľskej pôsobnosti PSK, rozpracované 2015
- Program energetického manažmentu PSK, rozpracované 2015
- Stratégia destinačného marketingu cestovného ruchu PSK, Prešov, 2014
- Generel dopravnej infraštruktúry, rozpracované 2015
- Konceptia rozvoja sociálnych služieb na území PSK, 2009, dodatok sprac. 2011
- Konceptia rozvoja informačného systému PSK, 2009
- Stratégia rozvoja a údržby ciest II. a III. triedy, 2014
- Program odpadového hospodárstva Prešovského kraja na roky 2011 – 2015, sprac. 2013
- Regionálna integrovaná územná stratégia PSK, rozpracované 2015
- Regionálna stratégia výchovy a vzdelávania na území PSK na obdobie 2013 – 2015
- Konceptia dopravy vo verejnom záujme pre Prešovský samosprávny kraj, Územná prognóza, zadanie, návrh, 2015

### **národná úroveň**

- Partnerská dohoda SR 2014-2020
- Národná stratégia regionálneho rozvoja SR
- Národná stratégia trvalo udržateľného rozvoja SR
- Stratégia, zásady a priority štátnej environmentálnej politiky



- Stratégia rozvoja dopravy SR do roku 2020
- Národný program reforiem Slovenskej republiky 2013
- Koncepcia územného rozvoja Slovenska 2001 v znení KURS 2011 – Zmeny a doplnky č. 1 KURS 2001
- Program stability Slovenskej republiky na roky 2012 až 2015
- Operačné programy SR financované z Európskych štrukturálnych a investičných fondov na programové obdobie 2014 – 2020
- Programové vyhlásenie vlády SR na roky 2012 – 2016
- Národný strategický plán rozvoja vidieka pre programové obdobie 2007 – 2013
- Program rozvoja vidieka 2014-2020
- Národná stratégia ochrany biodiverzity na Slovensku
- Program odpadového hospodárstva Slovenskej republiky na roky 2011 - 2015
- Koncepcia vodohospodárskej politiky SR do roku 2015
- Národný strategický plán rybného hospodárstva SR 2007 - 2013
- Operačné programy SR na programové obdobie 2007 – 2013
- Stratégia celoživotného vzdelávania a poradenstva
- Národný program rozvoja životných podmienok osôb so zdravotným postihnutím na roky 2014-2020
- Zákon NR SR č. 539/2008 Z. z. o podpore regionálneho rozvoja
- Zákonom 336/2015 Zákon o podpore najmenej rozvinutých okresov a o zmene a doplnení niektorých zákonov z 11. novembra 2015
- Zákon o posudzovaní vplyvov na životné prostredie č. 24/2006 Z. z v znení neskorších predpisov

### **nadnárodná úroveň**

- Stratégia Európa 2020
- Programy medziregionálnej spolupráce INTERREG - Program cezhraničnej spolupráce Poľsko – Slovenská republika 2014-2020

Implementáciou schválených nenávratných finančných príspevkov, teda efektívnymi investíciami - realizáciou aktivít v oblastiach stanovených v súlade s cieľmi Slovenskej republiky a rešpektujúcich ciele EÚ v katastri obce, získaných v rámci výziev vyhlásených jednotlivými SO/RO, podporia prijímatelia výkonnosť miestnej ekonomiky s predpokladaným pozitívnym dopadom na vyššiu kvalitu života obyvateľov obce.

**Tabuľka 3. Prehľad operačných programov a riadiacich orgánov**

<b>Operačný program</b>	<b>Riadiaci orgán</b>
Ludské zdroje (EZ)	MPSVR SR
Kvalita životného prostredia (KŽP)	MŽP SR
Integrovaný ROP (IROP)	MPaRV SR

**Program hospodárskeho a sociálneho rozvoja obce Nižné Ladičkovce  
na obdobie 2015 - 2023**



Efektívna verejná správa (EVS)	MV SR
Rozvoj vidieka	MPaRV SR
Výskum a inovácie (VaI)	MŠVVaŠ SR
Integrovaná infraštruktúra (II)	MDVRR SR
Technická pomoc (TP)	ÚV SR
<p>Európska územná spolupráca:  <u>Program cezhraničnej spolupráce:</u>                      Poľsko – Slovenská spolupráca                      ENI Maďarsko – Slovensko – Rumunsko – Ukrajina 2014 – 2020</p> <p><u>Program nadnárodnej spolupráce</u>                      Stratégia Európa                      ETC Dunaj</p> <p><u>Programy medziregionálnej spolupráce</u>                      INTERREG                      ESPON                      URBACT</p>	<p>MPaRV SR</p> <p>ÚV SR</p> <p>MH SR                      MDVRR SR                      MDVRR SR</p>



## 2 ZÁKLADNÉ INFORMÁCIE O OBCI

Tabuľka 4. Základná charakteristika obce (k 31.12.2015)

<b>Kód obce</b>	520543
<b>Názov okresu</b>	Humenné
<b>Názov kraja</b>	Prešovský samosprávny kraj PSK
<b>Štatút obce</b>	obce
<b>PSC</b>	067 11
<b>Telefónne smerové číslo</b>	+421-57
<b>Prvá písomná zmienka o obce (rok)</b>	1478
<b>Celková výmera územia obce [ha]</b>	855
<b>Počet obyvateľov</b>	356
<b>Hustota obyvateľstva na km<sup>2</sup></b>	41,64

### 2.1 História obce

Prvá písomná zmienka o obci Nižné Ladičkovce pochádza z roku 1478. Predpokladá sa, že tamojšie sídlisko založil šoltýs s roľníckymi usadlíkmi v 14., prípadne začiatkom 15. storočia. Obec patrila panstvu Humenné, neskôr Klobušickovcom a Dernathovcom, jej obyvatelia pracovali na poliach a v lese.

V roku 1622 bola podľa zemepána obec protestantská a nežil tu ani jeden katolík. V roku 1715 bolo v obci 12 obývaných poddanských domácností. Podľa prvého sčítania ľudu v roku 1787 mala obec 35 domov a 293 obyvateľov, v roku 1828 tu žilo 403 obyvateľov v 56 domoch. V roku 1873 zomrelo v dedine veľa ľudí na cholera, a tak v roku 1910 žilo v obci len 257 ľudí. Do roku 1918 obec administratívne patrila do Zemplínskej stolice. Počas 2. svetovej vojny bola Nemcami pre partizánsku činnosť čiastočne vypálená. V minulosti pod obec patrili aj majer pani Šimonovej, ktorý stál na mieste terajšej poľovníckej chaty, ako aj Štífova píla (1946), ktorá bola neskôr znárodnená. Majer pani Šimonovej, ktorej patrili aj mlyn, v hospodárskej kríze pred I. svetovou vojnou zbankrotovala, majetky znárodnil štát a určitú časť poľnohospodárskej pôdy odpredal občanom obce do vlastníctva, čím vznikla pozemková spoločnosť DALŇA.

V roku 1949 bolo v obci založené roľnícke družstvo, ako prvé v okrese. Následne nato bola v obci vybudovaná strojno-traktorová stanica a boli tu aj prvé okresné dožinky. Kolektivizácia priniesla so sebou aj nemalé problémy, niektorí občania obci boli aj väznení. Elektrina bola zavedená v roku 1951 a kultúrny dom, ktorý bol využívaný na kultúrnu činnosť, ako divadlo, premietanie filmov, tanečné zábavy a iné, bol postavený v roku 1956.



Veľkú zásluhu na kultúrnom živote mal vtedajší učiteľ Andrej Maťaš. Počas jeho pôsobenia bola vybudovaná aj nová škola a bol založený futbalový oddiel, ktorý pôsobí dodnes.

V roku 1962 - 66 bol vyregulovaný miestny potok a v rokoch 1967 - 70 vybudovaný miestny vodovod a vyasfaltované cestné komunikácie.

(Zdroj: <http://www.nizneladickovce.ocu.sk/sk/-historia>)

## 2.2 Geografická poloha

Katastrálne územie obce Nižné Ladičkovce sa rozprestiera v doline Ľubišky na južnom okraji Nízkyh Beskýd. Obec sa nachádza v juhovýchodnej časti Prešovského samosprávneho kraja a je jednou zo 61 obcí okresu Humenné (61 obcí, 1 mesto, 1 vojenský obvod). Najbližším mestom vzdialeným od obce necelých 14 km, je okresné mesto Humenné.

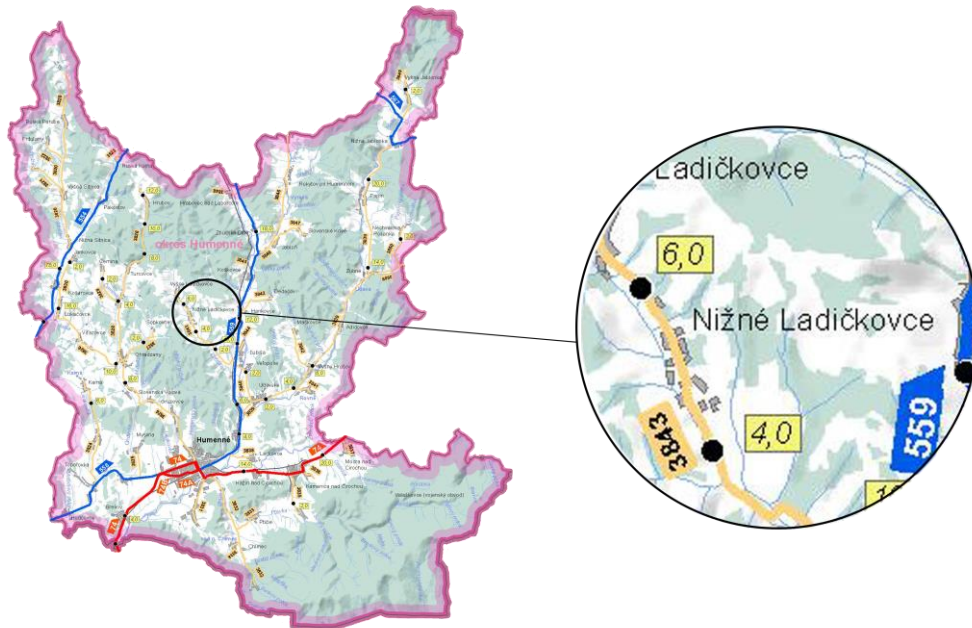
Najnižší bod územia obce sa nachádza v nadmorskej výške 190 m n.m., najvyšší v nadmorskej výške 366 m n.m. Stred obce sa nachádza vo výške 198 m n.m.

**Obrázok 1. Mapa Prešovského samosprávneho kraja**





Obrázok 2. Mapa okresu Humenné (zdroj mapy: Slovenská správa ciest – www.cdb.sk)



Katastrálne územie obce sa nachádza v južnej časti okresu Humenné, pričom priamo susedí s katastrálnymi územiami obcí (miest):

- a) na západe obec: Sopkovce
- b) na juhu obec: Brestov
- c) na východe obce: Ľubiša a Hankovce
- d) na severe obec: Vyšné Ladičkovce

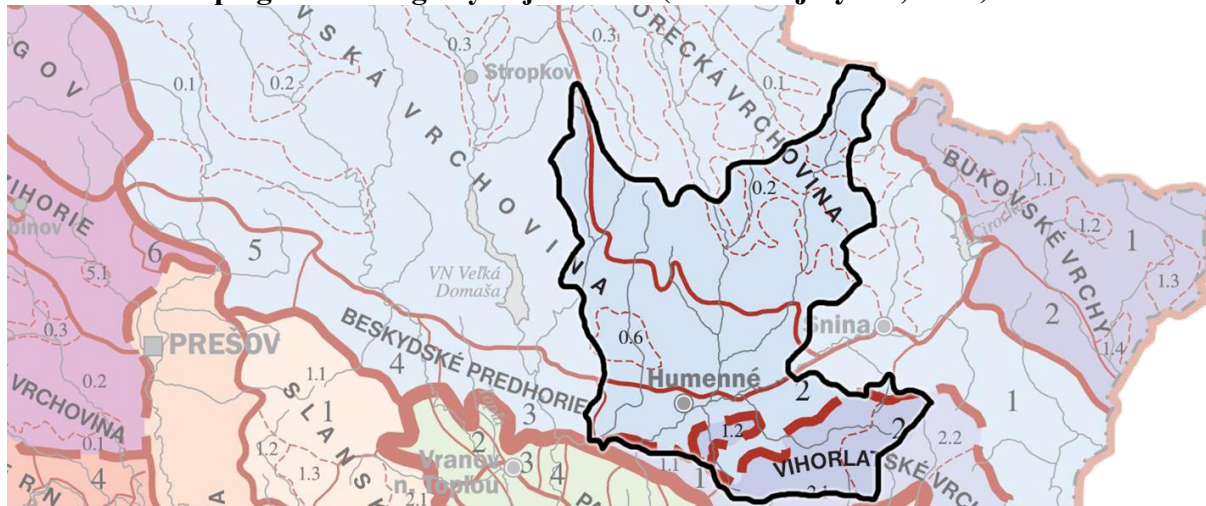
## 2.3 Prírodné pomery a klíma

### GEOMORFOLOGICKÉ JEDNOTKY

Okres Humenné patrí do provincie Východných Karpát, subprovincie Vonkajších Východných Karpát, oblasti Nízkych Beskýd, Laboreckej vrchoviny a Ondavskej vrchoviny Beskydského predhoria. Juhovýchodnú časť radíme do subprovincie Vnútorných Východných Karpát, Vihorlatsko – gutinskej oblasti – Vihorlatské vrchy.



Obrázok 3. Mapa geomorfologických jednotiek (Atlas krajiny SR, 2002)



Zdroj: Atlas krajiny SR, 2002

Územie obce, z hľadiska geomorfologického rozdelenia SR, radíme k územiu Ondavskej vrchoviny.

## VODSTVO

### Povrchové vody

Katastrálnym územím obce preteká najvýznamnejšia rieka okresu Humenné, rieka Laborec. Jej zdroj sa nachádza v Nízkych Beskydách, v katastrálnom území obce Čertižné (okres Medzilaborce), v nadmorskej výške 682 m n.m. Laborec je svojou dĺžkou 135,5 km v poradí desiatou najdlhšou riekou na Slovensku. Tok rieky preteká okresmi Medzilaborce, Humenné, Michalovce a vo veľmi krátkom úseku aj okresom Trebišov, v ktorom zároveň ústi do rieky Latorice. Laborec má viacero pravostranných a ľavostranných prítokov (Udava, Výrava, Cirocha a iné). Povodie rieky má veľkosť 4522,5 km<sup>2</sup>.

Rieka Cirocha preteká okresom Snina a okresom Humenné (v jeho južnej časti). Prameň rieky sa nachádza v Bukovských vrchoch pod Ruským sedlom, v nadmorskej výške 765 m n.m., blízko štátnej hranice s Poľskom. Rieka má celkovú dĺžku 56,6 kilometrov, pričom sa vlieva do rieky Laborec v okrese Humenné.

Katastrálnym územím obce preteká potok Ľubiška, ako aj viacero bezmenných tokov.





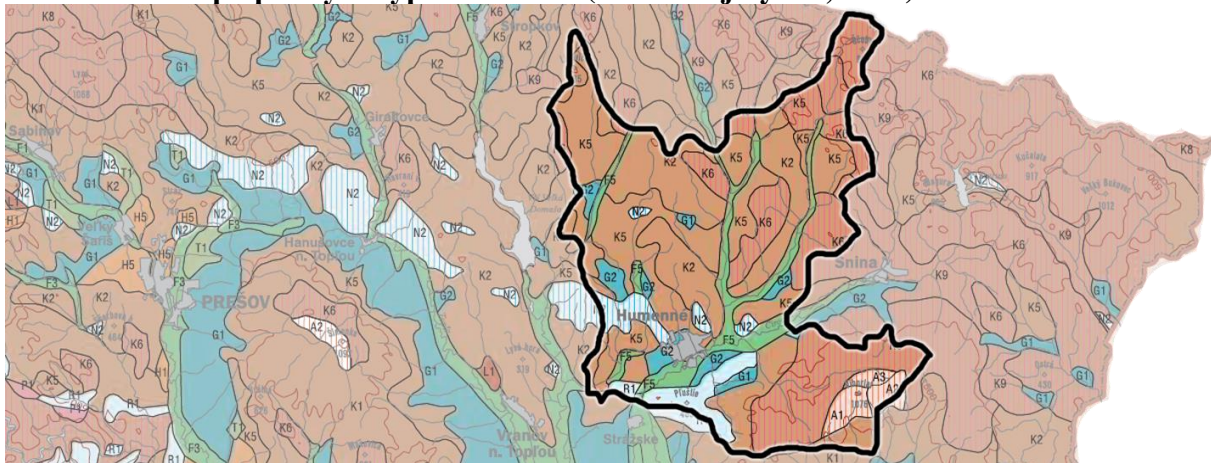
## PÔDA

Najviac zastúpeným druhom pôdy v okrese sú kambizeme (modálne a kultizemné nasýtené, pseudoglejové nasýtené, modálne kyslé, pseudoglejové kyslé). Na území okresu sú zastúpené taktiež andozeme, fluvizeme, pseudogleje, pararendziny i rendziny.

Obec Nižné Ladičkovce je zaradená do zoznamu obcí zaradených do Oblastí s prírodnými obmedzeniami (BKA), z hľadiska nepriaznivej textúry pôdy - ílovité pôdy.

Ílovité pôdy sú definované na základe textúrnej triedy, ktorá obsahuje ťažký íl ( $\geq 60\%$  ílu). Z agronomického hľadiska ílovité pôdy obmedzujú prienik koreňov do pôdy, sú veľmi ťažko obrábatelné s nedostatočnou zásobou prístupných živín (fyziologické sucho). Majú slabo vyvinutú až masívnu pôdnu štruktúru s nepriaznivými fyzikálnymi vlastnosťami. Územia s týmto kritériom sa nachádzajú hlavne na aluviálnych nivách a depresiách, resp. na ílových substrátoch vystupujúcich na povrch (gleje, smonice).

**Obrázok 4. Mapa pôdných typov v okrese (Atlas krajiny SR, 2002)**



<b>A1</b>	<i>andozeme modálne nasýtené, kambizeme andozemné a kambizeme modálne nasýtené</i>	<b>K5</b>	<i>kambizeme pseudoglejové nasýtené</i>
<b>A2</b>	<i>andozeme modálne kyslé, kambizeme andozemné a kambizeme modálne kyslé,</i>	<b>K6</b>	<i>kambizeme modálne kyslé</i>
<b>A3</b>	<i>andozeme rankrové</i>	<b>K9</b>	<i>kambizeme pseudoglejové kyslé</i>
<b>F5</b>	<i>fluvizeme glejové</i>	<b>N2</b>	<i>pararendziny kambizemné a kambizeme rendzinové</i>
<b>G1</b>	<i>pseudogleje modálne, kultizemné a luvizemné nasýtené až kyslé</i>	<b>R1</b>	<i>rendziny a kambizeme rendzinové</i>
<b>G2</b>	<i>pseudogleje nasýtené</i>	<b>R2</b>	<i>rendziny modálne, kultizemné, lútozemné a rubifikované</i>
<b>K2</b>	<i>kambizeme modálne a kultizemné nasýtené</i>		

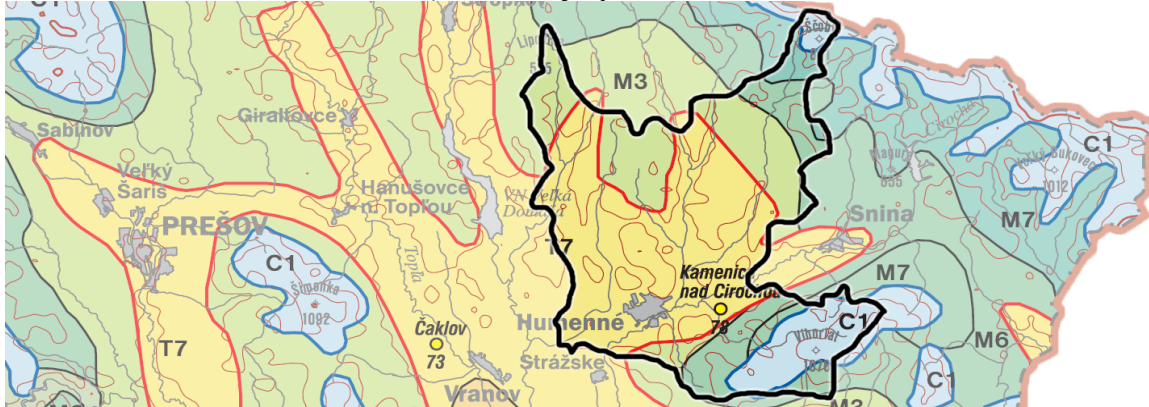
Zdroj: Atlas krajiny SR, 2002

## KLIMATICKÉ POMERY

Územie okresu Humenné patrí do viacerých klimatických okrskov (teplého, mierne teplých a mierne chladného). V rámci okresu prevláda teplý, mierne vlhký okrsk s chladnou zimou (priemerne 50 a viac letných dní za rok) nachádzajúci sa prevažne v centrálnej časti okresu.



**Obrázok 5. Klimatické oblasti (Atlas krajiny SR,2002)**



Zdroj: Atlas krajiny SR, 2002

**T7**- teplý, mierne vlhký s chladnou zimou, **M3**- mierne teplý, mierne vlhký, pohorkatinový až vrchovinový (okolo 500 m n.m.), **M6**- mierne teplý, vlhký, vrchovinový ( prevažne nad 500 m n.m.) **M7**- mierne teplý, veľmi vlhký vrchovinový ( prevažne nad 500 m n.m.), **C1**- mierne chladný.

Obec patrí z hľadiska klimatických oblastí do okrsku: M7- mierne teplý, veľmi vlhký vrchovinový.

### **Ochrana prírody**

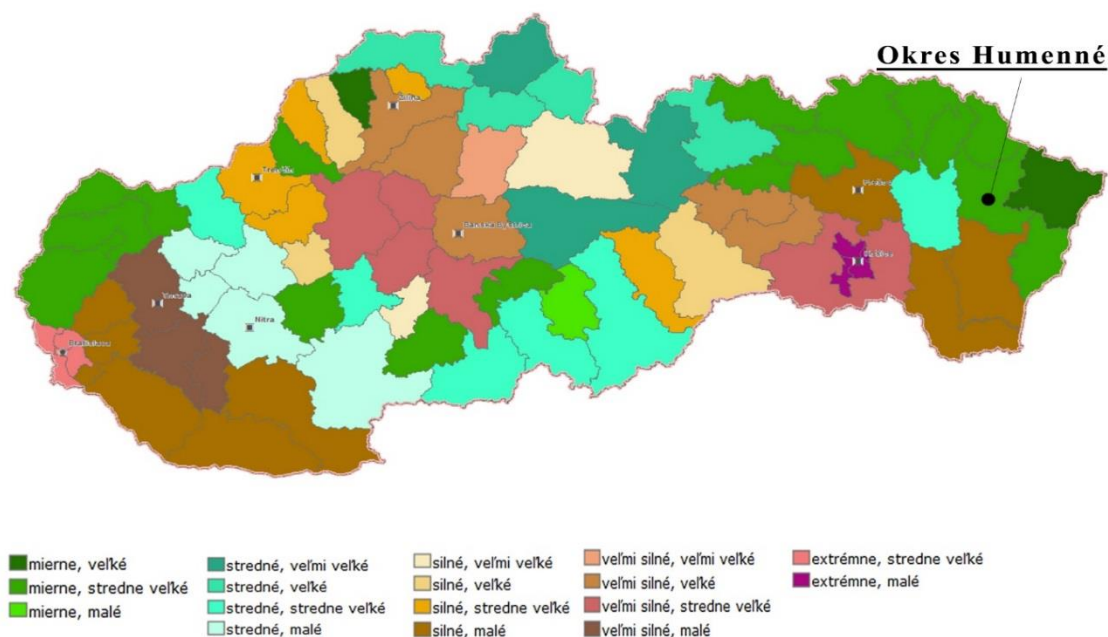
V okrese sa nachádzajú chránené krajinné oblasti, prírodné rezervácie, národné prírodné rezervácie, ale aj chránené vtáčie územia.

Z hľadiska ochrany prírody sa v katastrálnom území obce nachádza chránené územie európskeho významu Natura 2000 - Hubková, zabezpečujúce ochranu európsky významných druhov a biotopov. Ide napríklad o bukové a jedľové kvetnaté lesy, lužné víbovo – topolové a jelšové lesy, motýle, chrobáky, ryby, obojživelníky a cicavce a ďalšie druhy a biotopy. Územie sa celkovo rozprestiera na 2796,71ha, v katastrálnych územiach obcí Brestov, Gruzovce, Nižné Ladičkovce, Ľubiša, Nižné Ladičkovce, Ohradzany, Slovenská Volová, Sopkovce, Udavské, Veľopolie a meste Humenné.

Severne i severovýchodne od katastrálneho územia obce (katastrálne územie obcí Vyšné Ladičkovce, Ľubiša a Hankovce) sa nachádza Chránené vtáčie územie Laborecká vrchovina.



Obrázok 6. Kvalita životného prostredia - zaťaženie okresov stresovými faktormi



## 2.4 Krajinná štruktúra

Kataster obce zaberá celkovo 854,79 ha. Prevažnú časť katastrálneho územia zaberá poľnohospodárska pôda, celkovo 521,49 ha (61,06%). Poľnohospodárska pôda je v katastri najviac zastúpená trvalými trávnatými porastmi 377,52 ha a ornou pôdou 131,68 hektárov. Nepoľnohospodárska pôda sa rozprestiera na 333,30 ha, pričom najväčšiu rozlohu majú lesné pozemky – 292,26 ha.

Tabuľka 5. Výmera územia obce v hektároch

Celková výmera územia obce	spolu	854,79
Poľnohospodárska pôda	<b>spolu</b>	<b>521,49</b>
	orná pôda	131,68
	záhrada	12,29
	trvalý trávny porast	377,52
Nepoľnohospodárska pôda	<b>spolu</b>	<b>333,30</b>
	lesný pozemok	292,26
	vodná plocha	7,93
	zastavaná plocha a nádvorie	22,34
	ostatná plocha	10,77

Zdroj: ŠÚ SR



### 3 ANALYTICKÁ ČASŤ

#### 3.1 Analýza vnútorného prostredia

Časť Analýza vnútorného prostredia popisuje a hodnotí územie obce a jej miestne, z pohľadu jednotlivých riešených oblastí, rozvoj podporujúce zdroje.

Výstupy, ktorými sú SWOT analýza prioritných oblastí a najmä identifikácia potrieb, identifikácia možností a príležitostí, tvoria podklad pre ostatné časti strategického dokumentu. V koherencii tvoria výstupy internej a externej analýzy východisko pre správne nastavenie a umiestnenie tematických a územných investícií, teda aj správne nastavenie rozvojovej stratégie.

##### 3.1.1 DEMOGRAFIA

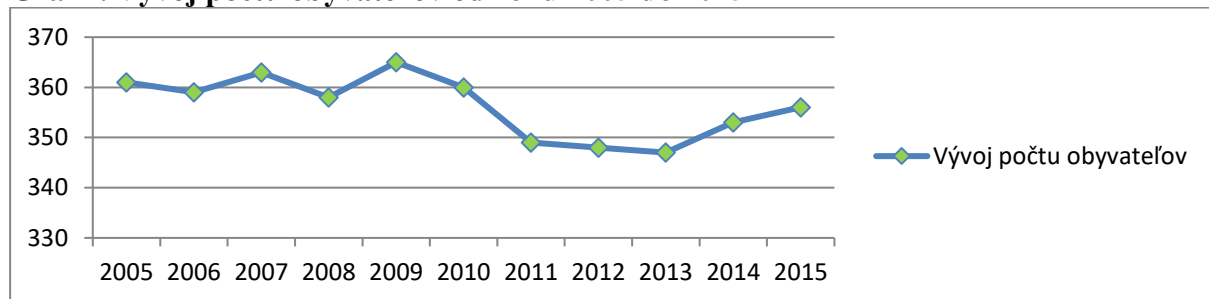
#### Vývoj počtu trvalo bývajúceho obyvateľstva

Tabuľka 6. Vývoj počtu obyvateľov podľa pohlavia

Rok	Muži	Ženy	Spolu
2005	171	190	361
2006	172	187	359
2007	174	189	363
2008	173	185	358
2009	172	193	365
2010	170	190	360
2011	162	187	349
2012	163	185	348
2013	160	187	347
2014	160	193	353
2015	160	196	356

Zdroj: ŠÚ SR údaje k 31.12

Graf 1. Vývoj počtu obyvateľov od roku 2005 do 2015



Zdroj: ŠÚ SR údaje k 31.12

Vývoj počtu obyvateľov v obci má v sledovanom období (v rokoch 2005-2015) kolísavý trend. V rokoch 2009, 2007, 2014 a 2015 bol zaznamenaný nárast počtu obyvateľov –



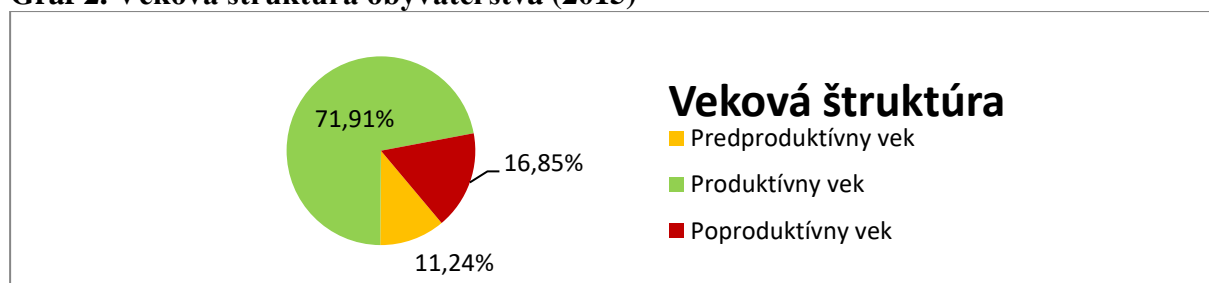
celkový prírastok na úrovni 3-7, naopak v rokoch 2010 a 2008 nastali výraznejšie poklesy počtu obyvateľov - celkový prírastok (úbytok) bol na úrovni -5.

**Tabuľka 7. Pohyb obyvateľstva (2005-2015)**

Ukazovateľ	Počet v rokoch										
	2005	2006	2007	2008	2009	2010	2011	2012	2013	2014	2015
Natalita	1	3	5	0	5	3	4	1	2	5	5
Mortalita	4	5	1	2	6	4	5	6	2	1	2
Priťahovaní	1	3	5	0	10	1	4	5	1	10	0
Vysťahovaní	2	3	5	3	2	5	3	1	2	8	0
<b>Celkový prírastok</b>	<b>-4</b>	<b>-2</b>	<b>4</b>	<b>-5</b>	<b>7</b>	<b>-5</b>	<b>0</b>	<b>-1</b>	<b>-1</b>	<b>6</b>	<b>3</b>

Zdroj: ŠÚ SR

**Graf 2. Veková štruktúra obyvateľstva (2015)**



Ukazovateľ	Počet	%
Predproduktívny vek (14 a menej rokov)	40	11,24
Produktívny vek (15-64 rokov)	256	71,91
Poproduktívny vek (65 rokov a viac)	60	16,85

Zdroj: ŠÚ SR

V obci Nižné Ladičkovce je pomerne nepriaznivý trend vo vývoji vekovej štruktúry obyvateľov. Najnižšie percento dosahuje skupina obyvateľov v predproduktívnom veku 11,24%. Najviac zastúpenou skupinou obyvateľov v obci sú obyvatelia v produktívnom veku (15-64 rokov), ktorí tvoria 71,91% z celkového počtu obyvateľov v obci.

Veková štruktúra obyvateľov obce sa najviac približuje k priemeru v okrese Humenné.

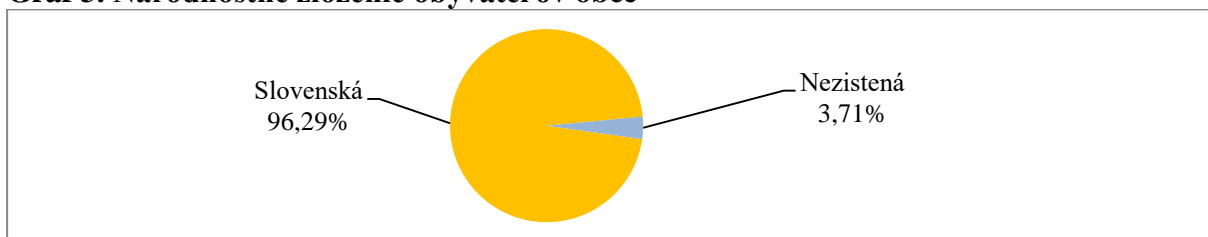
**Tabuľka 8. Porovnanie vekovej štruktúry v % (obec, okres, kraj, republika) 2015**

Ukazovateľ	Obec	Okres Humenné	Prešovský kraj	Slovenská republika
Predproduktívny vek	11,24	13,70	17,87	15,33
Produktívny vek	71,91	72,19	69,60	70,22
Poproduktívny vek	16,85	14,11	12,53	14,45

Zdroj: ŠÚ SR



**Graf 3. Národnostné zloženie obyvateľov obce**



Zdroj: ŠÚ SR SODB 2011

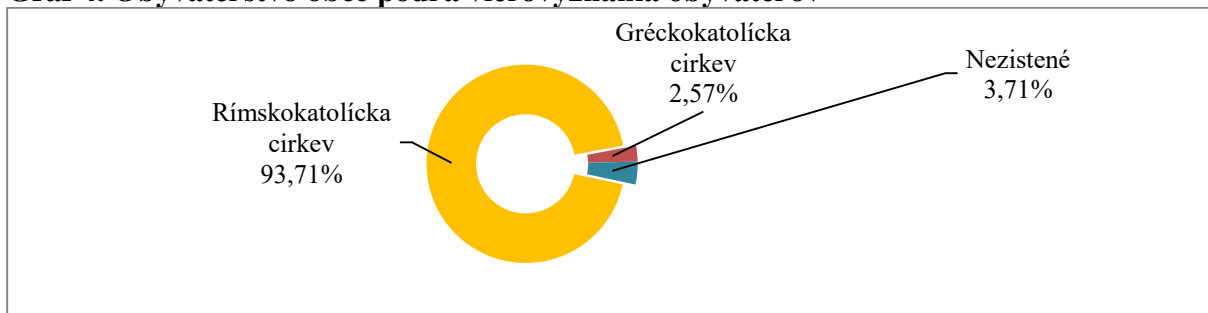
**Tabuľka 9. Národnostné zloženie obyvateľov obce**

Národnosť	SODB 2011	
	počet obyv.	%
Slovenská	337	96,29
Nezistená	13	3,71
<b>Spolu</b>	<b>350</b>	<b>100,00</b>

Zdroj: ŠÚ SR SODB 2011

Prevažná väčšina obyvateľov obce sa hlási k slovenskej národnosti – 96,29%. U 33 obyvateľov sa nepodarilo zistiť ich národnosť.

**Graf 4. Obyvateľstvo obce podľa vierovyznania obyvateľov**

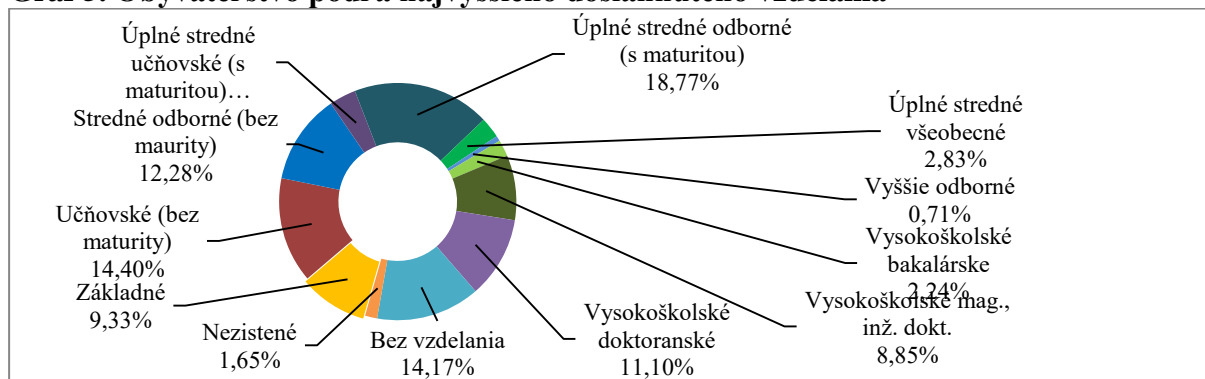


Náboženské vyznanie	SODB 2011	
	Počet obyv.	%
Rímskokatolícka cirkev	328	93,71
Gréckokatolícka cirkev	9	2,57
Nezistené	13	3,71
<b>Spolu</b>	<b>350</b>	<b>100,00</b>

Zdroj: ŠÚ SR SODB 2011



**Graf 5. Obyvateľstvo podľa najvyššieho dosiahnutého vzdelania**



**Tabuľka 10. Obyvateľstvo podľa najvyššieho dosiahnutého vzdelania**

Obyvateľstvo obce podľa najvyššieho dosiahnutého vzdelania				
	muži	ženy	Spolu	
<b>Základné</b>	15	36	51	
<b>Učňovské (bez maturity)</b>	42	21	63	
<b>Stredné odborné (bez maturity)</b>	34	26	60	
<b>Úplné stredné učňovské (s maturitou)</b>	11	2	13	
<b>Úplné stredné odborné (s maturitou)</b>	25	37	62	
<b>Úplné stredné všeobecné</b>	3	10	13	
<b>Vyššie odborné vzdelanie</b>	0	2	2	
<b>Vysokoškolské bakalárske</b>	6	6	12	
<b>Vysokoškolské magisterské, inžinierske, doktorské</b>	7	16	23	
<b>Vysokoškolské spolu</b>	13	22	35	
Študijný odbor	technické vedy a náuky I (baníctvo, hutníctvo, strojárstvo, informatika a VT, elektrotech., tech. chémia, potravinárstvo)	3	2	5
	technické vedy a náuky II (textilná v., sprac. kože, dreva, plastov, v. hud. nástrojov, archit., staveb. ,dopr., pošty, telekom., automatiz., špec. odb.)	0	1	1
	zdravotníctvo	0	2	2
	spoločenské vedy, náuky a služby I (filozof., ekon., polit. a práv. vedy, ekonomika a manaž., obchod a služby, SŠ- OA, HA, praktická š., učeb. odb.)	3	5	8
	spoločenské vedy, náuky a služby II (histor., filolog., pedag. a psych. vedy, publicistika a informácie, telových., učiteľstvo, SŠ - gym.)	4	9	13
	nezistený	3	3	6
<b>Bez školského vzdelania</b>	22	26	48	
<b>Nezistené</b>	0	3	3	
<b>Spolu</b>	<b>165</b>	<b>185</b>	<b>350</b>	

Zdroj: ŠÚ SR SODB 2011

### 3.1.2 BÝVANIE

Zo sčítania obyvateľov domov a bytov, ktoré prebehlo v roku 2011 vyplýva, že v obci sa nachádzajú len rodinné domy (byty v budovách s jedným bytom). Ku sčítaniu sa v obci celkovo nachádzalo 234 domov, pričom 44 z nich bolo neobývaných. Pri porovnaní sčítania v rokoch 2001 a 2011 sú zaznamenané len mierne zmeny, keďže k SODB v roku 2001 bolo v obci 229 domov z toho bolo 45 neobývaných.



Tabuľka 11. Byty podľa typu budovy

SODB 2011	Byty v bytových budovách	Byty v budovách s jedným bytom	Byty v budovách s dvoma bytmi	Byty v budovách s tromi alebo viac bytmi
<i>Byty (Spolu)</i>				
<i>Obývané byty</i>				
<i>Neobývané byty</i>				
<i>Nezistené</i>				

Zdroj: SODB 2011

Z údajov zo SODB 2011 taktiež vyplýva, že prevažná časť bytov je obývaná ich vlastníkmi.

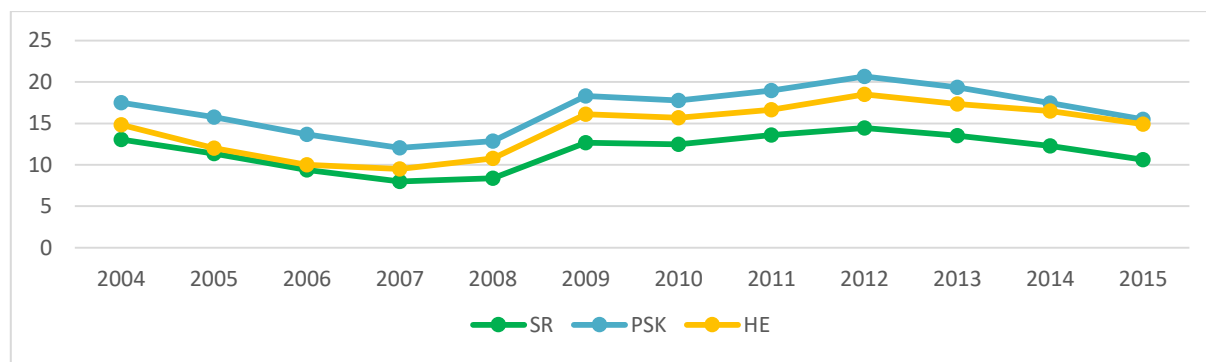
### 3.1.3 TRH PRÁCE A NEZAMESTNANOSŤ

Okres Humenné má z dlhodobého hľadiska nižšiu mieru evidovanej nezamestnanosti, ako je priemer evidovanej miery nezamestnanosti v Prešovskom samosprávnom kraji. V rokoch 2005 a 2006 sa miera evidovanej nezamestnanosti v okrese najviac priblížila k celoslovenskému priemeru. V roku 2005 dosiahol celoslovenský priemer úroveň 11,39% a okres Humenné úroveň 11,99%. V roku 2006 dosiahol celoslovenský priemer úroveň miery evidovanej nezamestnanosti 9,40% a okres Humenné 10,01%. Z dlhodobého hľadiska bola najnižšia evidovaná miera nezamestnanosti v okrese v roku 2007, keď dosiahla úroveň 9,49%, najvyššia bola v roku 2012, keď dosiahla úroveň 18,51%. Ku koncu roka 2015 dosiahla miera evidovanej nezamestnanosti 14,91%, čím sa zaradila na štvrtú najnižšiu priečku po okresoch Poprad, Stará Ľubovňa a Prešov.

Tabuľka 12. Vývoj evidovanej miery nezamestnanosti

Vývoj evidovanej miery nezamestnanosti (SR, PSK, Okres Humenné)												
	2004	2005	2006	2007	2008	2009	2010	2011	2012	2013	2014	2015
<b>SR</b>	13,07	11,36	9,40	7,99	8,39	12,66	12,46	13,59	14,44	13,50	12,29	10,63
<b>PSK</b>	17,50	15,77	13,68	12,05	12,86	18,29	17,75	18,95	20,66	19,35	17,45	15,50
<b>HE</b>	14,84	11,99	10,01	9,49	10,76	16,12	15,66	16,64	18,51	17,33	16,49	14,91

Zdroj: ŠÚ SR



Zdroj: ŠÚ SR





**Tabuľka 13. Uchádzači o zamestnanie podľa veku v okrese Humenné**

Uchádzači o zamestnanie podľa veku v okrese - roku 2015					
Vek uchádzačov	15-24	25-34	35-49	50 a viac	Spolu
Počet	917	1443	1863	1399	5622
%	16,31%	25,67%	33,14%	24,88%	100,00%

Zdroj: ŠÚ SR

V okrese bolo ku koncu roka 2015 evidovaných celkovo 5622 uchádzačov o zamestnanie. Najpočetnejšou skupinou uchádzačov o zamestnanie boli uchádzači vo veku od 35 do 49 rokov, celkovo 1863 uchádzačov (33,14%).

**Tabuľka 14. Znevýhodnení uchádzači o zamestnanie v okrese Humenné**

Znevýhodnení uchádzači o zamestnanie v okrese - rok 2015				
	So zdravotným postihnutím	Absolventi	Mladiství	Dlhodobo nezamestnaní
Počet	362	355	25	2953

Zdroj: ŠÚ SR

Najproblematickejšie uplatnenie na trhu práce majú dlhodobo nezamestnaní uchádzači o zamestnanie. Za dlhodobo nezamestnaného človeka sa považuje osoba, ktorá je registrovaná v evidencii uchádzačov o zamestnanie dlhšie ako 12 po sebe nasledujúcich mesiacov. V okrese tvorilo ku koncu roka 2015 túto skupinu celkovo 2953 uchádzačov, čo tvorilo viac než 52 % z celkového počtu uchádzačov o zamestnanie.

**Tabuľka 15. Evidovaní uchádzači o zamestnanie v obci**

Evidovaní uchádzači o zamestnanie	Obec											
	2004	2005	2006	2007	2008	2009	2010	2011	2012	2013	2014	2015
Spolu	25	18	14	16	21	38	31	29	34	24	33	33
Muži	13	10	8	9	12	22	15	17	19	14	15	15
Ženy	12	8	6	7	9	16	16	12	15	10	18	18

Zdroj: ŠÚ SR

**Tabuľka 16. Trvalo bývajúce obyvateľstvo v obci podľa ekonomickej aktivity**

Trvalo bývajúce obyvateľstvo podľa ekonomickej aktivity													
Pracujúci (okrem dôchodcov)	Pracujúci dôchodcovia	Osoby na materskej dovolenke	Osoby na rodičovskej dovolenke	Nezamestnaní	Študenti stredných škôl	Študenti vysokých škôl	Osoby v domácnosti	Dôchodcovia	Prijemcovia kapitálových príjmov	Deti do 16 rokov	Iná	Nezistená	Z toho ekonomicke aktívni
143	5	4	2	30	17	10	1	78	2	48	1	9	182

Zdroj: ŠÚ SR SODB 2011



**Tabuľka 17. Ekonomicky aktívne obyvateľstvo odvetvia ekonomickej činnosti rok 2011**

Odvetvie ekonomickej činnosti	Muži	Ženy	Spolu	Odvetvie ekonomickej činnosti	Muži	Ženy	Spolu
Pestovanie plodín a chov zvierat, poľovníctvo a služby s tým súvisiace	5	5	10	Veľkoobchod, okrem motorových vozidiel a motocyklov	6	2	8
Ťažba uhlia a lignitu	1	0	1	Maloobchod okrem motorových vozidiel a motocyklov	5	7	12
Výroba potravín	2	1	3	Pozemná doprava a doprava potrubím	4	1	5
Výroba textilu	1	3	4	Skladové a pomocné činnosti v doprave	1	0	1
Výroba odevov	6	11	17	Ubytovanie	1	0	1
Spracovanie dreva a výroba výrobkov z dreva a korku okrem nábytku; výroba predmetov zo slamy a prúteného materiálu	4	0	4	Činnosti reštaurácií a pohostinstiev	1	2	3
Výroba papiera a papierových výrobkov	0	1	1	Finančné služby, okrem poistenia a dôchodkového zabezpečenia	0	2	2
Výroba chemikálií a chemických produktov	3	1	4	Právne a účtovnícke činnosti	2	1	3
Výroba výrobkov z gumy a plastu	1	2	3	Architektonické a inžinierske činnosti; technické testovanie a analýzy	1	0	1
Výroba ostatných nekovových minerálnych výrobkov	2	0	2	Reklama a prieskum trhu	0	1	1
Výroba a spracovanie kovov	1	1	2	Sprostredkovanie práce	1	1	2
Výroba kovových konštrukcií okrem strojov a zariadení	4	0	4	Činnosti cestovných agentúr, rezervačné služby cestovných kancelárií a súvisiace činnosti	1	0	1
Výroba počítačových, elektronických a optických výrobkov	2	0	2	Bezpečnostné a pátracie služby	2	0	2
Iná výroba	0	2	2	Administratívne, pomocné kancelárske a iné obchodné pomocné činnosti	0	2	2
Oprava a inštalácia strojov a prístrojov	1	0	1	Verejná správa a obrana; povinné sociálne zabezpečenie	2	4	6
Dodávka elektriny, plynu, pary a studeného vzduchu	9	2	11	Vzdelávanie	1	6	7
Zber, úprava a dodávka vody	1	0	1	Zdravotníctvo	1	5	6
Zber, spracúvanie a likvidácia odpadov; recyklácia materiálov	1	0	1	Sociálna práca bez ubytovania	0	7	7
Výstavba budov	10	0	10	Činnosti členských organizácií	2	0	2
Špecializované stavebné práce	11	1	12	Ostatné osobné služby	0	4	4
Veľkoobchod a maloobchod a oprava motorových vozidiel a motocyklov	1	0	1	Nezistené	5	5	10
<b>Spolu</b>					<b>102</b>	<b>80</b>	<b>182</b>

Zdroj: SODB 2011



## 3.1.4 OBČIANSKA A TECHNICKÁ VYBAVENOSŤ

### 3.1.4.1 Občianska vybavenosť

#### 3.1.4.1.1 Vzdelávanie

##### Predškolské zariadenia

V obci Nižné Ladičkovce sa nachádza materská škola, ktorá je zriadená pri ZŠ. Jej zriaďovateľom je obec. Starostlivosť je zabezpečovaná celodennou formou v slovenskom jazyku. K 15.9.2015 navštevovalo materskú školu 14 detí (zdroj: UIPŠ).

##### Základné školy

Žiaci s trvalým bydliskom v obci majú možnosť absolvovať primárne vzdelávanie v základnej škole nachádzajúcej sa v obci. Základná škola je nepľnoorganizovaná, výučba prebieha len na prvom stupni v technicky zastaralej budove, ktorá si vyžaduje rekonštrukciu najmä z dôvodu zvýšenia energetickej efektívnosti. Z tohto dôvodu navštevujú starší žiaci základné školy v okolitých obciach, prípadne v okresnom meste. Zriaďovateľom základnej školy je obecný úrad, pričom k 15.9.2015 navštevovalo ZŠ 13 detí (zdroj: UIPŠ).

##### Stredné školy

Žiaci navštevujú stredné školy prevažne v okresnom meste Humenné. Za stredoškolským vzdelaním však dochádzajú v rámci PSK aj do iných miest.

#### 3.1.4.1.2 Šport, športové zariadenia a infraštruktúra súvisiaca s voľným časom

Športovo aktívni obyvatelia obce majú možnosť aktivity spojené so športom realizovať v športových zariadeniach: na futbalovom ihrisku a multifunkčnom ihrisku. Viacúčelové ihrisko si v súčasnosti vyžaduje rekonštrukciu. V obci absentuje detské ihrisko.

Výhodou obce je, že ňou prechádzajú taktiež cykloturistické trasy.

#### 3.1.4.1.3 Zdravotníctvo

Obyvatelia obce dochádzajú za primárnou (všeobecnou preventívnou, diagnosticko – liečebnou), sekundárnou (špecializovanou diagnosticko – liečebnou) a terciárnou (následná starostlivosť u chorých s ukončeným liečebným plánom) zdravotnou starostlivosťou do okresného mesta Humenné, keďže v obci služby spojené so zdravotnou starostlivosťou nie sú dostupné.



#### 3.1.4.1.4 Sociálne služby

Priamo v obci nie sú sociálne služby poskytované, absentujú služby denného stacionára. Tieto služby sú pre obyvateľov obce Nižné Ladičkovce dostupné v niektorých okolitých obciach, ako aj v meste Humenné.

#### 3.1.4.1.5 Kultúrne inštitúcie a kultúrne pamiatky

Ku objektom poskytujúcim verejno-prospešné služby patrí kultúrny dom, ktorý však už nespĺňa požiadavky energetickej efektívnosti, a preto si vyžaduje rekonštrukciu. Svoje služby obyvateľom poskytuje aj obecná knižnica. V obci sa nenachádzajú žiadne národné kultúrne pamiatky.

### 3.1.4.2 Technická infraštruktúra

#### 3.1.4.2.1 Cestná sieť a dopravné systémy

##### Cestná sieť

Zastavaným územím obce prechádza cesta III. triedy číslo 3843, ktorá sa napája v obci Ľubiša na cestu II. triedy 559, smerujúcu z mesta Humenné (začínajúca v meste Humenné na križovatke s cestou I/74) do mesta Medzilaborce (pokračuje do obce Habura a Čertižné, kde končí). Obec má v správe a údržbe miestne komunikácie s dĺžkou 2,3 km, ktoré nie sú v dobrom dopravno –technickom stave, preto obec plánuje ich rekonštrukciu.

Obcou neprechádza komunikácia I. a II. triedy.

**Tabuľka 18. Cesty v katastrálnom území obce**

Názov a trieda cesty	Cesta v správe	Dĺžka cesty v katastri obce
<b>III. 3843</b>	<i>Správa a údržba ciest PSK</i>	<b>2,00 km</b>
<b>Miestne komunikácie</b>	<i>Obec Nižné Ladičkovce</i>	<b>2,30 km</b>

##### Cyklodoprava

V obci sa nenachádzajú žiadne oficiálne cyklochodníky, preto obyvatelia využívajú na cyklodopravu miestne komunikácie, ale aj komunikáciu II. triedy a poľné cesty.

Obec sa nachádza v dopravnej dostupnosti bicyklom do tridsiatich minút (pri rýchlosti 20 kilometrov/hodina) od okresného mesta Humenné.



### **Cestná doprava**

Obyvatelia obce majú cestnú osobnú dopravu v rámci okresu a kraja zabezpečenú priebežnými linkami SAD Humenné. Dopravné spojenie v rámci kraja je zabezpečené aj inými prepravnými spoločnosťami.

### **Železničná doprava**

V katastrálnom území obce sa nenachádza železničná stanica. Najbližšia železničná stanica sa nachádza v obci Ľubiša. Trať prechádzajúca obcou je využívaná v smere Michal'any ↔ Humenné ↔ Medzilaborce ↔ Lupkóv. Trať slúži na verejnú osobnú, ale aj nákladnú dopravu. Z dlhodobého hľadiska trať ovplyvnila vývoj regiónu.

### **Zásobovanie pitnou vodou**

Všetci obyvatelia obce sú zásobovaní pitnou vodou z verejného vodovodu. Vodovodná sieť v obci je napojená na Východoslovenskú vodárenskú sústavu – zásobovaná z Vodárenskej nádrže Starina, ktorá slúži ako hlavný zdroj pitnej vody pre Prešovský a Košický samosprávny kraj.

### **Čistička odpadových vôd a kanalizácia**

Obec nemá vybudovanú kanalizačnú sieť ani čističku odpadových vôd.

#### **3.1.4.2.2 Energetické hospodárstvo**

##### **Zásobovanie plynom**

Ako primárny zdroj na vykurovanie domácností, ohrev teplej vody, ale aj varenie, využívajú obyvatelia zemný plyn. Obec nie je plne plynofikovaná, zásobovanie plynom je zabezpečené pre približne 60% domácností obce.

##### **Zásobovanie elektrickou energiou**

Zastavené územie obce je zásobované elektrickou energiou prostredníctvom siete NN, ktorá je tvorená prevažne vzdušným vedením (drevenými a betónovými stĺpmi). Osvetlenie v obce sa nachádza sa vlastných stĺpoch, ale aj na stĺpoch NN.

#### **3.1.4.2.3 Telekomunikácie**

##### **Mobilné siete**

Pokrytie službami mobilných operátorov v obci nie je dostatočné – slabý príjem signálu.



### **Internetové pripojenie**

Obyvatelia obce využívajú pripojenie prevažne prostredníctvom mobilného internetu.

### **Obecný rozhlas**

Obec má zriadený obecný rozhlas, ktorý je v zlom technickom stave, a preto je potrebné ho rekonštruovať. Ústredňa sa nachádza v priestoroch obecného úradu. Rozvody sú kombinované na stĺpoch osvetlenia alebo NN.

Obec nemá vybudovaný kamerový systém, ktorý by podporil bezpečnosť obyvateľov a návštevníkov.

#### **3.1.4.2.4 Odpadové hospodárstvo**

V obci je zber komunálneho odpadu riešený prostredníctvom zberných nádob a kontajnerov. Vývoz komunálneho a separovaného odpadu (papier, sklo, plasty a iné) z domácností je zabezpečený v pravidelných intervaloch spoločnosťou FÚRA, s.r.o.

V obci nie je vybudovaná protipovodňová medza, ktorá by ochránila životy a majetok obyvateľov.



### 3.1.4.3 Štandardy minimálnej vybavenosti obce

Tabuľka 19. Vybavenosť obce

Výber ukazovateľov	Odporúčaná vybavenosť	Stav v obci
<b>Školstvo</b>		
Materská škola	•	Áno
<b>Telovýchova a šport</b>		
Ihrisko pre deti	•	Nie
Ihrisko pre mládež a dospelých	•	Áno
Ihrisko maloplošné (menej ako 2000m <sup>2</sup> plochy)	•	Nie
<b>Cestovný ruch – verejné ubytovanie</b>		
Horské apartmány	o	Nie
<b>Zdravotníctvo a sociálne služby</b>		
Ambulancie	o	Nie
<b>Maloobchod</b>		
Potraviny, zmiešaný tovar	•	Áno
<b>Kultúra</b>		
Knižnica (obecná, regionálna, krajská)	o	Áno
Výstavné priestory (výstavné areáli a siene)	•	Nie
Kultúrno –osvetové zariadenia, klubovne	•	Áno
Kostoly, modlitebne, synagógy, meditačné priestory	o	Áno
Cintoríny, domy smútku, urnové háje, krematóriá	•	Áno
<b>Zeleň</b>		
Parky a iné typy verejnej parkovej zelene	o	Nie
Zeleň v obytných územiach	o	Áno
Zeleň pri občianskej vybavenosti	•	Áno
Ostatná zeleň (cintoríny, kempy, zeleň peších zón, ...)	•	Áno
Zeleň pri výrobných a priemyselných areáloch	•	Nie
Prírodná zeleň (lesy)	•	Áno
<b>Služby</b>		
Služby pre obyvateľov ( murár, elektrikár, a iné)	•	Áno

• odporúčaná vybavenosť

o alternatívne doplnenie vybavenosti



### 3.2 Zhodnotenie súčasného stavu územia - SWOT analýza

Metóda SWOT analýzy hodnotí, resp. monitoruje obec z pohľadu jej kľúčových interných silných a slabých stránok, ale aj z pohľadu možných kľúčových externých príležitostí a ohrození. Uvedená SWOT analýza obce v rámci jednotlivých častí prioritizuje položky podieľajúce sa na vygenerovaní rozvojovej stratégie. Je východiskom pre nastavenie efektívnej stratégie obce, zahŕňajúcej ekosystémový prístup pri využívaní a zhodnocovaní lokálnych zdrojov a miestneho prírodného a kultúrno-historického dedičstva. Hodnotí možnosti rozvoja obce z pohľadu troch oblastí:

- 1) Strategické nasmerovanie v rámci Prioritnej oblasti Hospodárstvo zhodnocuje potenciál ovplyvňujúci vytváranie pracovných príležitostí a tvorbu pracovných miest.
- 2) Strategické nasmerovanie v rámci Prioritnej oblasti Sociálnej sa snaží zabezpečiť podmienky pre vznik a ponuku moderných a inovatívnych služieb a podmienky podporujúce vytváranie pracovných príležitostí a tvorbu pracovných miest súvisiacich s ponukou služieb.
- 3) Strategické nasmerovanie v rámci Prioritnej oblasti Environmentálnej zhodnocuje potenciál ovplyvňujúci vytváranie pracovných príležitostí a tvorbu pracovných miest v súvislosti s ochranou a zvyšovaním kvality ekosystémových služieb.





## PRIORITNÁ OBLASŤ HOSPODÁRSTVO

Silné stránky	Slabé stránky
<ul style="list-style-type: none"> <li>- atraktívne prostredie s dostupným prírodným potenciálom Ondavskej vrchoviny</li> <li>- potenciál pre rozvoj turistiky</li> <li>- obcou prechádzajú existujúce cyklotrasy</li> <li>- potenciál pre rozvoj aktívneho vidieckeho CR a agroturizmu</li> <li>- potenciál pre zakladanie mikro a malých podnikov v oblasti cestovného ruchu</li> <li>- potenciál pre budovanie infraštruktúry súvisiacej s voľnočasovými aktivitami</li> <li>- prírodný potenciál dostupný pre zvýšenie konkurencieschopnosti miestneho hospodárstva v oblasti vidieckeho cestovného ruchu a cykloturizmu</li> </ul>	<ul style="list-style-type: none"> <li>- nedostatočne zhodnocovaný prírodný potenciál na účely turizmu</li> <li>- absencia kvalitnej turistickej infraštruktúry, málo atraktívne prostredie z pohľadu cykloturistickej infraštruktúry doplnkových služieb a doplnkovej infraštruktúry, vrátane absencie informačných tabúl</li> <li>- nízka dostupnosť inovatívnych služieb v oblasti vidieckeho cestovného ruchu, agroturizmu</li> <li>- nízka motivácia subjektov súvisiacich s (aj vidieckym) cestovným ruchom k inováciám</li> <li>- nedostatok pracovných príležitostí</li> <li>- v súčasnosti nízka motivácia k zakladaniu a prevádzkovaní mikro a malých podnikov</li> <li>- nízka diverzifikácia v ekonomických činnostiach</li> </ul>
Príležitosti	Ohrozenia
<ul style="list-style-type: none"> <li>- dobrá dopravná dostupnosť</li> <li>- relatívna blízkosť viacerých miest</li> <li>- zvýšenie kvality destinačného manažmentu na národnej úrovni</li> <li>- potenciál rozvoja v oblasti cestovného ruchu a vidieckeho cestovného ruchu v okolitých obciach</li> <li>- vytvorenie priaznivých podmienok pre rozvoj vidieckeho cestovného ruchu z národnej úrovne</li> <li>- podpora v oblasti budovania cyklotrás a cyklochodníkov z národnej úrovne</li> <li>- možnosť podpory definovaných oblastí z EŠIF</li> <li>- možnosť podpory definovaných oblastí z iných finančných mechanizmov</li> </ul>	<ul style="list-style-type: none"> <li>- nízky rozpočet obce</li> <li>- nízka výkonnosť miestnej ekonomiky</li> <li>- nízka diverzifikácia v ekonomických činnostiach</li> <li>- ukončenie pracovného pomeru alebo znižovanie stavu zamestnancov zamestnávateľmi z regiónu</li> <li>- lepšia finančná motivácia mladých v zahraničí</li> <li>- neochota podnikateľských subjektov investovať na území obce</li> <li>- znižovanie počtu SZČO a PO</li> <li>- neúspešnosť pri čerpaní finančných prostriedkov z iných finančných mechanizmov</li> </ul>



## PRIORITNÁ OBLASŤ SOCIÁLNA

Silné stránky	Slabé stránky
<p>katastrálnym územím obce prechádza cesta III. triedy číslo 3843, ktorá sa napája v obci Lubiša na cestu II. triedy 559</p> <ul style="list-style-type: none"> <li>– obec má v správe a zabezpečuje údržbu miestnych komunikácií s celkovou dĺžkou 2, 3km</li> <li>– dopravná dostupnosť bicyklom do tridsiatich minút (pri rýchlosti 20 kilometrov/hodina) do okresného mesta Humenné</li> <li>– vzdelávacia infraštruktúra v oblasti predprimárneho vzdelávania</li> <li>– existujúca infraštruktúra podporujúca športové aktivity obyvateľov</li> <li>– zásobovanie obyvateľov pitnou vodou</li> <li>– dostupný prírodný, kultúrny a historický potenciál ako potenciál pre oblasť kultúry</li> <li>– dobré dopravné spojenie</li> <li>– prírodný potenciál dostupný pre zvýšenie konkurencieschopnosti miestneho hospodárstva v oblasti kvalitných služieb</li> <li>– dostupná a efektívna samospráva</li> </ul>	<p>vývoj vekovej štruktúry obyvateľov (vyšší percentuálny podiel obyvateľov v poproduktívnom veku najmä oproti percentuálnemu podielu predproduktívneho veku)</p> <ul style="list-style-type: none"> <li>– budovy v správe obce v zlom technickom stave, s vysokou energetickou náročnosťou (ZŠ a MŠ, OcÚ, kultúrny dom)</li> <li>– časť miestnych komunikácií v zlom technickom stave</li> <li>– nedobudovaná sieť chodníkov</li> <li>– absencia poskytovania sociálnych služieb, obec nezabezpečuje služby denného stacionára</li> <li>– absencia kamerového systému</li> <li>– zlý technický stav miestneho rozhlasu</li> <li>– nutná rekonštrukcia multifunkčného ihriska a šatní na futbalovom ihrisku</li> <li>– absencia detského ihriska</li> <li>– nedostatočne upravené okolie cintorína</li> <li>– absencia parkoviska pri cintoríne</li> <li>– nedokončená plynofikácia</li> <li>– absencia sociálnych služieb poskytovaných priamo v obci</li> <li>– málo pracovných príležitostí</li> <li>– vyššia miera evidovanej dlhodobej nezamestnanosti rámci okresu</li> </ul>
Príležitosti	Ohrozenia
<p>efektívnejšia podpora zakladania mikro a malých podnikov z národnej úrovne</p> <ul style="list-style-type: none"> <li>– možnosť podpory definovaných oblastí z EŠIF</li> <li>– zvýšenie atraktívnosti obce pre mladé rodiny prípravou územia na výstavbou nových (nájomných) bytov, napr. aj prostredníctvom štátnych dotácií a NFP</li> </ul>	<ul style="list-style-type: none"> <li>– nedostatočné zavádzanie systémových opatrení na zníženie nezamestnanosti</li> <li>– zle nastavená mzdová politika</li> <li>– nedostatočné využitie a zhodnotenie prírodného a kultúrneho potenciálu</li> <li>– nedostatočný záujem zo strany návštevníkov</li> <li>– nedostatočný záujem o poskytovanie</li> </ul>



<ul style="list-style-type: none"> <li>- úspešnosť pri čerpaní z EŠIF</li> <li>- možnosť podpory definovaných oblastí z EŠIF</li> <li>- možnosť podpory definovaných oblastí z iných finančných mechanizmov</li> </ul>	<ul style="list-style-type: none"> <li>služieb zo strany podnikateľov</li> <li>- nedostatok štátnych a európskych dotácií a príspevkov na skvalitnenie infraštruktúry služieb</li> <li>- neúspešnosť pri čerpaní finančných prostriedkov ( NFP)</li> </ul>
--	--

### PRIORITNÁ OBLASŤ ENVIRONMENTÁLNA

Silné stránky	Slabé stránky
<ul style="list-style-type: none"> <li>- v katastrálnom území obce sa nachádza chránené územie európskeho významu Natura 2000 - Hubková, zabezpečujúce ochranu európsky významných druhov a biotopov</li> <li>- prírodný potenciál dostupný pre zvýšenie konkurencieschopnosti miestneho hospodárstva v oblasti ekoturizmu</li> <li>- relatívne zachovalé životné prostredie</li> <li>- zabezpečený zber a odvoz komunálneho odpadu</li> <li>- moderný prístup k ochrane kvality životného prostredia</li> <li>- podpora kvalitných ekosystémových služieb</li> </ul>	<ul style="list-style-type: none"> <li>- nevybudovaná protipovodňová medza</li> <li>- nedostatočná kanalizačná sieť</li> <li>- nedostatočná prevencia pred environmentálnymi rizikami</li> <li>- nedostatočná podpora zavádzania environmentálne prijateľných inovácií</li> <li>- nekoncepčný prístup k manažmentu krajiny</li> </ul>
Príležitosti	Ohrozenia
<ul style="list-style-type: none"> <li>- moderná legislatíva v oblasti ekosystémovej politiky</li> <li>- podpora budovania environmentálnej infraštruktúry z národnej úrovne</li> <li>- možnosť podpory tematických intervencií jednotlivých oblastí z EŠIF</li> </ul>	<ul style="list-style-type: none"> <li>- znižovanie počtu SZČO a PO</li> <li>- neúspešnosť pri čerpaní finančných prostriedkov z iných finančných mechanizmov</li> </ul>



### 3.3 Analýza vonkajšieho prostredia

Úroveň interných a externých faktorov a ich vzájomná integrácia ovplyvňuje vo vysokej miere rozvoj územia, vrátane intenzity rastu výkonnosti miestnych ekonomík. Endogénne a exogénne zdroje, ich vzájomná podmienenosť a najmä schopnosť ich zhodnocovania sú faktormi ovplyvňujúcimi rozvoj územia. Prírodné a kultúrne zdroje, stav ekosystémov, stupeň rozvoja hospodárstva a priemyslu, kvalita služieb, zavádzanie vedy a výskumu do praxe, či stupeň ekonomickej aktivity v blízkom okolí, sú dôležitým determinantom rozvoja a schopnosti zhodnocovania potenciálu dôležitých pre rast konkurencieschopnosti územia, a zároveň ovplyvňujú aj úroveň kvality života obyvateľov.

#### 3.3.1 Vonkajšie faktory rozvoja územia, vplyv vonkajšieho prostredia na rozvoj územia, STEEP ANALÝZA

STEER analýza ako metóda hodnotiaca vplyv vonkajších faktorov na rozvoj ekonomického potenciálu obce popisuje a hodnotí situáciu v okrese.

S - spoločenské (sociálne) faktory

T - technické (technicko-technologické) faktory

E - ekonomické faktory, (E- ekologické faktory)

P - politicko-právne faktory

STEER analýza vonkajších faktorov	
<b>Sociálne faktory</b>	<ul style="list-style-type: none"><li>• prírastok, úbytok obyvateľov</li><li>• migrácia obyvateľov</li><li>• vzdelanie</li><li>• sociálne postavenie obyvateľov</li><li>• historický a kultúrny vývoj spoločnosti</li><li>• náboženské vyznanie</li></ul>
<b>Technologické faktory</b>	<ul style="list-style-type: none"><li>• zavádzanie IKT</li><li>• zavádzanie inovatívnych technológií do výroby, postupov a procesov</li><li>• investície v budúcnosti</li></ul>
<b>Ekonomické faktory</b>	<ul style="list-style-type: none"><li>• prepojenie s politickými faktormi</li><li>• stav jednotlivých sektorov národného hospodárstva</li><li>• vývoj meny, kurzu, inflácie</li><li>• kúpyschopnosť obyvateľstva</li></ul>
<b>Ekologické faktory</b>	<ul style="list-style-type: none"><li>• ekosystémový prístup</li></ul>



	<ul style="list-style-type: none"><li>• ekosystémové služby</li></ul>
<b>Politické faktory</b>	<ul style="list-style-type: none"><li>• stupeň liberalizácie a demokracie</li><li>• legislatívne zmeny ovplyvňujúce podnikateľskú sféru</li><li>• prenos kompetencií zo štátnej úrovne na nižšie úrovne</li></ul>

### 3.4 Identifikácia potrieb, východísk a možných riešení:

Pri stanovovaní globálnych a špecifických cieľov boli do úvahy vzaté determinanty možného rozvoja územia, teda vnútorné a vonkajšie prostredie, dopyt po území ako celku, ale aj čiastkový dopyt na území, potenciál rozvoja územia a schopnosť jeho využitia (v oblasti prírodno- geografickej, socio- demografickej, socio- ekonomickej a inovačnej), kvalita riadenia územia (schopnosť a miera implementácie jednotlivých politík), dostupnosť a kvalita služieb a ďalšie. Rozvojový potenciál územia je definovaný na základe výstupov analytickej časti a SWOT analýzy vypracovanej v rámci tohto materiálu. Potreby, východiská a možné riešenia týkajúce sa obce a navrhnuté komplementárne k územiu okresu Stropkov, sú v nasledujúcej časti koncipované v 1. kroku všeobecne a následne v 2. kroku sú rozpracované do konkrétnych potrieb, východísk, resp. možných riešení.

Program hospodárskeho a sociálneho rozvoja obce Nižné Ladičkovce sa prioritne, a teda aj prierezovo, v rámci opatrení a jednotlivých aktivít zameriava na podporu tvorby pracovných miest prostredníctvom mobilizácie zhodnocovania vnútorného potenciálu a rast kvality života obyvateľov na dotknutom území.

S cieľom udržateľného využívania a zhodnocovania potenciálu územia obce Nižné Ladičkovce boli definované potreby generujúce výzvy v nasledujúcich oblastiach:

- vidiecky cestovný ruch, agroturizmus
- pôdohospodárstvo
- energetický potenciál

#### **Vidiecky cestovný ruch, agroturizmus**

Jeho vznik a udržateľnosť je podmienená existenciou ponuky vhodných prírodných a kultúrnych podmienok, kvalitnej technickej, environmentálnej, voľnočasovej infraštruktúry a infraštruktúry súvisiacej so službami a určitým stupňom ekonomického, technického a sociálneho rozvoja. Jeho podstatou je ponuka rôznych voľnočasových aktivít na vidieku,



najmä v horských a podhorských oblastiach, s možnosťou ubytovania sa v rodinách, vidieckych domoch alebo v účelových komerčných ubytovacích zariadeniach. Vidiecky cestovný ruch a agroturizmus zhodnocujú prostredníctvom produktov cestovného ruchu s vysokou pridanou hodnotou ekonomický potenciál vidieckej krajiny, a to najmä vďaka jej prírodným, historickým a kultúrnym zdrojom, miestnym tradíciám, vďaka zdravému vidieckemu prostrediu a miestnym produktom a službám, ktoré sú súčasťou identity regiónu.



## Identifikácia konkrétnych potrieb, východísk a možných riešení

1. Zhodnotiť výhodnú geografickú polohu z hľadiska blízkosti frekventovanej dopravnej trasy.
2. Podporovať podnikateľské činnosti vedúce k zvyšovaniu výkonnosti miestnej ekonomiky.
3. Vytvárať prostredie podnecujúce pracovné príležitosti, podporovať tvorbu pracovných miest.
4. Uchovávať, chrániť, šíriť a zhodnocovať lokálne a regionálne kultúrne dedičstvo.
5. Efektívne využívať a zhodnocovať endogénne zdroje a prírodné dedičstvo.
6. Znížiť odliv mladých ľudí a podporovať ich integráciu do pracovného života.
7. Zvýšiť šance zamestnať sa pre ľudí veku od 50 rokov.
8. Vytvoriť prostredie motivujúce k zvyšovaniu kvalifikačnej úrovne nezamestnaných s dôrazom na dlhodobo nezamestnaných.
9. Zabezpečiť poskytovanie sociálnych služieb podľa potrieb obyvateľov obce
10. Podporovať rozvoj cestovného ruchu, flexibilne vytvárať nové atraktívne produkty cestovného ruchu s vyššou pridanou hodnotou.
11. Klásť väčší dôraz na ochranu, rozvoj, efektívne využívanie a zhodnocovanie endogénnych zdrojov, kultúrneho a prírodného dedičstva.
12. Cieľene investovať do infraštruktúry malých rozmerov, do technickej, sociálnej infraštruktúry a infraštruktúry súvisiacej s voľným časom.
13. Zvýšiť individualizáciu miery podpory v oblasti poskytovaných sociálnych služieb podľa potrieb prijímateľov, zamerať sa na rozvoj alternatívnych sociálnych služieb. Rozšíriť sortiment poskytovaných služieb, zvýšiť ich kvalitu.
14. Klásť väčší dôraz na ochranu biologickej diverzity, efektívne využívať pôdu, ekosystémový prístup vrátane zelených infraštruktúr, klásť väčší dôraz zvyšovaniu energetickej efektívnosti.
15. Budovať kvalitnú environmentálnu infraštruktúru s cieľom zlepšenia odvádzania a čistenia komunálnych odpadových vôd, znižovať množstvo biologicky rozložiteľných odpadov a lepšieho prístupu ku kvalitnej vode a s cieľom zlepšenia protipovodňovej ochrany.



## 4 STRATEGICKÁ ČASŤ

Strategická časť definuje víziu, teda želaný stav, premietnutý do globálnych a špecifických cieľov stanovených v rámci jednotlivých prioritných oblastí.

Globálne a špecifické ciele sú definované na základe výstupov analytickej časti, vrátane analýzy vnútorného a vonkajšieho prostredia, identifikácie potrieb, východísk a možných riešení konkrétneho zhrnutia údajov v jednotlivých častiach SWOT analýzy.

Kvôli lepšej orientácii sú aj v strategickej časti vízia, globálne a špecifické ciele spracované prehľadne v tabuľkách.

Vízia:		
Nižné Ladičkovce		
obec s kvalitnou infraštruktúrou podporujúcou konkurencieschopnosť		
Prioritná oblasť: <b>Hospodárstvo</b>	Prioritná oblasť: <b>Sociálna</b>	Prioritná oblasť: <b>Environmentálna</b>
Globálny cieľ	Globálny cieľ	Globálny cieľ
<i>Obec s kvalitnou turistickou infraštruktúrou podporujúcou konkurencieschopnosť služieb</i>	<i>Obec s kvalitnou sociálnou infraštruktúrou podporujúcou konkurencieschopnosť služieb</i>	<i>Obec s kvalitnou environmentálnou infraštruktúrou podporujúcou ponuku kvalitných ekosystémových služieb</i>
Špecifický cieľ	Špecifický cieľ	Špecifický cieľ
<i>Efektívnejšia podpora službám zabezpečujúcim spokojnosť a bezpečnosť všetkým užívateľom</i>	<i>Efektívnejšia podpora službám zabezpečujúcim spokojnosť a bezpečnosť obyvateľov, návštevníkov a podnikateľov</i>	<i>Efektívnejšia podpora ekosystémovým službám</i>





## 5 PROGRAMOVÁ ČASŤ

V programovej časti sú na základe identifikovaných potrieb, východísk a možných riešení, definované konkrétne investičné zámery, ktoré obec plánuje realizovať v období 2016 – 2023, a ktoré sú podmienkou pre zvyšovanie výkonnosti rôznych typov subjektov, ktorých aktivity v riešenom území prispievajú ku zvyšovaniu výkonnosti miestnej ekonomiky.

Prioritná oblasť	Opatrenie	Aktivita
<b>HOSPODÁRSTVO</b>	<b><i>1.1.1: Investovanie do infraštruktúr a služieb podporujúcich relax, športové vyžitie, či iné aktívne trávenie voľného času</i></b>	<b><i>1.1.1.1: Vybudovanie turistickej infraštruktúry</i></b>

Prioritná oblasť	Opatrenie	Aktivita
<b>SOCIÁLNA</b>	<b><i>2.1.1: Investovanie do infraštruktúr a systémov podporujúcich bezpečnosť v obci</i></b>	<b><i>2.1.1.1: Budovanie kamerového systému</i></b>
		<b><i>2.1.1.2: Rekonštrukcia rozhlasu</i></b>
	<b><i>2.1.2: Investovanie do infraštruktúr a služieb podporujúcich vzdelávanie a aktívne trávenie voľného času</i></b>	<b><i>2.1.2.1: Rekonštrukcia viacúčelového ihriska</i></b>
		<b><i>2.1.2.2: Výstavba detského ihriska</i></b>
		<b><i>2.1.2.3: Rekonštrukcia kultúrneho domu</i></b>
		<b><i>2.1.2.4: Rekonštrukcia šatní na futbalovom ihrisku</i></b>
		<b><i>2.1.2.5: Zriadenie denného stacionára</i></b>
	<b><i>2.1.3: Investovanie do technickej infraštruktúry</i></b>	<b><i>2.1.3.1: Rekonštrukcia miestnych komunikácií a výstavba chodníka v obci</i></b>
		<b><i>2.1.3.2: Úprava okolia cintorína – výstavba parkoviska</i></b>



Prioritná oblasť	Opatrenie	Aktivita
<b>ENVIRON- MENTÁLNA</b>	<b>3.1.1: Investovanie do znižovania energetickej náročnosti budov</b>	<i>3.1.1.1: Rekonštrukcia základnej a materskej školy</i>
		<i>3.1.1.2: Rekonštrukcia obecného úradu</i>
	<b>3.1.2: Investovanie do preventívnych opatrení pred záplavami s účelom ochrany majetku</b>	<i>3.1.2.1: Vybudovanie protipovodňovej medze</i>

## 5.1 Špecifikácia a popis opatrení

V časti Špecifikácia a popis opatrení je načrtnutý výber a zameranie opatrení a konkrétne vymedzenie územných a tematických investícií do oblastí s potenciálom rastu a rozvoja. Samospráva má záujem v riešenom období zabezpečiť konkurencieschopnosť a stabilitu miestnej ekonomiky integráciou dostupných zdrojov (ľudských, materiálnych, finančných), ako aj integráciou existujúcej legislatívy a ďalších dokumentov na rôznych úrovniach do strategických dokumentov obce. V zmysle platnej legislatívy predstavujú štrukturálne fondy doplnkový zdroj financovania potrieb podporujúcich miestny a regionálny rozvoj.

V priebehu implementácie tohto dokumentu budú všetky aktivity realizované v súlade s platnou legislatívou a s ohľadom na zákon č. 24/2006 o posudzovaní vplyvov na životné prostredie a o zmene a doplnení niektorých zákonov



## PRIORITNÁ OBLASŤ HOSPODÁRSTVO

### 1.GLOBÁLNY CIEĽ:

**Obec s kvalitnou turistickou infraštruktúrou podporujúcou konkurencieschopnosť služieb**

#### 1.1 ŠPECIFICKÝ CIEĽ:

**Efektívnejšia podpora službám zabezpečujúcim spokojnosť a bezpečnosť všetkým užívateľom**

##### **1.1.1 Opatrenie: *Investovanie do infraštruktúr a služieb podporujúcich relax, športové využitie, či iné aktívne trávenie voľného času***

Kvalitná technická infraštruktúra v kombinácii s kvalitnou turistickou a cykloturistickou infraštruktúrou má z hľadiska vplyvu vonkajších a vnútorných predpokladov význam rozvojového faktora, ovplyvňujúceho rozvoj podnikania, rozvoj všetkých sektorov miestnej ekonomiky a rast jej konkurencieschopnosti.

Budovanie a skvalitňovanie technickej a turistickej infraštruktúry vytvára vhodné podmienky pre rozvoj turizmu, vrátane vidieckeho turizmu, ktorý je uznávaným akcelerátorom rozvoja najmä zaostalých regiónov, vzdialenejších od väčších aglomerácií. Rozvoj oblasti vidieckeho turizmu generuje príležitosti k ochrane a zhodnocovaniu rozvojového potenciálu územia. Vo väčšine prípadov najsilnejší rozvojový potenciál málo rozvinutých regiónov spočíva v prírodnom a kultúrnom bohatstve daného územia. Investície do ochrany a následne zhodnocovania tohto potenciálu zabezpečujú rast miestnych hospodárstiev a v neposlednej miere prispievajú k vyššej kvalite ponúkaných služieb a zvyšovaniu životnej úrovne. Územie obce, z hľadiska geomorfologického rozdelenia SR, je súčasťou Ondavskej vrchoviny.

Do katastrálneho územia obce zasahuje chránené územie európskeho významu Natura 2000 - Hubková, zabezpečujúce ochranu európskeho prírodného bohatstva – najvzácnejších a najohrozenejších európsky významných druhov a biotopov. Ide napríklad o bukové a jedľové kvetnaté lesy, lužné víbovo – topoľové a jelšové lesy, motýle, chrobáky, ryby, obožživelníky a cicavce a ďalšie druhy a biotopy. Územie má z väčšej časti pahorkatinový, len mierne vrchovinový reliéf. Prírodný, ale aj kultúrny potenciál (pestrá a bohatá minulosť) sa v prípade vytvorenia priaznivých podmienok môže stať prostredím generujúcim pracovné príležitosti, čo je v oblasti hospodárstva jednou z priorít obce.



### *Aktivita 1.1.1.1: Vybudovanie turistickej infraštruktúry*

V procese realizácie aktivít definovaných v Programe hospodárskeho a sociálneho rozvoja obce Nižné Ladičkovce na obdobie 2015 – 2023 bude obec rešpektovať pripomienky a požiadavky vyplývajúce zo stanovísk doručených k oznámeniu o vypracovaní strategického dokumentu.

## **PRIORITNÁ OBLASŤ SOCIÁLNA**

### **2 GLOBÁLNY CIEĽ:**

**Obec s kvalitnou sociálnou infraštruktúrou podporujúcou konkurencieschopnosť služieb**

#### **2.1. ŠPECIFICKÝ CIEĽ:**

**Efektívnejšia podpora službám zabezpečujúcim spokojnosť a bezpečnosť obyvateľov, návštevníkov a podnikateľov**

S cieľom efektívnejšie podporovať služby zabezpečujúce spokojnosť a bezpečnosť obyvateľov, návštevníkov a podnikateľov, a tým aj dosiahnuť zvýšenie kvality života obyvateľov, plánuje obec investovať do infraštruktúry zvyšujúcej ponuku kvalitných služieb. Finančné zdroje na tieto investície plánuje obec získať z EŠIF, alebo iných dotačných zdrojov. Samospráve obce je zrejmé, že úroveň rozvoja miestneho hospodárstva ovplyvňuje stav kvality života obyvateľov a v nadväznosti na to migračné správanie sa obyvateľstva. Kvalitná technická infraštruktúra, dopravná dostupnosť a dopravné spojenie sú dôležitými faktormi ovplyvňujúcimi spokojnosť obyvateľov s bývaním. Z dôvodu skvalitniť technickú infraštruktúru v obci plánuje samospráva obce rekonštrukciu miestnych komunikácií a výstavbu chodníka v obci.

V rámci poskytovania čo najkvalitnejších služieb obyvateľom sa obec snaží úpravou okolia cintorína, realizáciou zelených plôch, vytvoriť dôstojné miesto pokoja, či priestor na vykonávanie cirkevných, alebo občianskych obradov. Samospráva má záujem vybudovať tiež novú parkovaciu plochu.

Úroveň vzdelávacej a voľnočasovej infraštruktúry je taktiež jedným z predpokladov vyššej spokojnosti obyvateľov s prostredím, v ktorom žijú. Ovplyvňuje nielen kvalitu vzdelávania, ale aj kvalitu ponúkaných spoločenských, kultúrnych a športových podujatí. V rámci opatrenia Investovanie do infraštruktúr a služieb podporujúcich vzdelávanie a aktívne trávenie



voľného času samospráva obce plánuje rekonštrukciu kultúrneho domu a viacúčelového ihriska, ale aj výstavbu detského ihriska a rekonštrukciu šatní na futbalovom ihrisku. Obec tým podporí zmysluplné využívanie voľného času a rozvoj športových aktivít.

Bezpečnosť v obci plánuje samospráva zabezpečiť okrem toho, že podporí budovanie kvalitnej technicko - dopravnej infraštruktúry aj rekonštrukciou miestneho rozhlasu a inštaláciou kamerového systému.

**Opatrenie 2.1.1: Investovanie do infraštruktúr a systémov podporujúcich bezpečnosť v obci**

*Aktivita 2.1.1.1 : Budovanie kamerového systému*

*Aktivita 2.1.1.2 : Rekonštrukcia rozhlasu*

**Opatrenie 2.1.2: Investovanie do infraštruktúr a služieb podporujúcich vzdelávanie a aktívne trávenie voľného času**

*Aktivita 2.1.2.1: Rekonštrukcia viacúčelové ihrisko*

*Aktivita 2.1.2.2: Výstavba detského ihriska*

*Aktivita 2.1.2.3: Rekonštrukcia kultúrneho domu*

*Aktivita 2.1.2.4: Rekonštrukcia šatní na futbalovom ihrisku*

*Aktivita 2.1.2.5: Zriadenie denného stacionára*

**Opatrenie 2.1.3: Investovanie do technickej infraštruktúry**

*Aktivita 2.1.3.1: Rekonštrukcia miestnych komunikácií a výstavba chodníka v obci*

*Aktivita 2.1.3.2: Úprava okolia cintorína – výstavba parkoviska*

V procese realizácie aktivít definovaných v programe hospodárskeho a sociálneho rozvoja bude obec rešpektovať pripomienky a požiadavky vyplývajúce zo stanovísk doručených k oznámeniu o vypracovaní strategického dokumentu.

**PRIORITNÁ OBLASŤ: ENVIRONMENTÁLNA**

**3 GLOBÁLNY CIEĽ:**

**Obec s kvalitnou environmentálnou infraštruktúrou podporujúcou ponuku kvalitných ekosystémových služieb**



### 3.1 ŠPECIFICKÝ CIEĽ:

#### **Efektívnejšia podpora ekosystémovým službám**

Pri konkrétnych aktivitách, vyplývajúcich zo strategického dokumentu „Program hospodárskeho a sociálneho rozvoja obce Nižné Ladičkovce na obdobie 2015 - 2023“ bude obec rešpektovať prvky sústavy chránených území NATURA 2000, keďže v katastrálnom území obce sa nachádza chránené územie európskeho významu Natura 2000 – Hubková. Pri realizácii konkrétnych aktivít zasahujúcich do prvkov sústavy chránených území NATURA 2000 bude obec postupovať v súlade s ustanoveniami zákona č. 543/2002 Z.z. o ochrane prírody a krajiny v znení neskorších predpisov.

Obec v rámci znižovania energetickej náročnosti budov, rekonštrukciou obecného úradu a základnej a materskej školy zabezpečí zlepšenie tepelno-technických vlastností budov, čoho priamym výstupom budú budovy s podstatne nižšími nárokmi na spotrebovanú energiu. Aktivity vykonané v rámci tohto opatrenia budú environmentálne prijateľné, v súlade so Smernicou o energetickej hospodárnosti budov (2002/91/ES vs. 2010/31/EU). Opatrenia na zníženie energetickej náročnosti prispievajú k dosiahnutiu udržateľných dodávok energie a znižovaniu emisií skleníkových plynov.

V záujme ochrany života a majetku obyvateľov obec plánuje vybudovanie protipovodňovej medze.

#### **Opatrenie 3.1.1 : *Investovanie do znižovania energetickej náročnosti budov***

Aktivita 3.1.1.1 : *Rekonštrukcia základnej a materskej školy*

Aktivita 3.1.1.2 : *Rekonštrukcia obecného úradu*

#### **Opatrenie 3.1.2 : *Investovanie do preventívnych opatrení pred záplavami s účelom ochrany majetku***

Aktivita 3.1.2.1 : *Vybudovanie protipovodňovej medze*

V procese realizácie aktivít definovaných v Programe hospodárskeho a sociálneho rozvoja obce Nižné Ladičkovce na obdobie 2015 – 2023 bude samospráva obce rešpektovať pripomienky a požiadavky, vyplývajúce zo stanovísk doručených k oznámeniu o vypracovaní strategického dokumentu.

**Program hospodárskeho a sociálneho rozvoja obce Nižné Ladičkovce  
na obdobie 2015 - 2023**



## 5.2 Projektové zámery

P. č.	Investor	Typ zámeru	Klasifikácia stavby	Stručný popis, resp. poznámky	Oblasť, na ktorú je projektový zámer orientovaný			Predpokladaný termín realizácie (od - do)	Predpokladané náklady (EUR)	Realizácia projektu je viazaná na podmienku	Pripravenosť projektového zámeru
					Oblasť	Katégoria	Iné				
1	Nižné Ladičkovce	Investičný	1241 - Dopravné a telekomunikačné budovy, stanice, terminály a pridružené budovy	Osadenie informačných tabúľ	Cestovný ruch	Hospodárstvo Agroturistika		2016-2023	6 000,00 €	získania finančných prostriedkov	V štádiu úvah
2	Nižné Ladičkovce	Investičný	2224 - Miestne elektrické a telekomunikačné rozvody a vedenia	Inštalácia kamerového systému	Sociálna infraštruktúra	Bezpečnosť		2016-2023	-	získania finančných prostriedkov	V štádiu úvah
3	Nižné Ladičkovce	Investičný	2224 - Miestne elektrické a telekomunikačné rozvody a vedenia	Rekonštrukcia rozhlasu	Technická infraštruktúra	Bezpečnosť a informovanosť		2016-2023	10 000,00 €	získania finančných prostriedkov	Spracovaná štúdia
4	Nižné Ladičkovce	Investičný	1241 - Dopravné a telekomunikačné budovy, stanice, terminály a pridružené budovy	Rekonštrukcia viacúčelového ihriska	Technická infraštruktúra	Sociálna Šport		2016-2023	8 000,00 €	získania finančných prostriedkov	Spracovaná štúdia
5	Nižné Ladičkovce	Investičný	1241 - Dopravné a telekomunikačné budovy, stanice, terminály a pridružené budovy	Výstavba detského ihriska	Technická infraštruktúra	Sociálna Šport a zábava		2016-2023	1 200,00 €	získania finančných prostriedkov	Spracovaná štúdia
6	Nižné Ladičkovce	Investičný	1261 - Budovy na kultúrnu a verejnú zábavu	Rekonštrukcia kultúrneho domu	Technická infraštruktúra	Sociálna Doprava, komunikácie, MHD		2016-2023	120 000,00 €	získania finančných prostriedkov	Spracovaná projektová dokumentácia
7	Nižné Ladičkovce	Investičný	1241 - Dopravné a telekomunikačné budovy, stanice, terminály a pridružené budovy	Rekonštrukcia šatní na futbalovom ihrisku	Sociálna infraštruktúra	Zariadenie súvisiace so športovými aktivitami		2016-2023	23 000,00 €	získania finančných prostriedkov	Spracovaná štúdia
	Nižné Ladičkovce	Investičný	1230 budovy pre obchod a služby	Zriadenie denného stacionára	Sociálna infraštruktúra	Sociálne služby		2016 - 2023	90 000,00€	získania finančných prostriedkov	V štádiu úvah
8	Nižné Ladičkovce	Investičný	1241 - Dopravné a telekomunikačné budovy, stanice, terminály a pridružené budovy	Rekonštrukcia miestnych komunikácií - Výstavba chodníka v obci	Technická infraštruktúra	Dostupnosť komunikácie		2016-2023	205 000,00 €	získania finančných prostriedkov	Spracovaná projektová dokumentácia
9	Nižné Ladičkovce	Investičný	1241 - Dopravné a telekomunikačné budovy, stanice, terminály a pridružené budovy	Úprava okolia cintorína, vrátane výstavby parkoviska	Technická infraštruktúra	Doprava, komunikácie, MHD		2016-2023	35 000,00 €	získania finančných prostriedkov	Spracovaná štúdia
10	Nižné Ladičkovce	Investičný	1220 - Budovy pre administratívu	Rekonštrukcia ZŠ a MŠ	Technická infraštruktúra	Rozvody elektriny, vody a plynu		2016-2023	8 500,00 €	získania finančných prostriedkov	Spracovaná štúdia
11	Nižné Ladičkovce	Investičný	1241 - Dopravné a telekomunikačné budovy, stanice, terminály a pridružené budovy	Rekonštrukcia OcU	Technická infraštruktúra	Kanalizácia, čistiareň odpadových vôd		2016-2023	35 000,00 €	získania finančných prostriedkov	V štádiu úvah
12	Nižné Ladičkovce	Investičný		Vybudovanie protipovodňovej medze	Technická infraštruktúra	Environmentálne služby		2016-2023	12 000,00 €	získania finančných prostriedkov	V štádiu úvah



### 5.3 Projektové zámery so spracovanou štúdiou / projektovou dokumentáciou / vydanými povoleniami

PRIORITNÁ OBLASŤ SOCIÁLNA					
<b>Aktivita 2.1.2.3: Rekonštrukcia kultúrneho domu</b>					
<b>Základné údaje</b>					
<b>Garant:</b>	obec				
<b>Kontaktná osoba</b>	starosta / poverená osoba				
<b>Začatie a ukončenie projektu</b>	2016-2023				
<b>Súčasný stav projektu</b>	Spracovaná projektová dokumentácia				
<b>Stav pred realizáciou</b>	Budova vo vlastníctve obce v zlom technickom stave				
<b>Cieľ</b>	Efektívnejšia podpora službám zabezpečujúcim spokojnosť a bezpečnosť obyvateľov, návštevníkov a podnikateľov				
<b>Výstup</b>	Zrekonštruovaný kultúrny dom s nízkou energetickou náročnosťou				
<b>Výsledok</b>	Vyššia ponuka kultúrnych podujatí pre obyvateľov a návštevníkov				
<b>Dopad</b>	Vyššia kvalita života obyvateľov, vyššia príťažlivosť obce pre návštevníkov				
<b>Realizácia projektu</b>					
<b>Fáza /míľnik</b>	<b>Predpokladaný termín</b>				
Prípravná fáza (podľa potreby – projektová dokumentácia, stavebné povolenie, a iné)	2018				
Príprava a podanie žiadosti o NFP	2019, 2020				
Verejné obstarávanie a odpis zmluvy	2020 -2021				
Realizácia projektu / kolaudácia	2021 - 2023				
<b>Financovanie projektu</b>					
<b>Druh výdavku</b>	<b>Náklady spolu v €</b>	<b>Zdroje financovania</b>			
		EU	SR	Obec	Iné
Prípravná fáza	-	-	-	-	x
Verejné obstarávanie	-	-	-	-	x
Realizácia	-	-	-	-	x
Spolu	120 000,00€	85%	10%	5%	x

PRIORITNÁ OBLASŤ SOCIÁLNA					
<b>Aktivita 2.1.3.1: Rekonštrukcia miestnych komunikácií a výstavba chodníka v obci</b>					
<b>Základné údaje</b>					
<b>Garant:</b>	obec				
<b>Kontaktná osoba</b>	starosta / poverená osoba				
<b>Začatie a ukončenie projektu</b>	2016-2023				
<b>Súčasný stav projektu</b>	Spracovaná projektová dokumentácia				
<b>Stav pred realizáciou</b>	Komunikácie vo vlastníctve obce v zlom dopravnno - technickom stave				
<b>Cieľ</b>	Efektívnejšia podpora službám zabezpečujúcim spokojnosť a bezpečnosť obyvateľov, návštevníkov a podnikateľov				





<i>Výstup</i>	Zrekonštruované miestne komunikácie a nový chodník v obci				
<i>Výsledok</i>	Zvýšenie bezpečnosti				
<i>Dopad</i>	Vyššia kvalita života obyvateľov, lepšia dostupnosť do obce, vyššia bezpečnosť, a tým vyššia prítťažlivosť obce pre návštevníkov				
<b>Realizácia projektu</b>					
<i>Fáza /míľnik</i>	<i>Predpokladaný termín</i>				
Prípravná fáza (podľa potreby – projektová dokumentácia, stavebné povolenie, a iné)	2018				
Príprava a podanie žiadosti o NFP	2019, 2020				
Verejné obstarávanie a odpis zmluvy	2020 -2021				
Realizácia projektu / kolaudácia	2021 - 2023				
<b>Financovanie projektu</b>					
<i>Druh výdavku</i>	Náklady spolu v €	Zdroje financovania			
		EU	SR	Obec	Iné
Prípravná fáza	-	-	-	-	x
Verejné obstarávanie	-	-	-	-	x
Realizácia	-	-	-	-	x
Spolu	205 000,00€	85%	10%	5%	x



## 5.4 Merateľné ukazovatele

Pre monitorovanie napĺňania jednotlivých cieľov a opatrení v rámci stanovených priorít boli zvolené ukazovatele výstupu. Ide o konkrétne produkty jednotlivých aktivít definovaných v akčnom pláne. Výstupy nevedú ku kvalitatívnemu posudzovaniu. Indikátory výstupov sú merané vo fyzikálnych jednotkách ako je počet, kus, m, m<sup>2</sup>. Pre monitorovanie napĺňania jednotlivých cieľov a opatrení v rámci stanovených priorít boli zvolené aj ukazovatele výsledku. Indikátory výsledku sú základným prostriedkom pre monitorovanie pokroku implementácie a hodnotenie dosiahnutia cieľov

PRIORITNÁ OBLASŤ HOSPODÁRSTVO				
Typ ukazovateľa	Ukazovateľ	Merná jednotka	Východisková hodnota	Cieľová hodnota
			Rok 2015	Rok 2023
<b>1.1.1 Opatrenie: Investovanie do infraštruktúr a služieb podporujúcich relax, športové vyžitie, či iné aktívne trávenie voľného času</b>				
<i>Aktivita 1.1.1.1: Vybudovanie turistickej infraštruktúry</i>				
výstupu	nové prvky turistickej infraštruktúry	počet	0	

PRIORITNÁ OBLASŤ SOCIÁLNA				
Typ ukazovateľa	Ukazovateľ	Merná jednotka	Východisková hodnota	Cieľová hodnota
			Rok 2015	Rok 2023
<b>Opatrenie 2.1.1: Investovanie do infraštruktúr a systémov podporujúcich bezpečnosť v obci</b>				
<i>Aktivita 2.1.1.1: Budovanie kamerového systému</i>				
výstupu	nový kamerový systém	počet	0	1
<i>Aktivita 2.1.1.2: Rekonštrukcia rozhlasu</i>				
výstupu	zrekonštruovaný rozhlas	počet	0	1
<b>Opatrenie 2.1.2: Investovanie do infraštruktúr a služieb podporujúcich vzdelávanie a aktívne trávenie voľného času</b>				
<i>Aktivita 2.1.2.1: Rekonštrukcia viacúčelové ihrisko</i>				
výstupu	zrekonštruovaná plocha viacúčelového ihriska	m <sup>2</sup>	0	
<i>Aktivita 2.1.2.2: Výstavba detského ihriska</i>				
výstupu	plocha novovybudovaného ihriska	m <sup>2</sup>	0	
<i>Aktivita 2.1.2.3: Rekonštrukcia kultúrneho domu</i>				
výstupu	podlahová plocha zrekonštruovaného objektu	m <sup>2</sup>		
<i>Aktivita 2.1.2.4: Rekonštrukcia šatní na futbalovom ihrisku</i>				
výstupu	počet zrekonštruovaných objektov športovej infraštruktúry	Objekt	0	1
<b>Opatrenie 2.1.3: Investovanie do technickej infraštruktúry</b>				
<i>Aktivita 2.1.3.1: Rekonštrukcia miestnych komunikácií a výstavba chodníka v obci</i>				
výstupu	dĺžka zrekonštruovaných miestnych komunikácií	meter	0	



výstupu	dĺžka nových chodníkov	meter	0	
<i>Aktivita 2.1.3.2: Úprava okolia cintorína – výstavba parkoviska</i>				
výstupu	veľkosť upravenej plochy	m <sup>2</sup>	0	
výstupu	novovytvorené parkovacie miesta	počet	0	

<b>PRIORITNÁ ŽIVOTNÉ PROSTREDIE</b>				
Typ ukazovateľa	Ukazovateľ	Merná jednotka	Východisková hodnota	Cieľová hodnota
			Rok 2015	Rok 2023
<b>Opatrenie 3.1.1 : Investovanie do znižovania energetickej náročnosti budov</b>				
<i>Aktivita 3.1.1.1 : Rekonštrukcia základnej a materskej školy</i>				
výstup	zrekonštruovaná plocha vzdelávacej infraštruktúry	m <sup>2</sup>	0	
<i>Aktivita 3.1.1.2 : Rekonštrukcia obecného úradu</i>				
výstup	zrekonštruovaná plocha verejných budov	m <sup>2</sup>	0	
<b>Opatrenie 3.1.2 : Investovanie do preventívnych opatrení pred záplavami s účelom ochrany majetku</b>				
<i>Aktivita 3.1.2.1 : Vybudovanie protipovodňovej medze</i>				
výsledku	počet ekvivalentných obyvateľov ochránených pred povodňami	obyvateľ	0	



## 6 REALIZAČNÁ ČASŤ

### 6.1 Popis úloh jednotlivých partnerov pri realizácii PHSR OBCE, inštitucionálne a organizačné zabezpečenie realizácie

Obec bude v procese realizácie dokumentu postupovať v zmysle zákona č. 369/1990 Z.z. o obecnom zriadení, v znení neskorších predpisov. Partnermi v tomto procese môžu byť aj všetci dotknutí obyvatelia, zamestnávateľia, ako aj podnikateľské subjekty, ktorí prejavia záujem prispieť k rozvoju miestnej ekonomiky, a sú relevantnými hráčmi na poli regionálneho rozvoja. Svoju mieru ochoty podporiť rozvoj a zlepšiť výkonnosť miestnej ekonomiky obyvatelia obce prejavili aj v dotazníku, ktorý aj s vyhodnotením tvorí súčasť predkladaného PHSR. Schválenie, koordinácia, implementácia a monitorovanie implementácie Programu hospodárskeho a sociálneho rozvoja obce na obdobie 2015 – 2023 je v kompetencii Zastupiteľstva obce a starostu obce podľa zákona č. zákona 369/1990 Z.z. o obecnom zriadení, v znení neskorších predpisov.

### 6.2 Komunikačná stratégia a koordinácia

Počas vypracovávanía strategického dokumentu Programu hospodárskeho a sociálneho rozvoja obce na obdobie 2015-2023 samospráva spolupracovala pri príprave jednotlivých prioritných oblastí s internými aj externými odborníkmi, sociálno –ekonomickými partnermi.

1. Konzultácie jednotlivých krokov – činností samosprávy a dodávateľa diela v rámci prípravy a spracovania dokumentu
2. Pracovné stretnutia
3. Dotazníkový prieskum
4. Elektronická komunikácia
5. Poskytnutie informácie o príprave dokumentu na webovej stránke obce a dotknutých subjektov
6. Zaslanie pripomienok ku pripravovanému dokumentu v súlade so zákonom 24/2006 Z.z a ich zohľadnenie v procese implementácie dokumentu
7. Poskytovanie informácií v procese implementácie strategického dokumentu v závislosti od požiadaviek a vo vzťahu k dotknutým cieľovým skupinám v súkromnom a verejnom sektore



### 6.3 Systém monitorovania a hodnotenia

Posudzovanie rozvoja miestnej ekonomiky, rastu jej konkurencieschopnosti a zvyšovanie spokojnosti a kvality života obyvateľov v obci je cieľom merateľných ukazovateľov. Monitorovacie ukazovatele sú východiskom pri priebežnom posudzovaní vplyvov stratégie na rozvoj územia. Monitorovacie ukazovatele budú sledované na základe údajov z priebežne realizovaných alebo ukončených projektov. Cieľom monitorovacích a hodnotiacich aktivít bude sledovať napĺňanie definovaných cieľov prostredníctvom ukazovateľov a sledovať prínos cielene umiestnených investícií k rozvoju miestnej ekonomiky a rastu jej konkurencieschopnosti, napríklad prostredníctvom zvyšovania počtu pracovných miest, počtu diverzifikácií činností, zavádzania inovatívnych technológií a vzniku nových kreatívnych činností. Sledované monitorovacie ukazovatele sa porovnajú v každej správe – počiatočný a konečný stav. Ich zber bude zabezpečovať osoba poverená zastupiteľstvom obce jedenkrát ročne a spracuje ich do výslednej podoby.

Sú členené na:

- a) ukazovatele výstupov – kvantitatívne hodnotia nastávajúcu zmenu
- b) ukazovatele výsledkov - kvalitatívne hodnotia nastávajúcu zmenu



## 6.4 Akčný plán na daný rozpočtový rok s výhľadom na 2 roky (n+2)

Akčný plán prioritnej oblasti: HOSPODÁRSTVO						
Aktivita	Termín rok/roky	Zdroj financovania				Realizácia aktivity viazaná na
		EÚ	SR	Obec	Iné	
<b>Opatrenie 1.1.1: Investovanie do infraštruktúr a služieb podporujúcich relax, športové využitie, či iné aktívne trávenie voľného času</b>						
<b>1.1.1.1: Vybudovanie turistickej infraštruktúry</b>	2016-2023	X	X	X	X	Získanie NFP, zdroje iných finančných mechanizmov, štátna dotácia

Akčný plán prioritnej oblasti: SOCIÁLNEJ						
Aktivita	Termín rok/roky	Zdroj financovania				Realizácia aktivity viazaná na
		EÚ	SR	Obec	Iné	
<b>Opatrenie 2.1.1: Investovanie do infraštruktúr a systémov podporujúcich bezpečnosť v obci</b>						
<b>2.1.1.1: Budovanie kamerového systému</b>	2016-2023	-	-	-		Získanie NFP, zdroje iných finančných mechanizmov, štátna dotácia
<b>2.1.1.2: Rekonštrukcia rozhlasu</b>	2016-2023	-	-	-		Získanie NFP, zdroje iných finančných mechanizmov, štátna dotácia
<b>Opatrenie 2.1.2: Investovanie do infraštruktúr a služieb podporujúcich vzdelávanie a aktívne trávenie voľného času</b>						
<b>2.1.2.1: Rekonštrukcia viacúčelové ihrisko</b>	2016-2023	-	-	-		Získanie NFP, zdroje iných finančných mechanizmov, štátna dotácia
<b>2.1.2.2: Výstavba detského ihriska</b>	2016-2023	-	-	-		Získanie NFP, zdroje iných finančných mechanizmov, štátna dotácia
<b>2.1.2.3: Rekonštrukcia kultúrneho domu</b>	2016-2023	-	-	-		Získanie NFP, zdroje iných finančných mechanizmov, štátna dotácia
<b>2.1.2.4: Rekonštrukcia šatní na futbalovom ihrisku</b>	2016-2023	-	-	-		Získanie NFP, zdroje iných finančných mechanizmov, štátna dotácia
<b>2.1.2.5: Zriadenie denného stacionára</b>	2016-2023	-	-	-		Získanie NFP, zdroje iných finančných mechanizmov, štátna dotácia
<b>Opatrenie 2.1.3: Investovanie do technickej infraštruktúry</b>						
<b>2.1.3.1: Rekonštrukcia miestnych komunikácií a výstavba chodníka v obci</b>	2016-2023	-	-	-		Získanie NFP, zdroje iných finančných mechanizmov, štátna dotácia
<b>2.1.3.2: Úprava okolia cintorína – výstavba parkoviska</b>	2016-2023	-	-	-		Získanie NFP, zdroje iných finančných mechanizmov, štátna dotácia



<b>Akčný plán prioritnej oblasti: ENVIRONMENTÁLNEJ</b>						
Aktivita	Termín (rok/roky)	Zdroj financovania				Realizácia aktivity viazaná na
		EÚ	SR	Obce	Iné	
<b><i>Opatrenie 3.1.1: Investovanie do znižovania energetickej náročnosti budov</i></b>						
<b><i>3.1.1.1: Rekonštrukcia základnej a materskej školy</i></b>	2016-2023	-	-	-		Získanie NFP, zdroje iných finančných mechanizmov, štátna dotácia
<b><i>3.1.1.2: Rekonštrukcia obecného úradu</i></b>	2016-2023	-	-	-		Získanie NFP, zdroje iných finančných mechanizmov, štátna dotácia
<b><i>Opatrenie 3.1.2: Investovanie do preventívnych opatrení pred záplavami s účelom ochrany</i></b>						
<b><i>3.1.2.1: Vybudovanie protipovodňovej medze</i></b>	2016-2023	-	-	-		Získanie NFP, zdroje iných finančných mechanizmov, štátna dotácia



## 7 FINANČNÁ ČASŤ

V zmysle zákona č. 369/1990 Z.z. o obecnom zriadení, v znení neskorších predpisov „základom finančného hospodárenia obce je rozpočet obce, ktorý sa zostavuje na obdobie jedného kalendárneho roka. Postavenie rozpočtu obce, jeho tvorbu a obsah, pravidlá rozpočtového hospodárenia, tvorbu a použitie mimorozpočtových zdrojov, spôsob finančného vyrovnávania medzi obcami, vzťahy k štátnemu rozpočtu a k rozpočtu samosprávneho kraja ustanovuje osobitný zákon. Obec financuje svoje potreby predovšetkým z vlastných príjmov, dotácií zo štátneho rozpočtu a z ďalších zdrojov, môže na plnenie svojich úloh použiť návratné zdroje financovania a prostriedky mimorozpočtových peňažných fondov. Na plnenie rozvojového programu obce alebo na plnenie inej úlohy, na ktorej má štát záujem, možno obci poskytnúť štátnu dotáciu. Obec si môže na plnenie svojich úloh zriadiť mimorozpočtové peňažné fondy“. Pri umiestňovaní investícií bude obec postupovať v súlade so zákonom. (Zákon č. 369/1990 Z.z. o obecnom zriadení, v znení neskorších predpisov). Zdroje financovania budú dopĺňané priebežne počas monitorovacích období.





## 7.1 Finančný plán

Opatrenie	Aktivita	Termín realizácie projektu	Náklady spolu EUR	Zdroje financovania				
				ÉÚ	Štátny rozpočet	Rozpočet obce	Úverové zdroje	Iné
<b>Prioritná oblasť HOSPODÁRSTVO</b>								
<i>1.1.1: Investovanie do infraštruktúr a služieb podporujúcich relax, športové vyžitie, či iné aktívne trávenie voľného času</i>	<i>1.1.1.1: Vybudovanie turistickej infraštruktúry</i>	2016-2023	<b>6 000,00 €</b>	-	-	-		
<b>Spolu</b>			<b>6 000,00 €</b>	-	-	-		

Opatrenie	Aktivita	Termín realizácie projektu	Náklady spolu EUR	Zdroje financovania				
				ÉÚ	Štátny rozpočet	Rozpočet o obce	Úverové zdroje	Iné
<b>Prioritná oblasť SOCIÁLNA</b>								
<i>3.1.1: Investovanie do znižovania energetickej náročnosti budov</i>	<i>3.1.1.1: Rekonštrukcia základnej a materskej školy</i>	2016-2023	<i>neurčené</i>	-	-	-		
	<i>3.1.1.2: Rekonštrukcia obecného úradu</i>	2016-2023	<b>10 000,00 €</b>	-	-	-		
<i>2.1.2: Investovanie do infraštruktúr a služieb podporujúcich vzdelávanie a aktívne trávenie voľného času</i>	<i>2.1.2.1: Rekonštrukcia viacúčelové ihrisko</i>	2016-2023	<b>8 000,00 €</b>	-	-	-		
	<i>2.1.2.2: Výstavba detského ihriska</i>	2016-2023	<b>1 200,00€</b>	-	-	-		
	<i>2.1.2.3: Rekonštrukcia kultúrneho domu</i>	2016-2023	<b>120 000,00 €</b>	-	-	-		
	<i>2.1.2.4: Rekonštrukcia šatní na futbalovom ihrisku</i>	2016-2023	<b>23 000,00 €</b>	-	-	-		

Program hospodárskeho a sociálneho rozvoja obce Nižné Ladičkovce  
na obdobie 2015 - 2023



	<b>2.1.2.5: Zriadenie denného stacionára</b>	2016-2023	90 000,00€	-	-	-		
<b>2.1.3: Investovanie do technickej infraštruktúry</b>	<b>2.1.3.1: Rekonštrukcia miestnych komunikácií a výstavba chodníka v obci</b>	2016-2023	205 000,00€	-	-	-		
	<b>2.1.3.2: Úprava okolia cintorína – výstavba parkoviska</b>	2016-2023	35 000,00€	-	-	-		
<b>Spolu</b>			<b>492 200,00€</b>	-	-	-		

Opatrenie	Aktivita	Termín realizácie projektu	Náklady spolu EUR	Zdroje financovania				
				ÉÚ	Štátny rozpočet	Rozpočet obce	Úverové zdroje	Iné
<b>Prioritná oblasť ENVIRONMENTÁLNA</b>								
<b>3.1.1: Investovanie do znižovania energetickej náročnosti budov</b>	<b>3.1.1.1: Rekonštrukcia základnej a materskej školy</b>	2016-2023	8 500,00 €	-	-	-		
	<b>3.1.1.2: Rekonštrukcia obecného úradu</b>	2016-2023	35 000,00 €	-	-	-		
<b>3.1.2: Investovanie do preventívnych opatrení pred záplavami s účelom ochrany</b>	<b>3.1.2.1: Vybudovanie protipovodňovej medze</b>	2016-2023	12 000,00 €	-	-	-		
<b>Spolu</b>			<b>55 500,00€</b>	-	-	-		



## 8 ZÁVER

Program hospodárskeho a sociálneho rozvoja obce predstavuje strednodobý plánovací dokument, ktorý reflektuje najmä na potreby a výzvy regionálnej a miestnej úrovne.

Priority boli stanovené na základe odborných analýz a identifikovaných potrieb, východísk a možných riešení s cieľom vytvoriť podmienky pre zvyšovanie kvality života obyvateľov, a to prostredníctvom cielene nasmerovaných intervencií do definovaných oblastí rozvoja a zabezpečiť tak rozvoj miestnej ekonomiky a rast konkurencieschopnosti.

Implementácia programu bude priebežne monitorovaná a hodnotená na základe výstupov a výsledkov realizovaných intervencií. Program hospodárskeho a sociálneho rozvoja obce implementáciou jednotlivých aktivít prispeje k plneniu strategických rámcov jednotlivých operačných programov schválených na úrovni SR, tvorených cieľmi politiky regionálneho rozvoja na národnej úrovni a nadnárodnej úrovni.



## 9 POUŽITÉ ZDROJE

1. Štatistický úrad SR
2. Územný plán
3. Rozpočet obce
4. Zákon č. 539/2008 Z.z. o podpore regionálneho rozvoja, v znení neskorších predpisov
5. Zákon č. 369/1990 Z.z. o obecnom zriadení, v znení neskorších predpisov
6. Zákon o posudzovaní vplyvov na životné prostredie č. 24/2006 Z. z v znení neskorších predpisov
7. Konceptia územného rozvoja Slovenska 2001
8. Program hospodárskeho a sociálneho rozvoja Prešovského samosprávneho kraja na obdobie 2014 - 2020
9. Program rozvoja vidieka Prešovského samosprávneho kraja
10. Integrovaný regionálny operačný program 2014 - 2020
11. Regionálna integrovaná územná stratégia PSK
12. Operačný program Kvalita životného prostredia na obdobie 2014 - 2020
13. Operačný program Ľudské zdroje
14. Konceptia dopravy vo verejnom záujme pre Prešovský samosprávny kraj, Územná prognóza, zadanie, návrh 2015
15. Konceptia územného rozvoja Slovenska, 2001
16. Stratégia Európa 2020
17. Politika súdržnosti EÚ pre obdobie 2014 - 2020
18. Národná stratégia regionálneho rozvoja SR, 2010
19. Národná stratégia trvalo udržateľného rozvoja SR
20. Stratégia, zásady a priority štátnej environmentálnej politiky
21. Stratégia rozvoja dopravy SR do roku 2020
22. Konceptia územného rozvoja Slovenska 2001 v znení KURS 2011 – Zmeny a doplnky č. 1 KURS 2001
23. Správa o lesnom hospodárstve v Slovenskej republike za rok 2014 ZELENÁ SPRÁVA
24. Národný program rozvoja životných podmienok osôb so zdravotným postihnutím na roky 2014-2020
25. Štátny vzdelávací program ISCED 0 – predprimárne vzdelávanie
26. Atlas krajiny Slovenskej republiky. 1. vydanie. MŽP SR, SAŽP, 2002 ( **Geomorfologické jednotky** - Mazúr, E., Lukniš M., **Pôdy** - Rudolf Šály, Bohumil Šurina, **Klimatické oblasti** Milan Lapin, Pavel Faško, Marián Melo, Pavel Šťastný, Ján Tomlain)
27. [http://www.sazp.sk/slovak/periodika/sprava/psrsk/voda/POVRCHOVVA\\_VODA/4\\_odozva/15\\_vodovody/15\\_uvod.html](http://www.sazp.sk/slovak/periodika/sprava/psrsk/voda/POVRCHOVVA_VODA/4_odozva/15_vodovody/15_uvod.html)



## 10 ZOZNAM POUŽITÝCH SKRATIEK

atď.	a tak ďalej
č.	číslo
CLLD	Miestny rozvoj vedený komunitou
ČOV	čistiareň odpadových vôd
DPH	daň z pridanej hodnoty
EAO	ekonomicky aktívne obyvateľstvo
EFRR	Európsky fond regionálneho rozvoja
EK	Európska komisia
EPFRV	Európsky poľnohospodársky fond pre rozvoj vidieka
ES	Európske spoločenstvá
EŠIF	Európske štrukturálne a investičné fondy
EÚ	Európska únia EO ekvivalent obyvateľov
EZ	environmentálna záťaž
FO	fyzická osoba
FTE	ekvivalent plného úväzku
GAEC	dobré poľnohospodárske a environmentálne podmienky
gr.k.	gréckokatolícky
ha	hektár
HD	hovädzí dobytok
HDP	hrubý domáci produkt
CHVÚ	chránené vtáčie územie
IROP	Integrovaný regionálny operačný program 2014 - 2020
IT	informačné technológie
km	kilometer
ks	kus
LEADER	Liaison Entre Actions de Développement de le Économie Rurale (spájanie aktivít, ktoré podporujú hospodársky rozvoj vidieka)
MAS	Miestna akčná skupina
max.	maximálne
min.	minimálne
MNV	miestny národný výbor
MPRV SR	Ministerstvo pôdohospodárstva a rozvoja vidieka Slovenskej republiky
MSP	malé a stredné podniky
MŠ	materská škola
MŽP SR	Ministerstvo životného prostredia Slovenskej republiky
MWt	megawatt
napr.	napríklad
NATURA 2000	sústava chránených území členských krajín Európskej únie
NFP	nenávratný finančný príspevok
NN	nízke napätie
n.o.	nezisková organizácia
NPR	národná prírodná rezervácia
NSRV	Národná sieť rozvoja vidieka
o.z.	občianske združenie
OP ĽZ	Operačný program Ľudské zdroje
OZE	obnoviteľné zdroje energie
PMO	pamiatkový objekt
PO	právnická osoba



PRV	Program rozvoja vidieka Slovenskej republiky 2014 - 2020
PSK	Prešovský samosprávny kraj
PZ	policajný zbor
resp.	respektíve
RIÚS	Regionálna integrovaná územná stratégia
ROEP	register obnovenej evidencie pozemkov
SHR	samostatne hospodáriaci roľník
SK	Slovensko
SK NACE rev. 2	štatistická klasifikácia ekonomických činností
SODB 2011	Sčítanie obyvateľstva, domov a bytov 2011
SŠ	stredná škola
SR	Slovenská republika
STL	strednotlaký plynovod
ŠR	štátny rozpočet
TKO	tuhý komunálny odpad
TTP	trvalé trávne porasty
UIPŠ	Ústav informácií a prognóz školstva
ÚZPF	Ústredný zoznam pamiatkového fondu
VZN	Všeobecne záväzné nariadenie
ZŠ	základná škola
ZUŠ	základná umelecká škola
ZZS RZP	záchranná zdravotná služba, rýchla zdravotnícka pomoc
ZZS RLP	záchranná zdravotná služba, rýchla lekárska pomoc
ŠÚ SR	Štatistický úrad Slovenskej republiky
VTL	vysokotlaký plynovod
VÚC	vyšší územný celok
Z. z.	Zbierka zákonov
ŽoNFP	žiadosť o nenávratný finančný príspevok